

SỞ Y TẾ HÀ NỘI
TRUNG TÂM Y TẾ DỰ PHÒNG

CÔNG TÁC VỆ SINH MÔI TRƯỜNG PHÒNG
CHỐNG DỊCH SỐT XUẤT HUYẾT DENGUE
TRONG TRƯỜNG HỌC



Hà Nội, Ngày 6 / 9 /2018

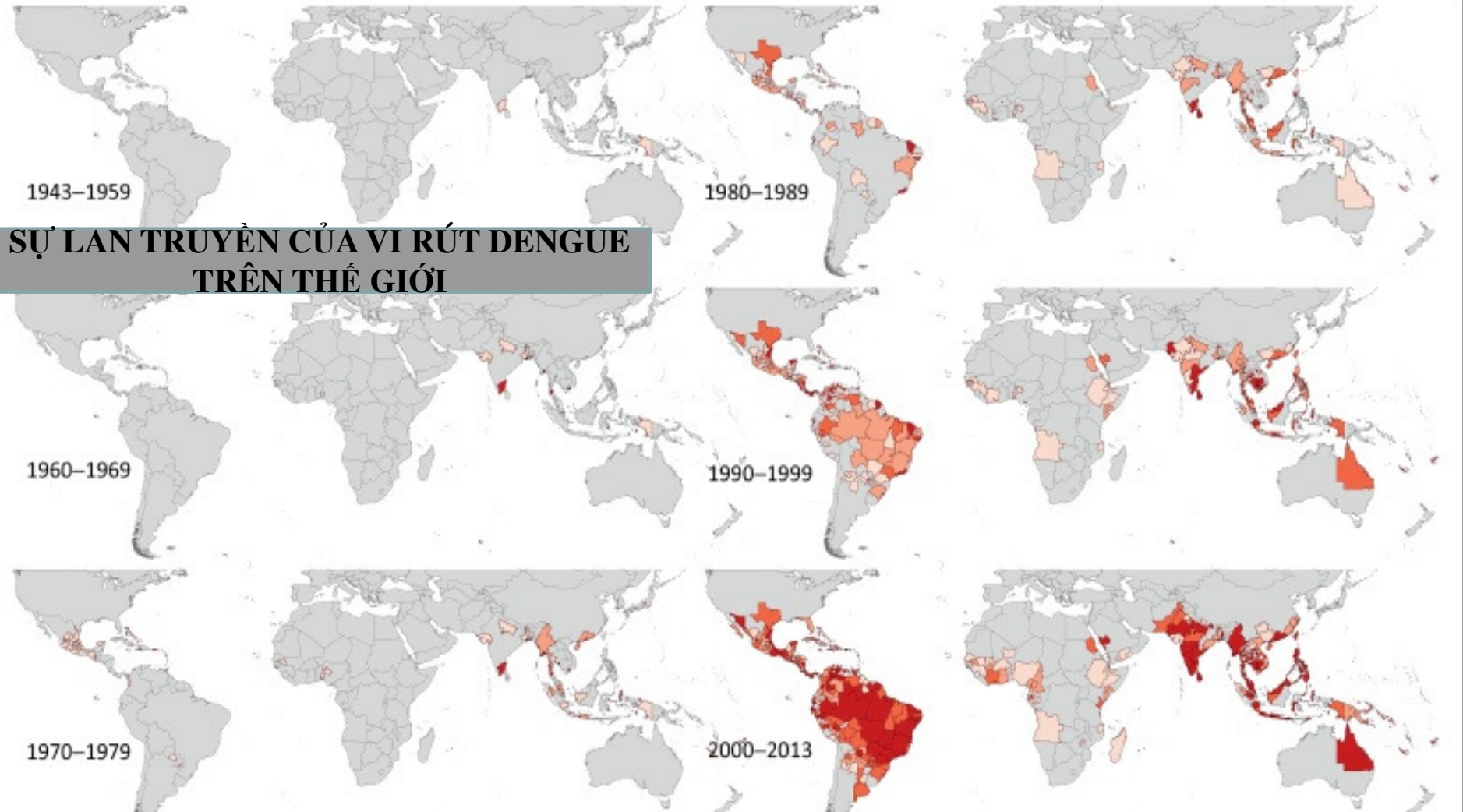
NỘI DUNG TRÌNH BÀY

1. Tình hình dịch bệnh SXHD hiện nay.
2. Một số đặc điểm chủ yếu của bệnh SXHD và quá trình lây truyền dịch bệnh sốt xuất huyết.
3. Nguy cơ dịch bệnh SXH ở Hà Nội; Biện pháp phòng chống SXH.
4. Các hoạt động phòng chống SXH trong trường học.

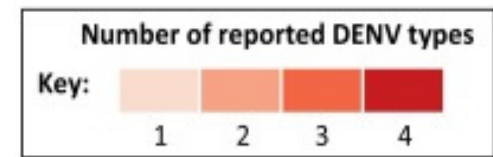
PHẦN 1

TÌNH HÌNH DỊCH BỆNH SỐT XUẤT HUYẾT DENGUE

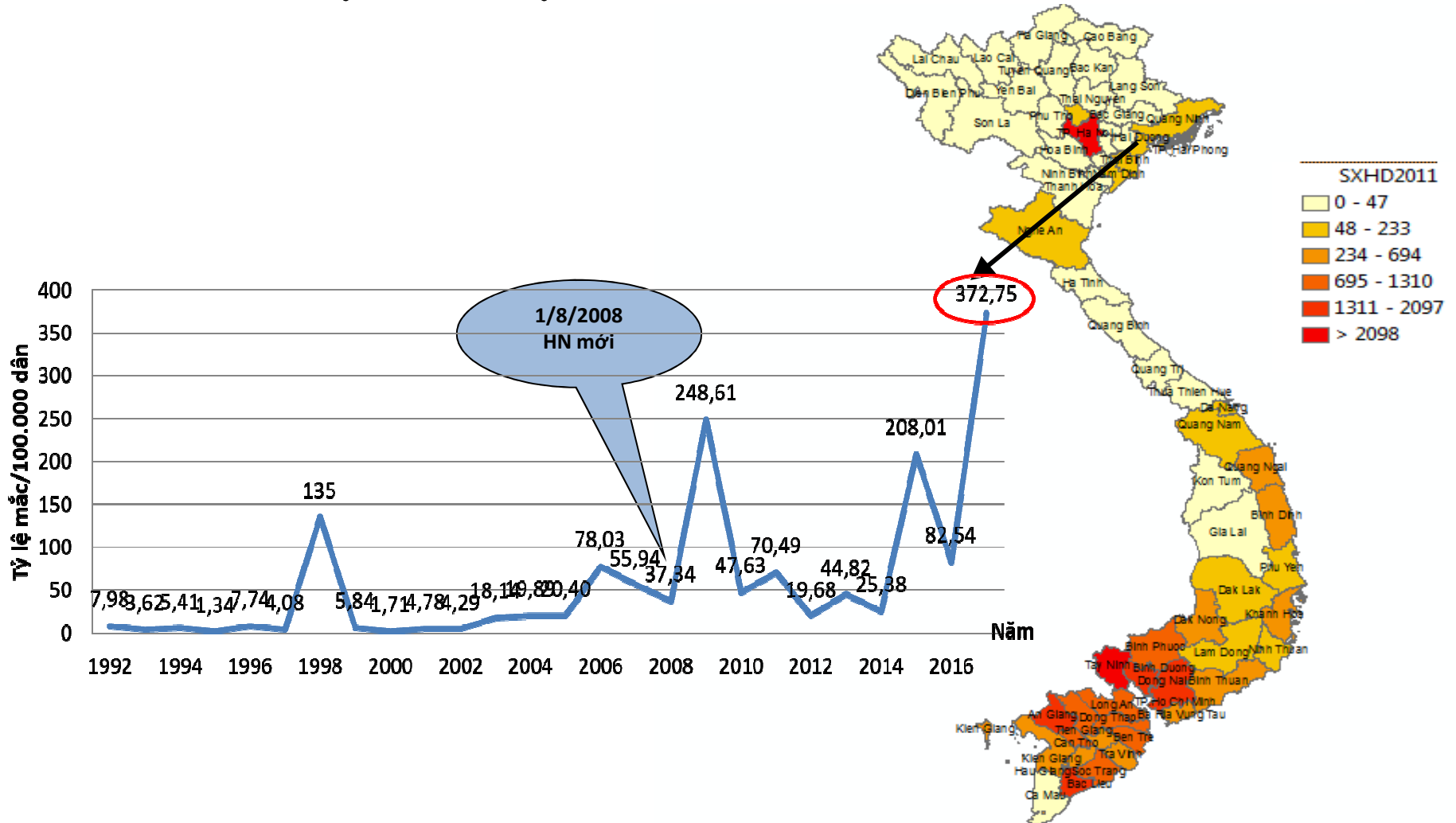
SỰ LAN TRUYỀN CỦA VI RÚT DENGUE TRÊN THẾ GIỚI



Ngày càng lan rộng
40%, 2,5 tỷ người trong khu vực có dịch
Trước 1970: 9 nước có dịch
Hiện nay: > 100 nước có dịch
2-5 năm bùng phát chu kỳ dịch mới.

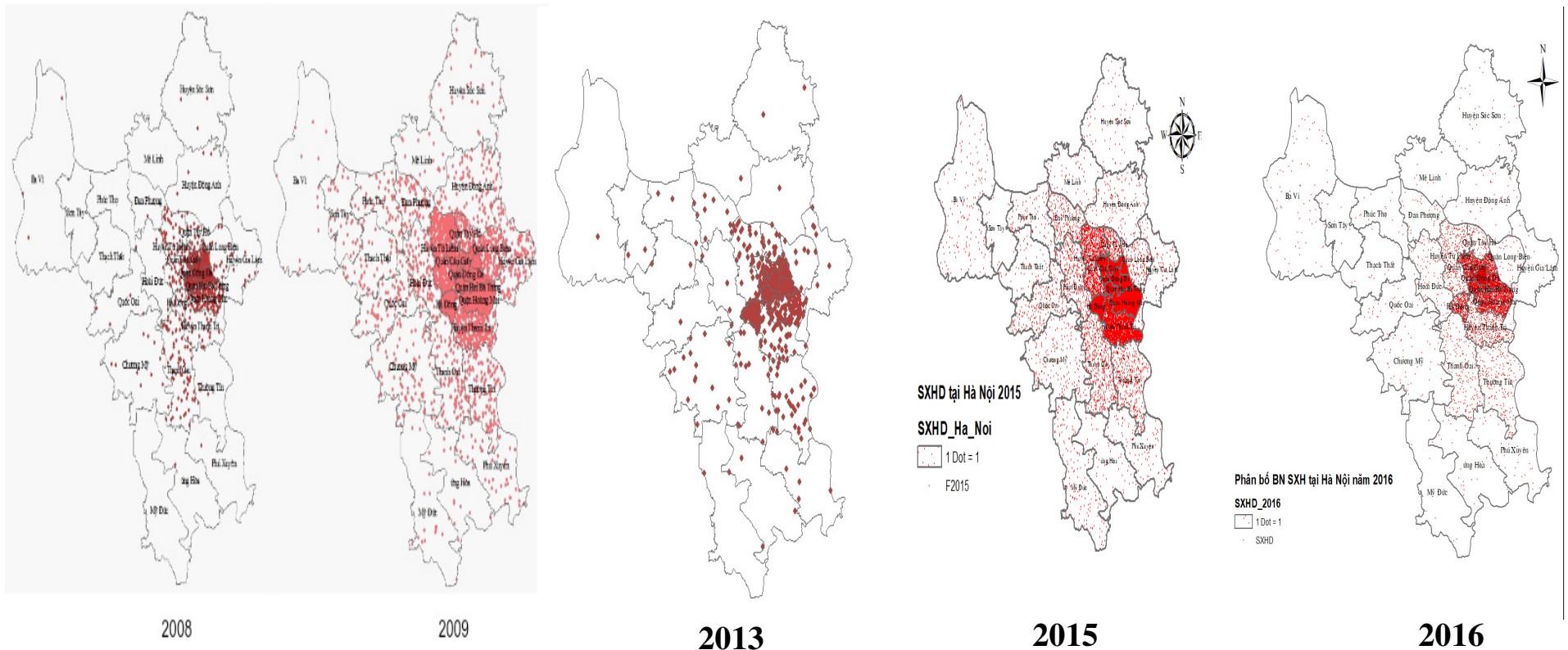


TÌNH HÌNH BỆNH NHÂN SỐT XUẤT HUYẾT DENGUE TẠI HÀ NỘI TỪ 1992 ĐẾN 2017

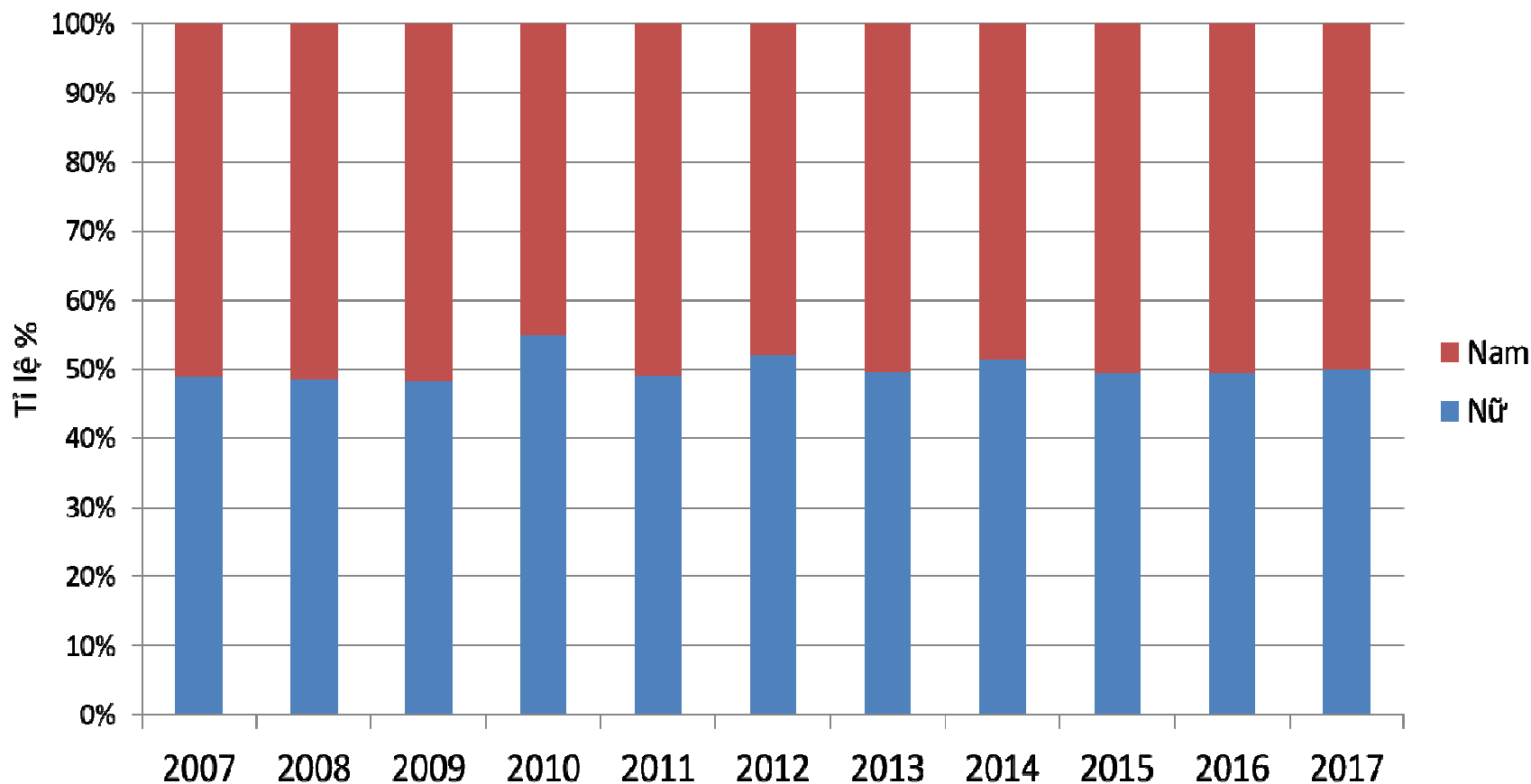


TÌNH HÌNH DỊCH BỆNH SXH TẠI HÀ NỘI

- BN tập trung chủ yếu khu vực nội thành (70% đến 90% tổng số bệnh nhân toàn TP)
- Xu hướng lan ra ven nội và phía tây nam

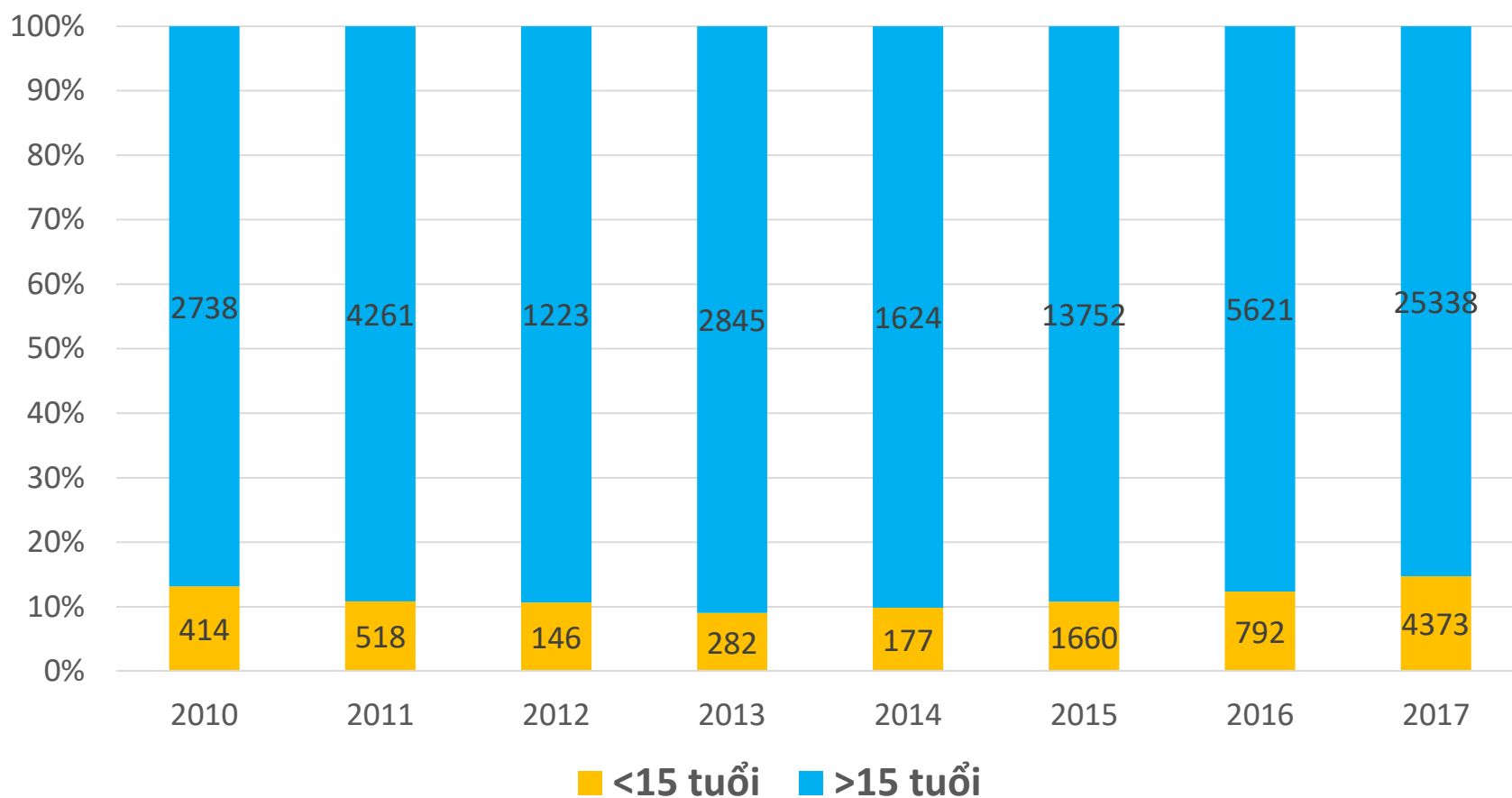


PHÂN BỐ BN SXHD TẠI HÀ NỘI THEO GIỚI TÍNH (2007-2017)



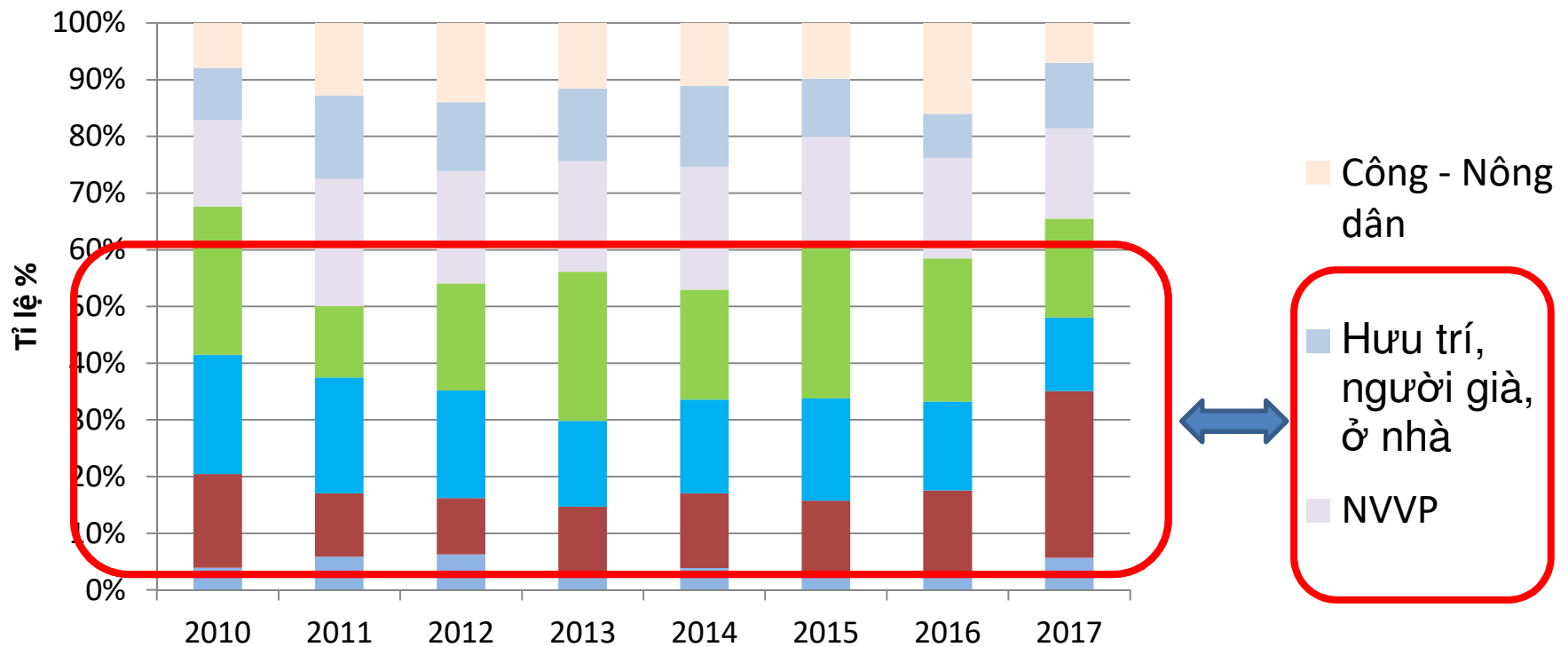
Tỷ lệ mắc bệnh của nam và nữ qua các năm gần như không thay đổi

PHÂN BỐ BN SXHD TẠI HÀ NỘI THEO NHÓM TUỔI TỪ 2010 - 2017



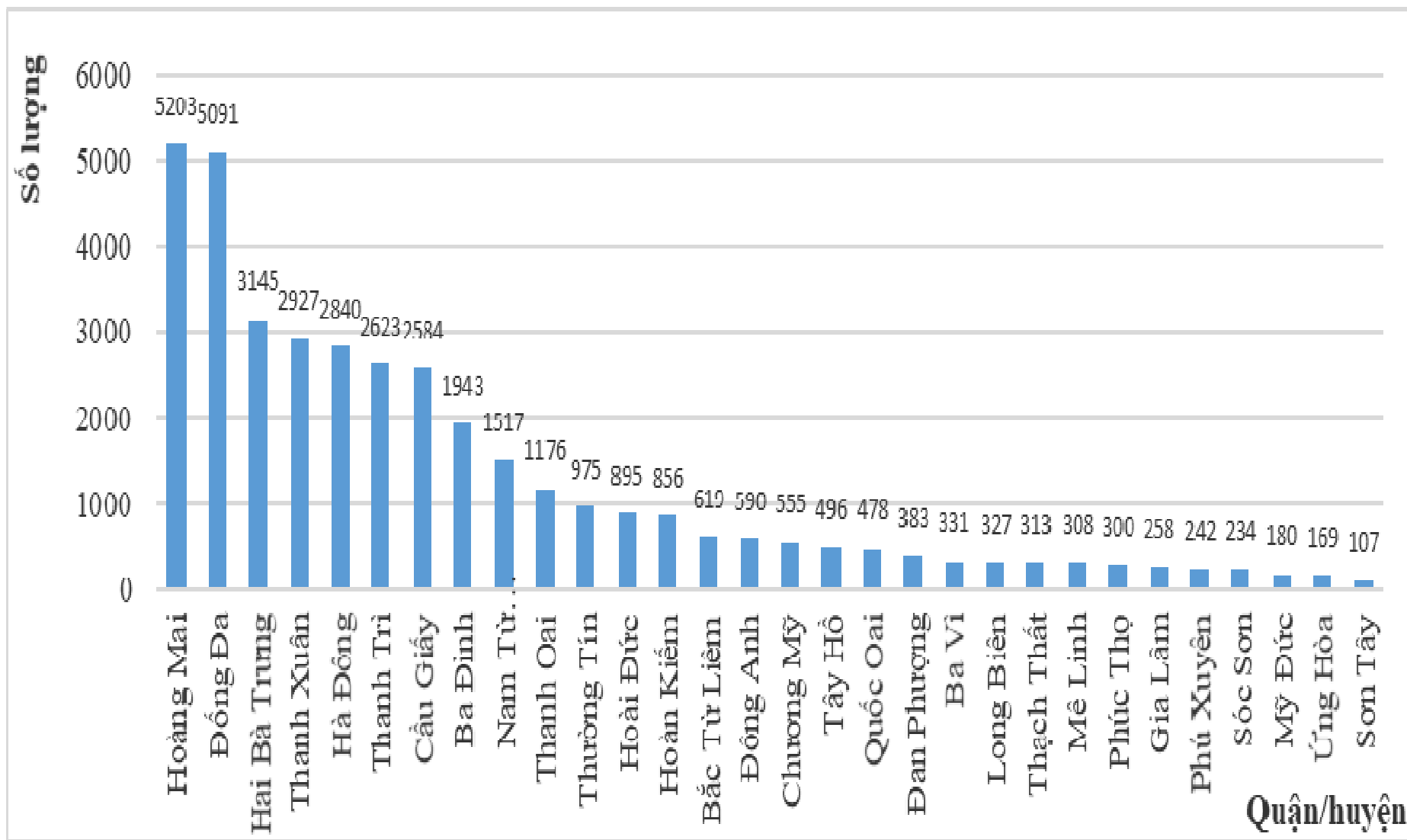
Đối tượng mắc bệnh chủ yếu là nhóm trên 15 tuổi
(từ 85%-91%)

PHÂN BỐ BỆNH NHÂN SXHD TẠI HÀ NỘI THEO NGHỀ NGHIỆP (2010-2017)



- Học sinh Sinh viên và người lao động tự do (45-62%), trong đó HSSV chiếm khoảng 28-42%. (2017: HSSV chiếm 41%)
- Tỷ lệ mắc bệnh trong nhóm trẻ dưới 5 tuổi thấp (2-5%)

TÌNH HÌNH DỊCH SXHD TẠI HÀ NỘI NĂM 2017



Tình hình SXH tháng 8/2018

Tháng 8/2018: 39.692 trường hợp mắc,

9 tử vong tại 9 tỉnh

(Bình Dương, Bình Phước, Cà Mau, Khánh Hòa, An Giang, Đồng Nai, Bình Định, Trà Vinh và TP. HCM),

Số mắc **giảm** 52,5%

Tử vong giảm 15 trường hợp.

M. Bắc: 758 mắc, 0 tử vong, **giảm** 95% so với cùng kỳ 2017 (16.616 mắc).

Hà Nội: Giảm nhiều so với cùng kỳ năm 2017

PHẦN 2

MỘT SỐ ĐẶC ĐIỂM CHỦ YẾU CỦA BỆNH SỐT XUẤT HUYẾT

Bệnh sốt xuất huyết là gì?

Sốt xuất huyết

bệnh nhiễm ***vi rút*** cấp tính,

do

muỗi vằn

truyền



TÁC NHÂN GÂY BỆNH

- Virus Dengue truyền bệnh từ người bệnh sang người lành qua muỗi (**muỗi vằn**) đốt:
 - Muỗi *Aedes. aegypti*
 - Muỗi *Aedes. albopictus*
- Virus có trong máu người bệnh trong thời gian bị sốt.

**Người mắc bệnh sốt xuất huyết
có bị mắc lại không?**

**Người mắc bệnh sốt xuất huyết
có thể bị mắc lại**

BIỂU HIỆN CỦA NGƯỜI NGHI SXHD

- **Sốt cao, đột ngột liên tục ≥ 2 ngày**
- Đau đầu dữ dội (thường ở vùng trán)
- Đau hốc mắt, đau người, các khớp
- Buồn nôn
- Phát ban

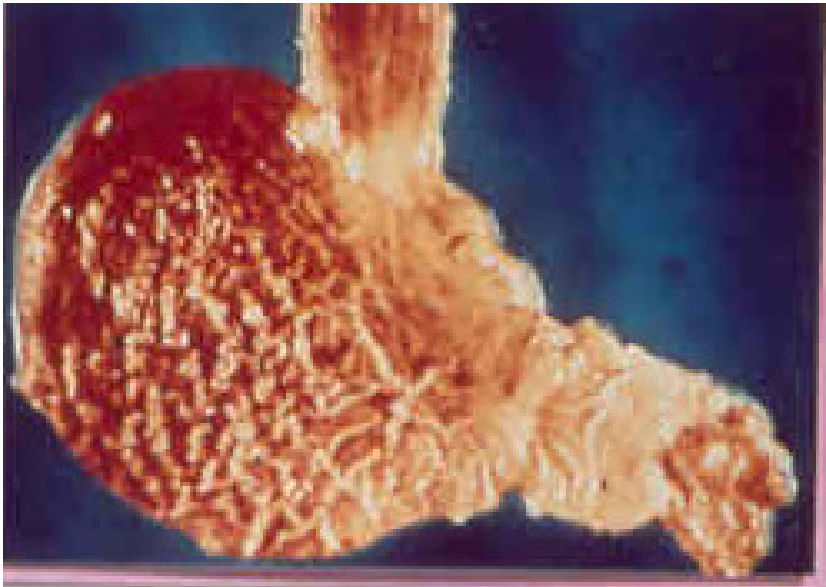


- **Xuất huyết:** Chấm, mảng xuất huyết; Chảy máu lợi, chảy máu cam, nôn ra máu, ỉa phân đen, kinh nguyệt sớm hoặc nhiều.



Xuất huyết nội tạng

Xuất huyết niêm mạc dạ dày



Xuất huyết dạ dày nặng



Xuất huyết dưới niêm mạc ruột non



→ **Nguy cơ tử vong**

Cách chăm sóc

người nghi sốt xuất huyết

tại cộng đồng

như thế nào?

1. Hạ sốt khi nhiệt độ cơ thể từ 38,5 độ C trở lên bằng **Paracetamol**

Lau người bằng nước ấm



Aspirin
thuốc cảm APC



2. Uống nhiều nước : dung dịch Oresol, nước trái cây.
3. Ăn thức ăn lỏng, dễ tiêu: Cháo, súp, sữa, thực phẩm giàu vitamin C



4. Nằm màn cả ngày và đêm, nghỉ ngơi tại giường.



5. Theo dõi hàng ngày các triệu chứng cho đến khi hết sốt 2 ngày.

6. Đến ngay cơ sở y tế khi có các dấu hiệu nguy hiểm:

- Có các chấm đỏ trên da
- Chảy máu mũi hoặc chảy máu lợi
- Nôn liên tục hoặc nôn ra máu
- Đi ngoài phân đen
- Ngủ li bì hoặc quấy khóc (trẻ em)
- Đau bụng
- Khát nhiều (khô miệng)
- Da xanh, lạnh và ẩm
- Khó thở

Bệnh có thể tử vong không?

*Có - Nếu không được chẩn đoán
và điều trị kịp thời*

Bệnh SXHD có vắc xin phòng bệnh không?

Chưa có vắc xin phòng bệnh

Phát hiện sớm người

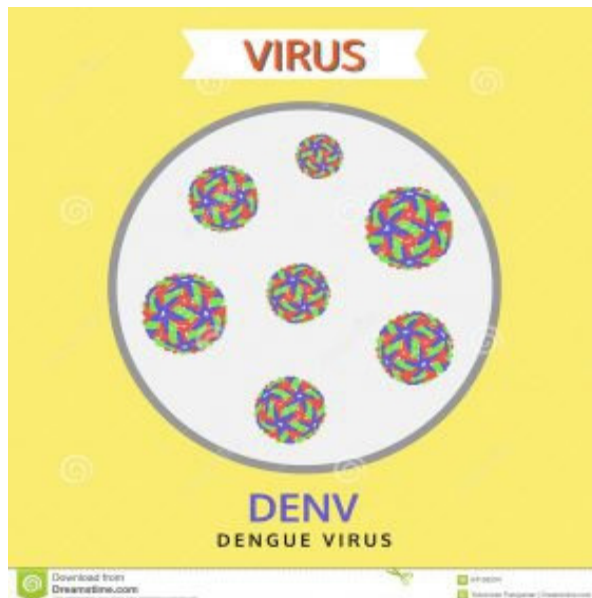
Nghi sốt xuất huyết

Để cách ly

Tác nhân gây bệnh?

Vi rút

Virus sốt xuất huyết
Dengue



Côn trùng trung gian truyền bệnh?

Muỗi vằn

Aedes.Aegypti



Aedes.Albopictus

CÔN TRÙNG TRUNG GIAN TRUYỀN BỆNH

- Vi rút dengue lây truyền từ người sang người do muỗi truyền, chủ yếu là muỗi *Aedes. aegypti*; ngoài ra còn có *Aedes. Albopictus* và những loài khác;



Đặc điểm sinh học của muỗi truyền bệnh SXH

- 28 độ C phát triển 3 ngày
- 25 độ C: 4 ngày
- 23 độ C: 5 ngày
- 18 độ C: 12 ngày
- <7 độ C ngừng phát triển

Nữ sau 2 ngày giao phối và hút máu

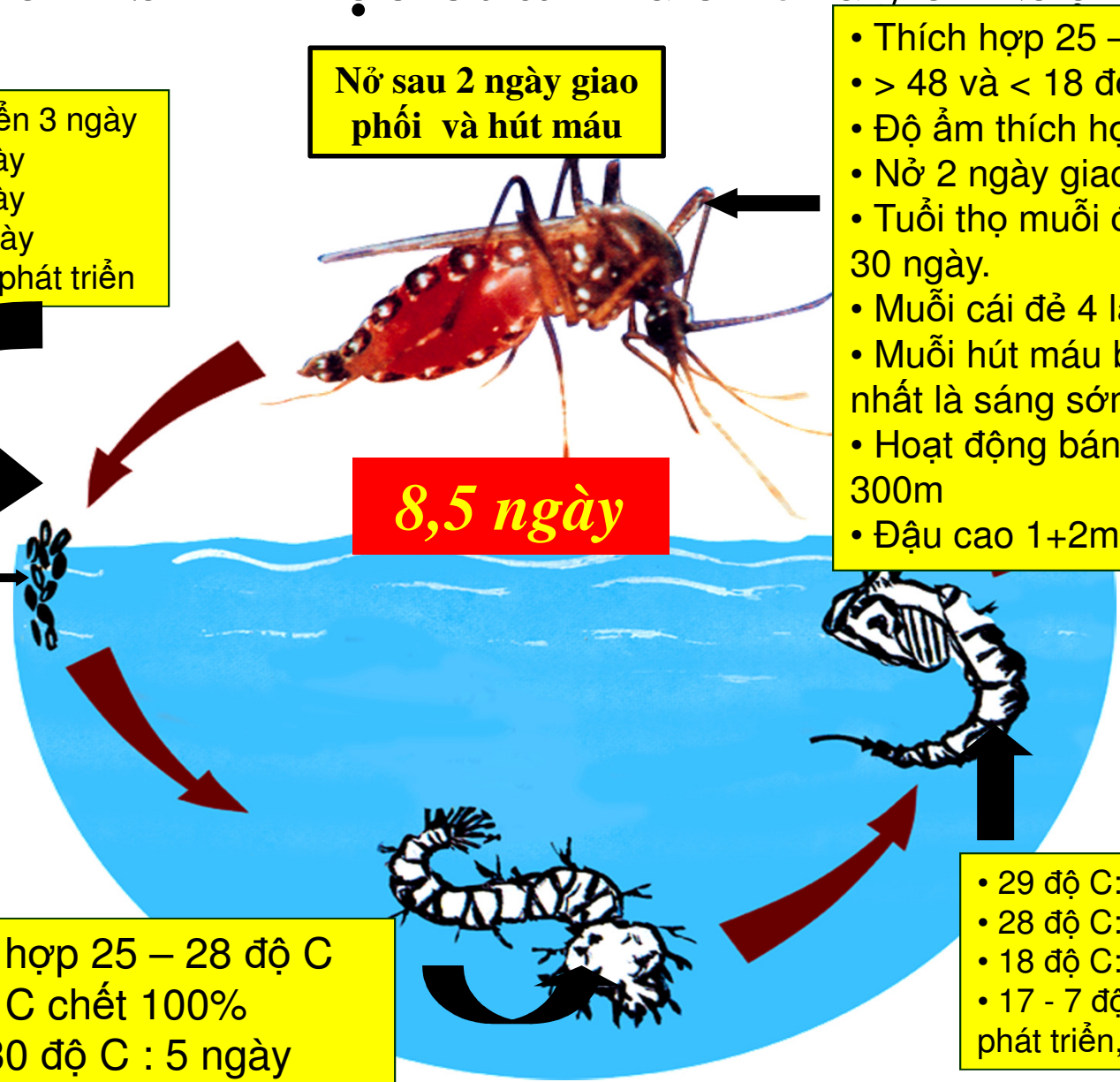
- Thích hợp 25 – 34 độ C
- > 48 và < 18 độ C ngừng .
- Độ ẩm thích hợp 80-90%
- Nở 2 ngày giao phối, hút máu.
- Tuổi thọ muỗi đực: 20 ,muỗi cái 30 ngày.
- Muỗi cái đẻ 4 lần trong đời.
- Muỗi hút máu ban ngày, mạnh nhất là sáng sớm và chiều tối.
- Hoạt động bán kính tối đa 300m
- Đâu cao 1+2m

8,5 ngày

60-100 trứng/lần, để trứng dính chặt vào thành DCCN, trứng chịu hạn ít nhất 6 tháng

- Thích hợp 25 – 28 độ C
- 47 độ C chết 100%
- 28 – 30 độ C : 5 ngày
- 25 – 28 độ C: 8,5 ngày
- 17 – 18 độ C: 12,5 ngày

- 29 độ C: 43 giờ
- 28 độ C: 47 giờ
- 18 độ C: 118 giờ
- 17 - 7 độ C : ngừng phát triển, chết



Đặc điểm của muỗi truyền bệnh SXH

- Muỗi sinh sản tại các dụng cụ chứa nước như vật chứa nước ăn, trồng cây cảnh, vật chứa nước mưa, lốp xe ...
- Muỗi hoạt động ban ngày, cả trong nhà và ngoài trời, bay trong vòng 100 m.
- Muỗi bị nhiễm vi rút thường sau 8 - 12 ngày sau hút máu: có thể truyền bệnh và truyền bệnh suốt đời.

MUỖI AEDES & SỰ LÂY TRUYỀN SXHD



Aedes.Aegypti



Aedes.Albopictus



Trứng



Ấu trùng



Bọ gậy



Muỗi

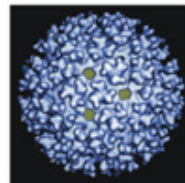


Người nhiễm vi rút dengue có thể dẫn tới xuất huyết rất nặng

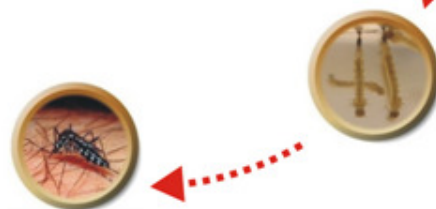


Đường lây truyền của vi rút dengue

4 tít virut dengue



Vòng đời của muỗi truyền bệnh



8,5 ngày

PHƯƠNG THỨC LÂY TRUYỀN



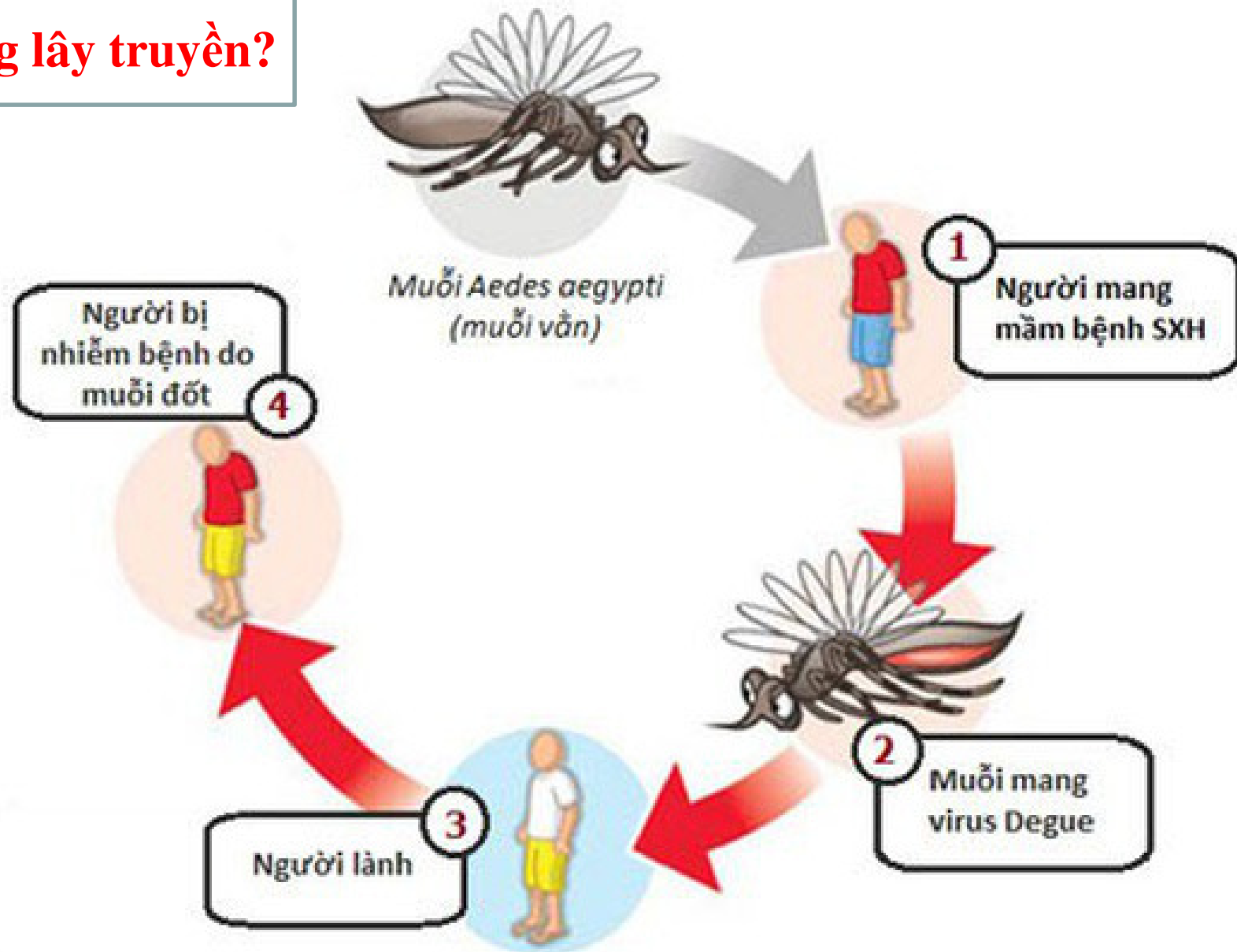
↳ Muối



Người bệnh

Người lành

Đường lây truyền?



NGUỒN BỆNH VÀ ĐƯỜNG LÂY TRUYỀN

- Nguồn bệnh (vật chủ): Người là vật chủ chính, ngoài ra còn có Linh trưởng.
- Người bệnh nhiễm virus Dengue bị muỗi Aedes đốt mang virus rồi truyền cho người lành.
- Ước tính cứ 1 trường hợp SXHD nặng vào bệnh viện thì có khoảng 200 - 500 người bị nhiễm virus Dengue.

NGUỒN BỆNH

- Người bệnh là nguồn lây bệnh trong thời kỳ có sốt, nhất là 5 ngày đầu của sốt là giai đoạn trong máu có nhiều vi rút.
- Thời kỳ ủ bệnh từ 3 - 14 ngày, trung bình 5 - 7 ngày.
- Muỗi bị nhiễm vi rút thường sau 8 -12 ngày sau hút máu: có thể truyền bệnh và truyền bệnh suốt đời.



Phần 3

NGUY CƠ DỊCH BỆNH

**SỐT XUẤT HUYẾT TẠI HÀ NỘI, BIỆN PHÁP
PHÒNG CHỐNG SXH**

NGUY CƠ DỊCH BỆNH SXH Ở HÀ NỘI

- Mật độ dân cư?
- Đối tượng di dân?
- Dịch bùng phát năm 2017?
- Đặc điểm sinh học của muỗi?
- Chưa có vac xin phòng bệnh?
- Biến đổi thời tiết, khí hậu?
- Ý thức của người dân về PC SXH?
- Công trường xây dựng?
- Cách ly người bệnh chưa triệt để.



Nơi đẻ trứng của muỗi vằn trong nhà



Nơi đẻ trứng của muỗi vẫn xung quanh nhà



Nơi đẻ trứng của muỗi vẫn xung quanh nhà



Nơi đẻ trứng của muỗi vằn xung quanh nhà



Nơi đẻ trứng của muỗi vằn xung quanh nhà



Nơi để trứng của muỗi vằn ở đền, đình, chùa



Nơi đẻ trứng của muỗi vằn ở chợ, trường học



Nơi đẻ trứng của muỗi vằn ở bãi đất trống





Nơi đẻ trứng của muỗi vẫn ở công trường xây dựng





**Nơi đẻ trứng
của muỗi vằn
ở công trường
xây dựng**





**Ồ dịch tại
công trường xây dựng**

BỆNH VIỆN



Phần 4

BIỆN PHÁP PHÒNG CHỐNG DỊCH SỐT XUẤT HUYẾT DENGUE

- Biện pháp quan trọng: Diệt véc tơ truyền bệnh
(Diệt bọ gậy, diệt muỗi)
- Cách ly người bệnh (Phát hiện sớm, cách ly người bệnh triệt để)
- Thực hiện tốt công tác VSMT
- Tránh muỗi đốt

Diệt bọ gậy

PHÒNG CHỐNG DỊCH SỐT XUẤT HUYẾT DENGUE?

Diệt bọ gậy:

Phương pháp ít tốn kém

Dễ phát hiện

Hiệu quả cao

Mọi người đều có thể thực hiện được

➤ Diệt bọ gậy: 3 cách

✓ Loại bỏ nơi chứa nước/ Đậy nắp kín

✓ Cá

✓ Hóa chất diệt bọ gậy





- Hoạt chất: Temephos
- Sử dụng rộng rãi trên thế giới
- Diệt bọ gậy muỗi truyền bệnh sốt xuất huyết, viêm não Nhật bản, sốt rét,...
- Tác dụng nhanh - hiệu quả cao & tồn lưu
- Dạng hạt cát: dễ sử dụng
- An toàn cho người & môi trường
- Đóng gói tiện dụng

ABATE đã đăng ký với Bộ Y tế VN (VNDP-HC-194-08-09) và được tổ chức Y tế Thế Giới WHO khuyến cáo sử dụng (WHO-VCB/DS/75.8-Rev.1)



Diệt muỗi, Tránh muỗi đốt
PHÒNG CHỐNG DỊCH
SỐT XUẤT HUYẾT DENGUE!

Tránh muỗi đốt

- Ngủ màn
- Lưới chắn muỗi
- Mặc áo dài tay
- Bôi thuốc chống muỗi đốt



Diệt muỗi

- Phun thuốc
- Hương
- Vợt muỗi
- Máy hút



Vòi rồng



Máy đeo vai



Phun mù nóng

Các biện pháp phòng chống muỗi



Không để nước đọng để muỗi đẻ trứng



BAN CHỈ ĐẠO PHÒNG CHỐNG DỊCH BỆNH Ở NGƯỜI
THÀNH PHỐ HÀ NỘI

UBND QUẬN CẦU GIẤY

HÁT ĐỘNG CHIẾN DỊCH VỆ SINH MÔI TRƯỜNG

PHÒNG CHỐNG SỐT XUẤT HUYẾT VÀ DỊCH BỆNH MÙA HÈ NĂM 2018

Hà Nội, ngày 17 tháng 3 năm 2018





Chiến dịch vệ sinh môi trường, **diệt bọ gậy** với sự tham gia tích cực của cộng đồng.





**“DIỆT MUỖI, DIỆT LĂNG QUẲNG HÀNG TUẦN
ĐỂ PHÒNG BỆNH SỐT XUẤT HUYẾT”**





MUỖI VẪN TRUYỀN BỆNH SỐT XUẤT HUYẾT

**KHÔNG CÓ BỌ GẬY
KHÔNG CÓ SỐT XUẤT HUYẾT**

**CÁC HOẠT ĐỘNG CẦN TRIỂN KHAI
CHỦ ĐỘNG PHÒNG CHỐNG SỐT
XUẤT HUYẾT TRONG TRƯỜNG HỌC**

I. Công tác tổ chức, chỉ đạo

1. Kiện toàn Ban chỉ đạo CSSK năm học.
2. Xây dựng Kế hoạch về công tác YTTH
3. Xây dựng và triển khai Kế hoạch về Phòng chống sốt xuất huyết hoặc lồng ghép

II. Các hoạt động

1. Tuyên truyền cho toàn thể CB, GV, HS về các biện pháp PC SXH
2. Phát động phong trào tổng vệ sinh - diệt bọ gậy 7 ngày/1 lần.
3. Thường xuyên giám sát phát hiện diệt bọ gậy, tổ giám sát việc diệt bọ gậy. Phân công nhiệm vụ cụ thể cho từng thành viên, các khu vực cụ thể.
4. Phát động phong trào diệt bọ gậy tại nhà, tổng hợp KQ
4. Có thể phát cam kết về đảm bảo VSMT, diệt bọ gậy tới CB, GV, HS nhà trường
5. Phun thuốc xử lý môi trường, diệt muỗi



BẢNG KIỂM TRA LĂNG QUĂNG TẠI HỘ GIA ĐÌNH HÀNG THÁNG

Địa điểm khảo sát: Tổ.....Thôn.....Xã/Phường.....Huyện/Thị xã.....Tỉnh/Thành phố.....
Ngày phát bảng kiểm:.....Tên chủ hộ:.....Người kiểm tra:.....

CÁC VẬT DỤNG CÓ THỂ CHỨA LĂNG QUĂNG		ĐANH GIÁ CỦA HỘ GIA ĐÌNH		ĐANH GIÁ CỦA CÔNG TÁC VIÊN		CÁC VẬT DỤNG CÓ THỂ CHỨA LĂNG QUĂNG		ĐANH GIÁ CỦA HỘ GIA ĐÌNH		ĐANH GIÁ CỦA CÔNG TÁC VIÊN	
1. Bể nước ăn		Số lượng <input type="checkbox"/>	Số có lăng quăng <input type="checkbox"/>	Số lượng <input type="checkbox"/>	Số có lăng quăng <input type="checkbox"/>	10. Màng thoát nước		Số lượng <input type="checkbox"/>	Số có lăng quăng <input type="checkbox"/>	Số lượng <input type="checkbox"/>	Số có lăng quăng <input type="checkbox"/>
2. Giếng nước		Số lượng <input type="checkbox"/>	Số có lăng quăng <input type="checkbox"/>	Số lượng <input type="checkbox"/>	Số có lăng quăng <input type="checkbox"/>	11. Bể cây cảnh/ Bể cảnh		Số lượng <input type="checkbox"/>	Số có lăng quăng <input type="checkbox"/>	Số lượng <input type="checkbox"/>	Số có lăng quăng <input type="checkbox"/>
3. Chum, vại		Số lượng <input type="checkbox"/>	Số có lăng quăng <input type="checkbox"/>	Số lượng <input type="checkbox"/>	Số có lăng quăng <input type="checkbox"/>	12. Màng gia súc/ gia cầm		Số lượng <input type="checkbox"/>	Số có lăng quăng <input type="checkbox"/>	Số lượng <input type="checkbox"/>	Số có lăng quăng <input type="checkbox"/>
4. Thùng phuy		Số lượng <input type="checkbox"/>	Số có lăng quăng <input type="checkbox"/>	Số lượng <input type="checkbox"/>	Số có lăng quăng <input type="checkbox"/>	13. Dụng cụ phế thải (bàn, bàn chải, lọ phế thải, chum vại v.v...)		Số lượng <input type="checkbox"/>	Số có lăng quăng <input type="checkbox"/>	Số lượng <input type="checkbox"/>	Số có lăng quăng <input type="checkbox"/>
5. Bể nước nhà vệ sinh		Số lượng <input type="checkbox"/>	Số có lăng quăng <input type="checkbox"/>	Số lượng <input type="checkbox"/>	Số có lăng quăng <input type="checkbox"/>	14. Vò dừa		Số lượng <input type="checkbox"/>	Số có lăng quăng <input type="checkbox"/>	Số lượng <input type="checkbox"/>	Số có lăng quăng <input type="checkbox"/>
6. Thùng, xô, chậu		Số lượng <input type="checkbox"/>	Số có lăng quăng <input type="checkbox"/>	Số lượng <input type="checkbox"/>	Số có lăng quăng <input type="checkbox"/>	15. Lốp xe cũ		Số lượng <input type="checkbox"/>	Số có lăng quăng <input type="checkbox"/>	Số lượng <input type="checkbox"/>	Số có lăng quăng <input type="checkbox"/>
7. Bát kê chân lợn		Số lượng <input type="checkbox"/>	Số có lăng quăng <input type="checkbox"/>	Số lượng <input type="checkbox"/>	Số có lăng quăng <input type="checkbox"/>	16. Các vật dụng khác		Số lượng <input type="checkbox"/>	Số có lăng quăng <input type="checkbox"/>	Số lượng <input type="checkbox"/>	Số có lăng quăng <input type="checkbox"/>
8. Lọ hoa		Số lượng <input type="checkbox"/>	Số có lăng quăng <input type="checkbox"/>	Số lượng <input type="checkbox"/>	Số có lăng quăng <input type="checkbox"/>	1.....		Số lượng <input type="checkbox"/>	Số có lăng quăng <input type="checkbox"/>	Số lượng <input type="checkbox"/>	Số có lăng quăng <input type="checkbox"/>
9. khay nước điều hòa, tủ lạnh		Số lượng <input type="checkbox"/>	Số có lăng quăng <input type="checkbox"/>	Số lượng <input type="checkbox"/>	Số có lăng quăng <input type="checkbox"/>	2.....		Số lượng <input type="checkbox"/>	Số có lăng quăng <input type="checkbox"/>	Số lượng <input type="checkbox"/>	Số có lăng quăng <input type="checkbox"/>
						3.....		Số lượng <input type="checkbox"/>	Số có lăng quăng <input type="checkbox"/>	Số lượng <input type="checkbox"/>	Số có lăng quăng <input type="checkbox"/>

KHÔNG CÓ LĂNG QUĂNG, KHÔNG CÓ SỐT XUẤT HUYẾT

Hướng dẫn sử dụng: Công tác viên phát cho hộ gia đình để tự kiểm tra, thu lại sau 3 ngày và kiểm tra lại



6. Theo dõi, giám sát học sinh nghỉ học, nghỉ ốm, đặc biệt nghỉ ốm do SXH, báo cáo **BGH nhà trường** để có biện pháp triển khai phù hợp.

7. Chủ động GS phát hiện bệnh nhân mắc SXH, nghi ngờ mắc SXH; khuyến cáo bệnh nhân, trường hợp nghi ngờ đến ngay cơ sở y tế để được khám, tư vấn điều trị kịp thời.

8. Liên hệ chặt chẽ với Trạm Y tế XP, Trung tâm Y tế QH, TX để GS, xử lý MT

9. Phối hợp với chính quyền địa phương trong công tác GS PCD sốt xuất huyết.





LẮP CỬA LƯỚI CHỐNG MUỖI VÀ CÔN TRÙNG



PHẦN 5

XỬ LÝ KHI CÓ CA BỆNH - Ồ DỊCH TRONG TRƯỜNG HỌC

- Khai báo ngay cho TYT XP sở tại khi có trường hợp bệnh nghi ngờ để tiến hành điều tra, xác minh dịch và triển khai các biện pháp phòng chống dịch bệnh. (Theo TT 54/ 2015/TT-BYT ngày 28/12/2015 về hướng dẫn chế độ thông tin báo cáo và khai báo bệnh dịch truyền nhiễm)
- HS, SV khi mắc bệnh cần được thực hiện các biện pháp phòng tránh muỗi đốt trong thời kì lây truyền (đến khi hết sốt).
- Phun hóa chất diệt muỗi: do TTYT QH thực hiện theo đúng hướng dẫn của BYT thông thường phun 2 lần cách nhau 7 – 10 ngày.

NHIỆM VỤ CỦA CÁC TỔ CHỨC, CÁ NHÂN

Thực hiện nghiêm túc

Nghị định số 176/2013/NĐ-CP

ngày 14 tháng 11 năm 2013

về

**“QUY ĐỊNH XỬ PHẠT VI PHẠM HÀNH CHÍNH
TRONG LĨNH VỰC Y TẾ”**

TÀI LIỆU TRUYỀN THÔNG PC XSH

1. Tiểu phẩm hài truyền thông về PC SXH -
Cục Y tế Dự phòng - 2011

thời gian: 09p12s

<https://www.youtube.com/watch?v=w7YMrLGJFbs>

2. Thông điệp về bệnh SXH và cách PC - Cục
Y tế Dự phòng - 2016

Thời gian: 01p14s

<https://www.youtube.com/watch?v=4KULyV-42LQ>

3. Video hướng dẫn diệt bọ gậy

Vì sức khỏe của cộng đồng



XIN TRÂN TRỌNG CẢM ƠN!