



Name: .....  
Class: .....

**I. MULTIPLE CHOICE**

*Listen and circle the best answer for each question.*

1. What film did Mark see last week?

- A. Nancy Simon      B. Harry Potter      C. Naughty Twins      D. Our Holiday

2. What is the type of film?

- A. horror film      B. cartoon      C. science fiction      D. comedy

3. Who stars in the film?

- A. Linda Brown and Susan Smith      B. Linda Smith and Susan Brown  
C. Susan Linda and Brown Smith      D. Linda Susan and Smith Brown

4. Which statement is TRUE?

- A. It's about three naughty girls.  
B. The two naughty girls are twins.  
C. They grow up together after their parents' marriage ends.  
D. The twins meet each other for the first time at school.

*Listen again and circle the correct answer to fill in each blank.*

5. The main characters are \_\_\_\_\_.

- A. twin sisters      B. children      C. twin brothers      D. old classmates

6. The twin meet each other for the first time at \_\_\_\_\_.

- A. A summer school      B. A summer holiday      C. A summer camp      D. A hospital

7. People say Naughty Twins is a film that \_\_\_\_\_.

- A. it's too frightening      B. it's too violent for young people  
C. young people shouldn't see      D. young people should see

8. The acting and music of the film are \_\_\_\_\_.

- A. excellent      B. dull      C. gripping      D. enjoyable

*Mark the letter A, B, C, D to indicate the word whose underlined part differs from the other three in pronunciation in each of the following questions*

9. A. finished      B. stopped      C. played      D. laughed

*Mark the letter A, B, C, D to indicate the word that differs from the other three in the position of primary stress in each of the following questions*

10. A. gripping      B. poster      C. parade      D. culture

*Mark the letter A, B, C or D on your answer sheet to indicate the word(s) CLOSEST in meaning to the underlined word(s) in each of the following questions.*

11. Sam always has nightmares after watching scary movies.

- A. shocking      B. frightening      C. boring      D. violent

*Mark the letter A, B, C, or D on your answer sheet to indicate the word(s) OPPOSITE in meaning.*



12. Hung used to drive his car **dangerously**.

- A. riskily                      B. carelessly                      C. safely                      D. annoyingly

*Mark the letter A, B, C, D to indicate the correct answer to each of the questions.*

13. He doesn't really like the movie \_\_\_\_\_ most critics say it is a must-see.

- A. because                      B. however                      C. despite                      D. although

14. There were too many fights in this film. It was too \_\_\_\_\_.

- A. dull                      B. violent                      C. shocking                      D. gripping

15. **Mark:** How about going to Sao Mai cinema this weekend?

**Elly:** \_\_\_\_\_.

- A. I hate it.                      B. It's about 2 km.  
C. I'd love to, but that's too far for me to travel.                      D. It takes 10 minutes.

16. He is driving his car too fast but he is not \_\_\_\_\_ his seatbelt.

- A. fastening                      B. sailing                      C. traveling                      D. going

17. On New Year's Eve, we went to Hoan Kiem Lake to watch the \_\_\_\_\_.

- A. costumes                      B. fireworks display                      C. folk dance                      D. feast

18. Remember to ride your bike \_\_\_\_\_ or you will fall off.

- A. careful                      B. dangerously                      C. carefully                      D. dangerous

19. Cyclists shouldn't \_\_\_\_\_ more than one passenger.

- A. carry                      B. carries                      C. carrying                      D. carried

*Read the following passage and mark the letter A, B, C, D to indicate the correct answer to each of the questions.*

Who are the best drivers? Which drivers are the safest on the roads? According to a recent survey, young and inexperienced drivers are the most likely to have an accident. Older drivers are more careful. Young men have the worst accident records of all. They often choose faster cars with bigger engines. One of the most interesting facts in the survey is that passengers have an effect on the driver. When young male drivers have their friends in the car, their driving becomes worse. When their wife or girlfriend is in the car, however, their driving is better. But this is not true for women. Their driving is more dangerous when their husband or boyfriend is in the car. However, if their small children are riding in the car, **they** drive more slowly and safely.

20. **According to the survey, who are the most likely to have an accident?**

- A. Young and inexperienced drivers.                      B. Old and inexperienced drivers.  
C. Young and old female drivers.                      D. Old and experienced men.

21. **Young men are likely to choose \_\_\_\_\_.**

- A. expensive cars                      B. fast cars with big engines  
C. slow and safe cars                      D. slow cars with small engines

22. **The word "they" in the last sentence refers to \_\_\_\_\_.**

- A. women                      B. husbands                      C. boyfriends                      D. small children

23. **Who have an effect on the driver?**

- A. Parents                      B. Policemen                      C. Families                      D. Passengers

24. **Which statement is FALSE?**

- A. Older drivers are more careful.

- B. Young men have the best accident records of all.
- C. Passengers have an effect on the driver.
- D. Women's driving is more dangerous when their husband or boyfriend is in the car.

*Read the following passage and mark the letter A, B, C, or D on your answer sheet to indicate the correct word or phrase that best fits each of the numbered blanks.*

Two of the most important holidays in the United States are Independence Day and Thanksgiving Day. The fourth of July marks the American declaration of independence from Britain. Most towns, big or small, celebrate the fourth of July with parades and fireworks. Families (25) \_\_\_\_\_ with barbecues or picnics. Thanksgiving Day is celebrated in fall, on the fourth Thursday in November. It is a day (26) \_\_\_\_\_ people give thanks to the harvest. Most families (27) \_\_\_\_\_ a large dinner with roast turkey. (28) \_\_\_\_\_ Independence Day and Thanksgiving Day are national (29) \_\_\_\_\_.

- |                    |                |              |               |
|--------------------|----------------|--------------|---------------|
| 25. A. celebrating | B. celebration | C. celebrate | D. celebrated |
| 26. A. where       | B. when        | C. which     | D. in which   |
| 27. A. have        | B. buy         | C. help      | D. take       |
| 28. A. Besides     | B. Both        | C. Either    | D. Nor        |
| 29. A. chances     | B. months      | C. holidays  | D. times      |

*Mark the letter A, B, C or D on your answer sheet to indicate the underlined part that needs correction in each of the following questions.*

30. He shouldn't riding a bike without a helmet.  
 A          B          C          D
31. They studied well yesterday. Although, they couldn't pass the exam.  
 A                          B                          C                          D
32. Do they eat moon cakes at the festival last year?  
 A          B          C          D

*Choose the correct sentences using the cue words given.*

- 33. How far/ it/ Ho Chi Minh City/ Phu Quoc Island?**  
 A. How far it is from Ho Chi Minh City to Phu Quoc Island?  
 B. How far is it from Ho Chi Minh City to Phu Quoc Island?  
 C. How far it is from Ho Chi Minh City and Phu Quoc Island?  
 D. How far is it from Ho Chi Minh City and Phu Quoc Island?
- 34. It/ dangerous / children / play / the street.**  
 A. It is dangerous to children to play in the street.  
 B. It is dangerous for children playing in the street.  
 C. It dangerous for children to play in the street.  
 D. It is dangerous for children to play in the street.



*Choose the sentences which has the same meaning as the original sentence.*

**35. Let's go to the cinema tomorrow.**

- A. How about goes to the cinema tomorrow?
- B. How about go to the cinema tomorrow?
- C. How about went to the cinema tomorrow?
- D. How about going to the cinema tomorrow?

**36. "An Old Pier" is confusing for Kate.**

- A. Kate finds "An Old Pier" confusing.
- B. Kate finds "An Old Pier" is confusing.
- C. Kate found "An Old Pier" confusing.
- D. Kate found "An Old Pier" is confusing.

**II. WRITING (1 point)**

*Rearrange the words to complete the sentences using the cue words given.*

**37.** My family/ and/ went/ I/ to / take/ in/ part/ Thailand/ to/ the/ Songkran festival/ April/ last/.

=> \_\_\_\_\_

**38.** is/ one/ Christmas/ of/ festivals/ famous/ the/ most/ the/ in/ world/.

=> \_\_\_\_\_

**39.** must-see/ People/ that/ "Kungfu Boy"/ is/ a/ for/ say/ teens/.

=> \_\_\_\_\_

**40.** The train/ far/ his/ station/ house/ is/ from/.

=> \_\_\_\_\_

**- THE END -**

(Đề thi gồm 03 trang)

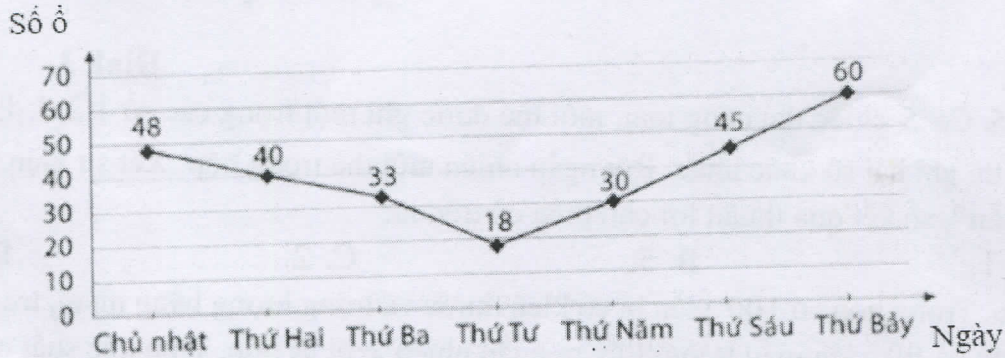
PPCT: Đại – 69, Hình – 41.

Năm học 2023 – 2024

Thời gian làm bài: 90 phút- Ngày 14/3/2024

I. Trắc nghiệm. (3,0 điểm) Ghi lại vào bài làm chữ cái đứng trước câu trả lời đúng:

Câu 1. Số ổ bánh mì bán được tại căng tin của một trường THCS trong một tuần được cho dưới dạng biểu đồ (Hình 1) dưới đây:



Hình 1

Số ổ bánh mì bán được trong ngày thứ hai là

A. 48.

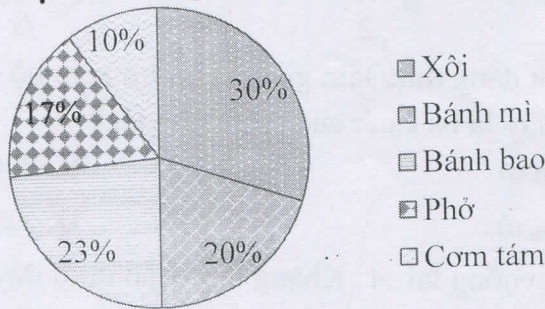
B. 40.

C. 33.

D. 18.

Câu 2. Biểu đồ sau đây Hình 2 cho biết tỉ lệ các đồ ăn sáng của học sinh lớp 7B vào ngày Thứ Hai.

Tỉ lệ đồ ăn sáng của học sinh lớp 7B



Hình 2

Hai loại đồ ăn sáng có tỉ lệ nhiều nhất là:

A. Xôi và bánh mì

C. Bánh bao và phở.

B. Bánh mì và bánh bao

D. Phở và cơm tấm

Câu 3. Gieo ngẫu nhiên xúc xắc một lần. Tập hợp  $H$  gồm các kết quả có thể xảy ra đối với mặt xuất hiện của xúc xắc.

A.  $H = \{1 \text{ chấm}; 2 \text{ chấm}; 3 \text{ chấm}; 4 \text{ chấm}; 5 \text{ chấm}; 8 \text{ chấm}\}$

B.  $H = \{1 \text{ chấm}; 2 \text{ chấm}; 3 \text{ chấm}; 4 \text{ chấm}; 5 \text{ chấm}; 7 \text{ chấm}\}$ .

C.  $H = \{1 \text{ chấm}; 2 \text{ chấm}; 3 \text{ chấm}; 4 \text{ chấm}; 5 \text{ chấm}; 6 \text{ chấm}\}$ .

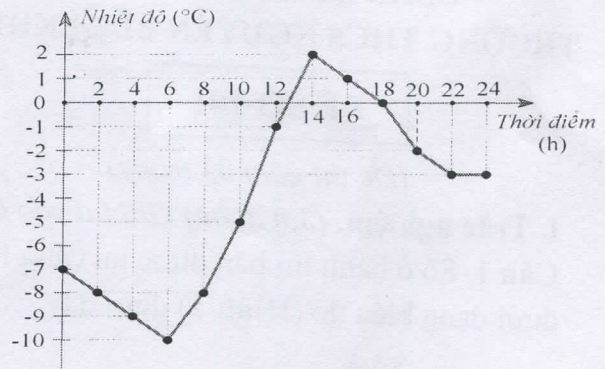
D.  $H = \{1 \text{ chấm}; 3 \text{ chấm}; 4 \text{ chấm}; 5 \text{ chấm}; 6 \text{ chấm}; 7 \text{ chấm}\}$ .

**Câu 4.**

Quan sát biểu đồ ở **Hình 3**.

Nhiệt độ lúc 2h là:

- A.  $-7^{\circ}\text{C}$ .
- B.  $-8^{\circ}\text{C}$ .
- C.  $-9^{\circ}\text{C}$ .
- D.  $-10^{\circ}\text{C}$ .



**Hình 3**

**Câu 5.** Có 5 chiếc thẻ cùng loại, mỗi thẻ được ghi một trong các số 1;2;3;4;5, hai thẻ khác nhau thì ghi hai số khác nhau. Rút ngẫu nhiên một thẻ trong hộp. Xét sự kiện “Số trên thẻ là số chẵn”, số kết quả thuận lợi cho biến cố trên là:

- A. 1.
- B. 5.
- C. 2.
- D. 3.

**Câu 6.** Trong hộp có 100 viên bi có kích thước và trọng lượng bằng nhau, trong đó có 1 viên màu đỏ và 99 viên màu trắng. Lấy ra ngẫu nhiên 1 bi từ hộp. Tính xác suất của biến cố viên bi lấy ra màu xanh.

- A. 100.
- B. 99.
- C. 0.
- D.  $\frac{1}{100}$ .

**Câu 7.** Xác suất của biến cố “Mặt xuất hiện của con xúc xắc có số chấm lẻ” trong trò chơi gieo xúc xắc là

- A.  $\frac{1}{3}$ .
- B.  $\frac{1}{2}$ .
- C.  $\frac{1}{6}$ .
- D.  $\frac{5}{6}$ .

**Câu 8.** Dựa vào bất đẳng thức tam giác, kiểm tra xem bộ ba nào trong các bộ ba đoạn thẳng có độ dài cho sau đây là ba cạnh của một tam giác?

- A. 2cm, 3cm, 6cm.
- B. 3cm, 4cm, 6cm.
- C. 2cm, 4cm, 6cm.
- D. 2cm, 3cm, 5cm

**Câu 9.** Cho  $\Delta ABC$  vuông tại  $A$ . Khẳng định nào dưới đây sai:

- A.  $\hat{B} + \hat{C} = \hat{A}$ .
- B.  $\hat{B} + \hat{C} = 90^{\circ}$ .
- C.  $\hat{A} = 90^{\circ}$ .
- D.  $\hat{B} + \hat{C} < 90^{\circ}$

**Câu 10.** Cho  $\Delta ABC$ , chọn đáp án **đúng** trong các đáp án sau:

- A.  $\hat{A} + \hat{B} + \hat{C} = 180^{\circ}$ .
- B.  $\hat{A} + \hat{B} + \hat{C} < 100^{\circ}$ .
- C.  $\hat{A} + \hat{B} + \hat{C} > 180^{\circ}$ .
- D.  $\hat{A} + \hat{B} + \hat{C} = 100^{\circ}$ .

**Câu 11.** Cho tam giác  $ABC$  biết  $\hat{A} = 60^{\circ}, \hat{C} = 80^{\circ}$ , chọn khẳng định **đúng** trong các khẳng định dưới đây:

- A.  $\hat{C} > \hat{B} > \hat{A}$ .
- B.  $\hat{C} < \hat{B} > \hat{A}$
- C.  $AB > AC > BC$
- D.  $AC < BC < AB$ .

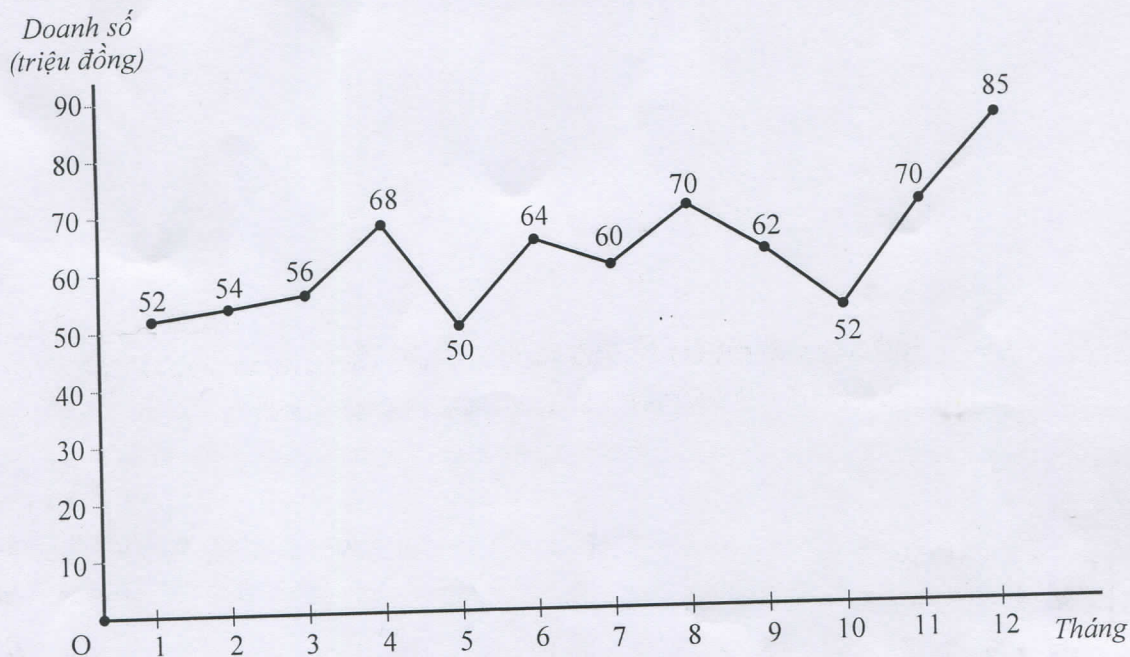
**Câu 12:** Ba cạnh của tam giác có độ dài 6cm, 7cm, 8cm. Góc nào lớn nhất?

- A. Đối diện với cạnh có độ dài 8cm.
- B. Đối diện với cạnh có độ dài 7cm
- C. Đối diện với cạnh có độ dài 6cm.
- D. Ba góc có số đo bằng nhau.

## II. Tự luận (7,0 điểm)

Câu 13 (2,5đ). Quan sát biểu đồ Hình 4 dưới đây và trả lời các câu hỏi.

BÁO CÁO DOANH SỐ 12 THÁNG CỦA HÀNG A



Hình 4

- Biểu đồ trên có tên gọi là gì?
- Tháng nào cửa hàng có doanh thu cao nhất? Tháng nào cửa hàng có doanh thu thấp nhất?
- Doanh thu của cửa hàng tháng 12 tăng bao nhiêu phần trăm so với doanh thu của cửa hàng tháng 6? (Làm tròn kết quả đến hàng đơn vị)

Câu 14 (1,5đ). Một hộp chứa 16 chiếc thẻ cùng loại, mỗi thẻ được ghi một trong các số 1, 2, 3, ..., 15, 16; thẻ khác nhau thì ghi số khác nhau. Rút ngẫu nhiên một thẻ trong hộp.

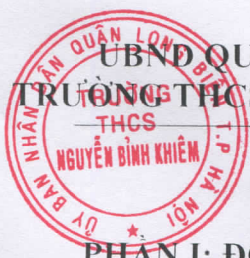
- Viết tập hợp A gồm các kết quả xảy ra đối với số xuất hiện trên thẻ được rút ra.
- Xét biến cố "Số xuất hiện trên thẻ được rút ra là số chia hết cho 5". Tính xác suất của biến cố đó.
  - Xét biến cố "Số xuất hiện trên thẻ được rút ra là số chẵn". Tính xác suất của biến cố đó.

Câu 15 (2,0đ). Cho tam giác ABC vuông tại A có  $\widehat{B} = 60^\circ$ . Kẻ tia phân giác BD của góc B (D thuộc AC)

- Tính  $\widehat{C}$ ;  $\widehat{ADB}$
- So sánh các cạnh của tam giác  $\triangle BDC$ .

Câu 16 (1,0đ). Ba địa điểm A, B, C là ba đỉnh của tam giác ABC với  $\widehat{A} = 90^\circ$  và khoảng cách giữa 2 địa điểm A và C là 500 m. Người ta đặt một loa truyền thanh tại một địa điểm nằm giữa A và B thì tại C có thể nghe tiếng loa không nếu bán kính để nghe rõ tiếng của loa là 500 m?

----- HẾT -----



Đề 701

Môn: NGŨ VĂN 7

Tiết theo KHDH: 113, 114 - Thời gian: 90 phút

**PHẦN I: ĐỌC HIỂU (6.0 điểm)**

**ĐEO NHẠC CHO MÈO**

Tự bao giờ đến giờ, mèo cứ xơi chuột mãi, nên chuột mới đẻ ra là đã sợ mèo rồi.

Nhưng, con giun xéo lắm cũng quăn, chuột ta lấy thế làm giận. Một hôm, mới hội cả nhau lại làm một làng chuột để chống mèo. Thôi thì đủ mặt: nào anh Chù, mùi hôi đến nỗi thành câu ca; nào chú Nhất, có tính nhí nhắt đã nên câu ví; nào lại ông Cống, rung rinh béo tốt, quan trường lại chăm cho ở trên ông Đồ, ...

Khi làng dài răng đã tề tựu đông đủ cả rồi, ông Cống mới lên giọng rằng:

- Cái giống quái kia sở dĩ nó chụp được anh em mình chỉ vì trời phú cho nó cái tài rình mò và khéo bắt lén mà thôi. Bây giờ, bà con ta nên mua một cái nhạc buộc vào cổ nó, để khi nào nó đến, nghe tiếng nhạc, ta biết đường chạy trước, thì nó còn làm gì nổi ta nữa. Cả làng chuột nghe nói, dẫu mồm, quật đuôi, đều lấy làm phục cái câu chí lí của ông Cống và đồng thanh ưng thuận.

Khi nhạc đã kiếm được rồi, hội đồng chuột lại họp. Con nào con nấy lao xao hơn hờ, bao nhau đã sắp tới ngày thoát được cái ách ông Miu ranh mãnh rồi. Nhưng kíp lúc hội đồng hỏi ai dám đem nhạc đeo vào cổ mèo, thì thấy cả hội đồng im phăng phắc, không một cái tai nào nhích, một cái răng nào nhe cá. Không biết cứ ai vào việc đại sự ấy, bắt đắc dĩ làng cắt ông Cống phải đi, vì chính ông Cống đã xướng lên cái thuyết đeo nhạc vậy.

Ấy mới khôn! Nhưng Cống ta trong lòng tuy nao, mà ngoài mặt làm ra bộ bệ vệ kẻ cả, nói rằng:

- Tôi đây, chẳng gì nhờ tổ ám cũng được vào bậc ông Cống, ông Nghè, ăn trên ngồi trước trong làng, có đâu làng lại cắt tôi đi làm cái việc tầm thường ấy được! Trong làng ta nào có thiếu chi người! Tôi xin cứ anh Nhất, anh ấy nhanh nhẩu chắc làm được việc.

Ấy mới hay! Nhưng Nhất ta trở mặt lấu, cãi lí rằng:

- Làng cắt tôi đi, tôi cũng xin vâng, không dám chối từ. Nhưng tôi, dù bé vậy, mà cũng còn ở chiếu trên, chưa đến nỗi nào. Ông Cống không đi, phải; tôi đây không đi, cũng phải. Để xin cắt anh Chù, anh ấy tuy chậm, nhưng chắc chắn, làng không lo hồng việc.

Ấy mới không có gì lạ! Chù ta thật thà, không biết cãi sao, ụt ịt nói rằng:

- Tôi là đầy tớ làng, làng sai tôi đi là phải lắm. Nhưng tôi chỉ sợ, nếu tôi đến gần mèo thì mèo thịt tôi đi, rồi lấy ai thay tôi mà buộc nhạc được nữa.

Chuột Cống nhanh miệng bảo:

- Mèo nó có vòn là vòn chúng tao, vòn cái anh Nhất kia, chớ chú mày hôi hám thế, thì nó bắt mà thềm vào. Thôi cứ nhận đi ngay đi, không được nói lời thôi gì nữa

Chuột Chù ì ạch phải nhận, vác nhạc ra đi tìm mèo thật. Khốn chưa trông thấy mèo, mới nghe thấy tiếng, Chù đã sợ run cả mình, không dám tiến. Nhưng sợ lệ làng, sau đánh bạo, phải lại gần, thì thấy mèo quả nhiên không thềm vòn đến thật. Song mèo cũng nhe nanh, giương vuốt, làm cho Chù cảm đầu, vác cái thân ì ạch chạy khốn chạy khỏ về báo cho làng hay. Cả làng nghe báo cũng sợ, bỏ chạy tán loạn, chẳng ai hỏi đến nhạc, nó bon đi đâu, và bon tự bao giờ không biết. Thành ra từ đó, chuột vốn sợ mèo, vẫn hoàn sợ mèo mãi.

(Theo Ôn Như Nguyễn Văn Ngọc)



**\* Trả lời câu hỏi từ 1 đến 8 bằng cách ghi lại chữ cái đầu tiên trước câu trả lời đúng vào giấy kiểm tra:**

**Câu 1:** Truyện "Đeo nhạc cho mèo" thuộc thể loại nào?

- A. Truyện ngụ ngôn  
B. Truyện cổ tích  
C. Truyện ngắn  
D. Tiểu thuyết

**Câu 2:** Truyện "Đeo nhạc cho mèo" sử dụng phương thức biểu đạt chính nào?

- A. Tự sự  
B. Thuyết minh  
C. Miêu tả  
D. Nghị luận

**Câu 3:** Truyện gồm những nhân vật nào?

- A. Mèo, Chuột nhất, Chuột cống  
B. Mèo, Chuột nhất, Chuột cống, Chuột đồng  
C. Mèo, Chuột nhất, Chuột cống, Chuột chù  
D. Mèo, Chuột nhất, Chuột cống, Chuột đồng, Chuột chù.

**Câu 4:** Trong truyện "Đeo nhạc cho mèo", loài mèo có biệt tài gì khiến họ hàng nhà chuột phải sợ?

- A. Ngủ rất thính và ăn vụng rất tài.  
B. Có tài leo cây để bắt chuột  
C. Có tài rình mò và khéo bắt lén  
D. Cả đêm không ngủ để rình bắt chuột

**Câu 5:** Họ hàng nhà chuột mở cuộc họp nhằm mục đích gì?

- A. Bàn cách đối phó với mèo  
B. Tìm cách và phân công người đeo chuông cho mèo.  
C. Phân công người gác cho cả bầy chuột ngủ.  
D. Tập hợp loài chuột để dạy cho mèo một bài học.

**Câu 6:** Vì sao cả làng chuột không thực hiện được việc đeo nhạc cho mèo?

- A. Vì chuột Chù quá nhút nhát.  
B. Vì ý tưởng đề ra không mang tính khả thi.  
C. Vì chuột Cống là người đứng đầu nhưng lại thoái thác.  
D. Vì mèo quá hung dữ, đuổi lũ chuột chạy tán loạn.

**Câu 7:** Họ hàng nhà chuột đã sử dụng yếu tố nào dưới đây để cảnh giác với loài mèo?

- A. Âm thanh  
B. Ánh sáng  
C. Hình ảnh  
D. Mùi vị

**Câu 8:** Trong truyện "Đeo nhạc cho mèo", tính cách của chuột Cống được bộc lộ như thế nào?

- A. Là kẻ huênh hoang nhưng hèn nhát  
B. Là kẻ dám đương đầu với mọi khó khăn, thử thách  
C. Là kẻ đầy mưu trí, không sợ bất cứ điều gì.  
D. Là kẻ quyền lực nhưng rất tâm lý yêu thương đồng loại.

**\* Trả lời câu hỏi 9, 10 ra giấy kiểm tra:**

**Câu 9 (3.0 điểm):**

- a. Truyện "Đeo nhạc cho mèo" đã sử dụng biện pháp tu từ nhân hóa. Hãy chỉ ra tác dụng của biện pháp tu từ đó trong truyện. (1.0 điểm)  
b. Từ câu chuyện trên, em rút ra bài học ý nghĩa nào cho bản thân? (2.0 điểm)

**Câu 10 (1.0 điểm):** Tìm hai câu tục ngữ nói về việc không biết lượng sức mình sẽ dẫn đến thất bại.

**PHẦN II: VIẾT (4.0 điểm)**

Nói tục- chửi thề là vấn nạn nhức nhối cần được loại bỏ trong giới trẻ hiện nay. Bằng một bài văn, hãy trình bày suy nghĩ của em về vấn đề trên.

UBND QUẬN LONG BIÊN  
TRƯỜNG THCS NGUYỄN BÌNH KHIÊM

ĐỀ KIỂM TRA GIỮA HỌC KÌ II

Môn: TIN HỌC 7

Năm học 2023- 2024

Thời gian làm bài: 45 phút

Mã đề: 701

(Đề gồm 01 trang)



**YÊU CẦU:** Học sinh sử dụng phần mềm Ms-Excel 2016 thực hiện các công việc sau

**Câu 1.** Soạn thảo trang tính và định dạng như hình sau:

	A	B	C	D	E	F	G	H	I
1	BẢNG ĐIỂM KHẢO SÁT								
2									
3	STT	Họ và tên	Toán	Văn	Anh	Tổng điểm ba môn	Điểm TB các môn	Điểm cao nhất	Điểm thấp nhất
4	1	Nguyễn Văn An	5	6	7				
5	2	Trần Công Bình	8	7	8				
6	3	Phạm Mạnh Cường	7	9	6				
7	4	Lê Đức Dũng	7	8	9				
8	5	Nguyễn Thị Thu Giang	8	8	9				
9	6	Đỗ Thị Minh Hồng	6	6	7				
10	7	Hoàng Bảo Lâm	5	7	4				
11	8	Đỗ Thị Mai	8	5	4				
12	9	Lê Thị Oanh	7	6	7				
13	10	Đỗ Đức Phúc	9	8	8				

**Câu 2.**

Hãy lập công thức hoặc sử dụng hàm thích hợp:

- Tính tổng điểm 3 môn và Điểm trung bình cho học sinh.
- Xác định giá trị điểm lớn nhất, điểm nhỏ nhất 3 môn Toán, Văn, Anh của từng học sinh

**Câu 3.**

- Sắp xếp điểm trung bình theo chiều giảm dần
- Lọc ra 3 hàng có giá trị điểm trung bình cao nhất bằng lọc tự động hoặc nâng cao

**Câu 4.**

Vẽ biểu đồ hình tròn thể hiện điểm trung bình của các bạn HS

**Chú ý:** Lưu file bài làm với định dạng: HọTên\_Lớp.xlsx ở thư mục có đường dẫn: C:\Block7\



**Phần 1. Trắc nghiệm (5 điểm)**

*Em hãy ghi lại chữ cái in hoa đứng trước đáp án đúng*

**Câu 1. Đâu không phải là đáp án đúng của ý nghĩa về mặt kinh tế xã hội với sự phát triển nông nghiệp công nghệ cao ở thành phố Hà Nội?**

- A. Tạo ra sự chủ động trong sản xuất, khắc phục được tính mùa vụ, mở rộng quy mô sản xuất, đạt hiệu quả kinh tế cao; góp phần thúc đẩy các ngành kinh tế khác phát triển.
- B. Chủ động được giống vật nuôi phục vụ sản xuất tại chỗ, góp phần đưa Hà Nội trở thành địa phương cung cấp chính về giống gia súc, gia cầm cho cả nước.
- C. Người tiêu dùng không truy xuất được nguồn gốc thực phẩm.
- D. Nâng cao thu nhập cho lao động nông nghiệp; tạo ra nguồn hàng hoá lớn, đa dạng, chất lượng, an toàn và đặc biệt là thân thiện với môi trường.

**Câu 2. Các mô hình nông nghiệp công nghệ cao của Hà Nội cho năng suất cao hơn phương thức sản xuất truyền thống là bao nhiêu %?**

- A. Từ 10 - 11%
- B. Từ 10 - 12%
- C. Từ 10 - 13%
- D. Từ 10 - 14%

**Câu 3. Trong lĩnh vực thủy sản, ở thành phố Hà Nội đã áp dụng những công nghệ cao nào?**

- A. Máy tạo oxygen tự động, công nghệ “sông trong ao”, sử dụng chế phẩm sinh học trong xử lý môi trường nước, sử dụng công nghệ biofloc,...
- B. Máy tạo oxy tự động, công nghệ “sông trong ao”, sử dụng chế phẩm hóa học trong xử lý môi trường nước, sử dụng công nghệ biofloc,...
- C. Máy tạo oxygen tự động, công nghệ “ao trong sông”, sử dụng chế phẩm sinh học trong xử lý môi trường nước, sử dụng công nghệ biofloc,...
- D. Máy tạo oxygen tự động, công nghệ “sông trong ao”, sử dụng chế phẩm hóa học trong xử lý môi trường nước, sử dụng công nghệ biofloc,...

**Câu 4. Trong lĩnh vực chăn nuôi có bao nhiêu mô hình trang trại sử dụng mô hình chăn nuôi trên sàn nhựa?**

- A. 31
- B. 33
- C. 35
- D. 37

**Câu 5. Mô hình sản xuất rau công nghệ cao có những mặt tích cực gì?**

- A. Rút ngắn thời gian sản xuất, rau được trồng trong môi trường sạch, không nhiễm khuẩn, không có thuốc bảo vệ thực vật.
- B. Rau có thể trồng quanh năm vì không bị ảnh hưởng bởi các hiện tượng thời tiết cực đoan ở Hà Nội như sương mù, sương muối, đông lốc, mưa đá, rét đậm, rét hại, nắng nóng gay gắt,...
- C. Canh tác cho năng suất cao hơn phương thức sản xuất rau truyền thống, đặc biệt là sản phẩm sạch và an toàn hơn..
- D. Cả 3 đáp án đều đúng

**Câu 6. Đền ơn đáp nghĩa là gì?**

- A. Đền ơn đáp nghĩa là một phong trào với những việc làm cụ thể, thể hiện sự biết ơn, có trách nhiệm của thế hệ đi sau đối với những người đã cống hiến cho sự nghiệp giải phóng dân tộc, xây dựng và bảo vệ Tổ quốc.
- B. Đền ơn đáp nghĩa là một phong trào với những việc làm cụ thể, thể hiện sự giúp đỡ của thế hệ đi sau đối với những người đã cống hiến cho sự nghiệp giải phóng dân tộc, xây dựng và bảo vệ Tổ quốc.
- C. Đền ơn đáp nghĩa là một phong trào với những việc làm cụ thể, thể hiện tinh thần yêu nước của thế hệ đi sau đối với những người đã cống hiến cho sự nghiệp giải phóng dân tộc, xây dựng và bảo vệ Tổ quốc.
- D. Đền ơn đáp nghĩa là một phong trào với những việc làm cụ thể, thể hiện tinh thần tương thân tương ái của thế hệ đi sau đối với những người đã cống hiến cho sự nghiệp giải phóng dân tộc, xây dựng và bảo vệ Tổ quốc.



Mã đề: 701  
(Gồm 04 trang)

Môn: Giáo dục công dân 7  
Tiết theo KHDH: 26 - Thời gian: 45 phút

## ĐỀ BÀI

### I. Trắc nghiệm (5 điểm) Ghi lại chữ cái đứng trước câu trả lời đúng.

Câu 1. Ý kiến nào dưới đây đúng về bạo lực học đường?

- A. Bạo lực học đường chỉ có một biểu hiện là đánh nhau.
- B. Bạo lực học đường do nhiều nguyên nhân gây ra.
- C. Bạo lực học đường chỉ gây ra tác hại về sức khỏe thể chất.
- D. Việc phòng, chống bạo lực học đường là trách nhiệm riêng của ngành Giáo dục.

Câu 2. Ý kiến nào sau đây đúng về quản lý tiền?

- A. Quản lý tiền là việc của người trưởng thành, không phải của học sinh.
- B. Quản lý tiền hiệu quả giúp mỗi người chủ động trong chi tiêu để thực hiện các dự định tương lai của bản thân.
- C. Quản lý tiền là việc không cần thiết, tốn thời gian, nên dùng thời gian đó để kiếm tiền thì tốt hơn.
- D. Học sinh không cần quản lý tiền, vì nhiều cha mẹ học sinh không muốn con mình sớm bị đồng tiền làm ảnh hưởng.

Câu 3. Hành vi hành hạ, ngược đãi, đánh đập; xâm hại thân thể, sức khỏe; lăng mạ, xúc phạm danh dự, nhân phẩm; cô lập, xua đuổi và các hành vi cố ý khác gây tổn hại về thể chất, tinh thần của người học xảy ra trong cơ sở giáo dục hoặc lớp độc lập là nội dung khái niệm nào sau đây?

- A. Bạo lực học đường
- B. Bạo lực xã hội
- C. Bạo lực gia đình
- D. Đấu tranh tầng lớp

Câu 4. Hành vi nào dưới đây **không phải** là bạo lực học đường?

- A. Gạt chân, cố xô ngã bạn.
- B. Mượn đồ của bạn quên không trả lại.
- C. Gửi tin nhắn xúc phạm bạn.
- D. Chụp trộm hình bạn và chế giễu.

Câu 5. Cách kiếm tiền nào sau đây **không** phù hợp đối với học sinh?

- A. Kiếm tiền bằng cách tái chế.
- B. Làm đồ thủ công để bán.
- C. Trán lột tiền của bạn.
- D. Phụ giúp bố mẹ công việc tại nhà.

Câu 6. Việc làm của bạn nào dưới đây thể hiện nguyên tắc quản lý tiền hiệu quả?

- A. Bố mẹ cho K tiền ăn sáng, nhưng K không ăn để tiết kiệm tiền.
- B. Trong giờ thể dục, cả lớp ra sân, bạn H bảo “Lớp mình cứ bật điều hòa để đây lát vào học cho mát”.
- C. Nhận được tiền thưởng học sinh xuất sắc của nhà trường, bạn M mang đi mua hết đồ ăn vặt.
- D. Bạn K thường tận dụng các đồ vật tái chế để làm đồ dùng học tập.



**Câu 7.** Tình huống nào sau đây thể hiện ý nghĩa của quản lí tiền hiệu quả?

A. T nói “Mẹ ơi con nằm viện hết nhiều tiền lắm phải không mẹ?”. Mẹ trả lời “Con đừng lo, mẹ đã có khoản dự phòng rồi”.

B. H nói với K “Xe bạn hỏng à? Đẳng kia có cửa hàng sửa xe đấy”. K trả lời “Nhưng tớ mua đồ chơi hết sạch tiền rồi”.

C. A hỏi B “Bạn ăn sáng chưa?” B nói “Tớ nhịn đói để tiết kiệm mua tập truyện tranh mà tớ yêu thích”.

D. Y nói chuyện với L “Tết này tớ được mừng tuổi 3 triệu đồng, tớ đã có tiền để mua album ảnh của ban nhạc BTS rồi đấy”.

**Câu 8.** Vì thích thể hiện mình là người mạnh mẽ nên V đã lôi kéo các bạn thành lập một nhóm chuyên đi dọa dẫm, bắt nạt các bạn khác. Điều đó làm cho các bạn trong lớp lo lắng, bất an khi thấy nhóm của V. Nguyên nhân chủ quan khiến V thực hiện bạo lực học đường là gì?

A. Tính cách nông nổi, bùng bột.

B. Xã hội thiếu an toàn và lành mạnh.

C. Bị hành hạ, ngược đãi.

D. Xâm hại thân thể, sức khỏe người khác.

**Câu 9.** K và H đều là học sinh lớp 7A. Do xích mích với nhau trên mạng xã hội, K hẹn gặp H để giải quyết mâu thuẫn. Khi gặp nhau, K đã đánh H. Theo em, hậu quả của bạo lực học đường đối với H là gì?

A. Thiếu quan tâm, giáo dục của gia đình.

B. Thích thể hiện bản thân.

C. Tổn thương về thể chất, tinh thần.

D. Tác động tiêu cực từ môi trường xã hội.

**Câu 10.** Quản lí tiền là gì?

A. Quản lí tiền là biết sử dụng tiền hợp lí có hiệu quả.

B. Quản lí tiền là khi có thu nhập đều gửi hết tiền vào ngân hàng.

C. Quản lí tiền là giữ tiền trong túi, không chi tiêu.

D. Tận dụng mọi thời gian để kiếm tiền không cần quan tâm đến sức khỏe.

**Câu 11.** Để quản lí tiền hiệu quả em cần phải làm gì?

A. Chỉ chi tiêu vào những sở thích của cá nhân.

B. Tiết kiệm trong sinh hoạt hàng ngày để tiền đi chơi điện tử.

C. Chi tiêu, mua sắm những vật dụng không thật sự cần thiết.

D. Sử dụng tiền hợp lí, đặt mục tiêu và thực hiện tiết kiệm tiền, học cách kiếm tiền phù hợp.

**Câu 12.** Ứng phó với tâm lí căng thẳng là cách con người đối diện và vượt qua những tình huống căng thẳng trong cuộc sống một cách:

A. Thụ động.

C. Bị động.

B. Tích cực.

D. Tiêu cực.

**Câu 13.** Một trong những biện pháp ứng phó tích cực khi gặp căng thẳng là:

A. Thường xuyên tập luyện thể dục thể thao.

B. Tách biệt, không trò chuyện với mọi người.

C. Âm thầm chịu đựng những tổn thương tinh thần.

D. Lo lắng, sợ hãi không dám tâm sự với ai.

**Câu 14.** Khi rơi vào trạng thái căng thẳng quá mức, chúng ta nên làm gì?

- A. Âm thầm chịu đựng, không tâm sự với ai.
- B. Tìm kiếm sự hỗ trợ từ người khác, nhất là người thân.
- C. Sống khép kín, không trò chuyện với mọi người.
- D. Xa lánh bạn bè, người thân.

**Câu 15.** Nhận định nào sau đây **không** đúng khi bàn về vấn đề ứng phó với căng thẳng?

- A. Căng thẳng gây ra các ảnh hưởng tiêu cực về thể chất và tinh thần của con người.
- B. Bạo lực học đường là nguyên nhân khách quan có thể gây ra trạng thái căng thẳng.
- C. Trạng thái căng thẳng có thể xuất phát từ nguyên nhân khách quan hoặc chủ quan.
- D. Khi căng thẳng, chúng ta không nên nhờ sự trợ giúp từ người khác

**Câu 16.** P là học sinh chăm ngoan, học giỏi được bố mẹ yêu chiều và hết mực tin tưởng năng lực của em. Tuy nhiên trong một lần chủ quan, P đã bị điểm kém trong bài kiểm tra toán, vì vậy P cảm thấy rất căng thẳng, buồn bã. Trong trường hợp này, nếu là bạn của P em nên chọn cách ứng xử nào sau đây?

- A. Trò chuyện, chia sẻ và động viên bạn.
- B. Tỏ thái độ chê bai bạn vì bị điểm kém.
- C. Làm ngơ vì không liên quan đến bản thân.
- D. Mách bố mẹ P rằng bạn ngày càng học kém.

**Câu 17.** M không cẩn thận nên đã làm mất chiếc đồng hồ đeo tay. Bạn rất lo bố mẹ biết sẽ trách phạt. Càng nghĩ, M lại càng cảm thấy căng thẳng. Trong trường hợp trên, nếu là M, em nên lựa chọn cách ứng xử nào dưới đây?

- A. Bình tĩnh, dũng cảm nhận lỗi với bố mẹ và hứa sẽ cẩn thận hơn.
- B. Nói dối rằng đã bán chiếc đồng hồ để lấy tiền ủng hộ các bạn khó khăn.
- C. Kiên quyết dấu diếm, không nói chuyện bị mất đồng hồ với bố mẹ.
- D. Nói dối bố mẹ rằng: chiếc đồng hồ đã bị kẻ xấu ăn cắp.

**Câu 18.** Nội dung nào dưới đây phản ánh **không đúng** về bạo lực học đường?

- A. Gây ra những tổn thương về thân thể và tâm lý cho nạn nhân.
- B. Người bị bạo lực học đường có thể bị giám sát kết quả học tập.
- C. Gây không khí căng thẳng trong gia đình và xã hội.
- D. Bạo lực học đường không làm ảnh hưởng đến tâm lý học sinh.

**Câu 19.** Phương án nào dưới đây là biểu hiện của căng thẳng?

- A. Dễ cáu gắt, tức giận
- B. Cơ thể tràn đầy năng lượng
- C. Luôn cảm thấy vui vẻ
- D. Thích trò chuyện cùng mọi người

**Câu 20.** Phương án nào dưới đây là nguyên nhân khách quan dẫn đến trạng thái căng thẳng ở con người?

- A. Tâm lý không ổn định, thể chất yếu đuối.
- B. Tự đánh giá bản thân quá thấp hoặc quá cao.
- C. Luôn mặc cảm hoặc dồn ép bản thân về một vấn đề.
- D. Sự kì vọng quá lớn của mọi người so với khả năng của bản thân.



## II. Tự luận (5 điểm)

**Câu 1 (2 điểm).** Em hãy trình bày các cách ứng phó trước khi xảy ra bạo lực học đường.

**Câu 2 (1 điểm).** Em hãy nêu bốn cách tạo thu nhập cho bản thân.

**Câu 3 (2 điểm).** Cho tình huống: Gần đây, C nhận thấy mình có nhiều thay đổi, giọng nói to và khàn, vóc dáng cao lênh khênh, khuôn mặt dày đặc mụn khiến C thấy tự ti, ngại giao tiếp với bạn bè. Những bất đồng ý kiến giữa C và bố mẹ xuất hiện nhiều hơn, mỗi khi bố mẹ góp ý, bảo ban thì C cho rằng bố mẹ không hiểu mình, không yêu thương mình nữa. Lúc nào C cũng thấy mệt mỏi, bồn chồn, bất an và cảm thấy bản thân thật vô dụng.

Nếu là bạn của C, em sẽ làm gì để giúp C vượt qua trạng thái căng thẳng này?

.....Chúc các con làm bài tốt!.....





**Mã đề 701**  
(Đề gồm 4 trang)

Môn: **CÔNG NGHỆ 7**  
Tiết theo KHDH: 26 – Thời gian làm bài: 45'

**I. Trắc nghiệm (5 điểm): Ghi lại vào bài làm chữ cái đứng trước câu trả lời đúng**

**Câu 1.** Vai trò của chăn nuôi là:

- A. Cung cấp thực phẩm, phân bón, nguyên liệu xuất khẩu.
- B. Cung cấp thực phẩm, nguyên liệu cho chế biến, chăn nuôi.
- C. Cung cấp thực phẩm, phân bón, nguyên liệu cho chế biến, xuất khẩu.
- D. Cung cấp thực phẩm, nguyên liệu cho sản chế và xuất khẩu.

**Câu 2.** Chăn nuôi có triển vọng:

- A. Hướng tới phát triển chăn nuôi công nghệ cao.
- B. Hướng tới phát triển chăn nuôi bền vững.
- C. Hướng tới phát triển chăn nuôi giá trị cao.
- D. Hướng tới phát triển chăn nuôi công nghệ cao, chăn nuôi bền vững

**Câu 3.** Vật nuôi được chia làm mấy nhóm chính?

- A. 2
- B. 3
- C. 4
- D. 5

**Câu 4.** Đặc điểm của chăn nuôi nông hộ là:

- A. Số lượng vật nuôi lớn
- B. Chi phí đầu tư cao
- C. Cả A và B đều đúng
- D. Chăn nuôi tại hộ gia đình

**Câu 5.** Đâu không phải là đặc điểm của chăn nuôi trang trại:

- A. Đầu tư lớn về chuồng trại
- B. Năng suất cao
- C. Dịch bệnh nhiều
- D. Có biện pháp xử lí chất thải tốt

**Câu 6.** Trong chăn nuôi có ngành nghề nào phổ biến?

- A. Bác sĩ thú y
- B. Kỹ sư chăn nuôi
- C. Cả A và B đều đúng
- D. Đáp án khác

**Câu 7.** Vật nuôi phổ biến:

- A. Được nuôi ở hầu khắp các vùng miền của nước ta.
- B. Được hình thành và chăn nuôi ở một số địa phương, có đặc tính riêng biệt, nổi trội về chất lượng sản phẩm.
- C. Cả A và B đều đúng
- D. Đáp án khác





**Câu 8.** Nhiệm vụ của nghề kỹ sư chăn nuôi là:

- A. Phòng bệnh, khám bệnh cho vật nuôi.
- B. Chọn và nhân giống cho vật nuôi, sản xuất thức ăn, chăm sóc, phòng bệnh cho vật nuôi.
- C. Chế biến thức ăn, chăm sóc, phòng bệnh cho vật nuôi.
- D. Phòng bệnh, khám bệnh cho vật nuôi, nghiên cứu, thử nghiệm các loại thuốc, vaccine cho vật nuôi

**Câu 9.** Nuôi dưỡng là cung cấp cho vật nuôi chất dinh dưỡng:

- A. Đủ lượng
- B. Phù hợp với từng giai đoạn
- C. Phù hợp với từng đối tượng
- D. Cả 3 đáp án trên

**Câu 10.** Vật nuôi non có đặc điểm gì?

- A. Khả năng điều tiết thân nhiệt chưa tốt.
- B. Chức năng một số cơ quan chưa hoàn chỉnh nên dễ bị mắc bệnh.
- C. Cả A và B đều đúng
- D. Đáp án khác

**Câu 11.** Cần cho vật nuôi non bú sữa đầu càng sớm càng tốt vì

- A. Sữa đầu chứa nhiều calcium giúp cho cơ thể con chống lại bệnh tật.
- B. Sữa đầu có chứa kháng sinh giúp cho cơ thể con chống lại bệnh tật.
- C. Sữa đầu có chứa kháng thể giúp cho cơ thể con chống lại bệnh tật.
- D. Sữa đầu có chứa vaccine giúp cho cơ thể con chống lại bệnh tật.

**Câu 12.** Ba giai đoạn của lợn cái sinh sản lần lượt là:

- A. Giai đoạn hậu bị → Giai đoạn mang thai → Giai đoạn đẻ và nuôi con.
- B. Giai đoạn hậu bị → Giai đoạn đẻ và nuôi con → Giai đoạn mang thai.
- C. Giai đoạn mang thai → Giai đoạn hậu bị → Giai đoạn đẻ và nuôi con.
- D. Giai đoạn mang thai → Giai đoạn đẻ và nuôi con → Giai đoạn hậu bị.

**Câu 13.** Biểu hiện của vật nuôi bị bệnh là:

- A. Buồn bã
- B. Chậm chạp
- C. Sốt
- D. Cả 3 đáp án trên

**Câu 14.** Đây là tác dụng của việc phòng và trị bệnh cho vật nuôi?

- A. Tiêm vaccine có tác dụng tạo miễn dịch cho vật nuôi, giúp vật nuôi chống lại tác nhân gây bệnh.
- B. Ngăn ngừa sự lây lan của dịch bệnh.
- C. Giảm tác hại của bệnh và giúp vật nuôi nhanh hồi phục.
- D. Cả 3 đáp án trên

**Câu 15.** Muốn chuồng nuôi hợp vệ sinh, khi xây chuồng nuôi phải lưu ý?

- A. Phải thực hiện đúng kỹ thuật và chọn địa điểm
- B. Hướng chuồng, nền chuồng, tường bao, mái che
- C. Bố trí các thiết bị khác
- D. Tất cả đều đúng

**Câu 16.** Khi phát hiện vật nuôi bị ốm, người chăn nuôi cần làm gì ?

- A. Tiếp tục theo dõi thêm một vài hôm.
- B. Bán ngay khi có thể.
- C. Báo ngay cho cán bộ thú y đến khám để điều trị kịp thời.
- D. Tự mua thuốc về điều trị.

**Câu 17.** Đây là bệnh phổ biến của gà?

- A. Bệnh tiêu chảy
- B. Bệnh dịch tả
- C. Bệnh cúm gia cầm
- D. Cả 3 đáp án trên

**Câu 18.** Nguyên nhân gây ra bệnh tiêu chảy là:

- A. Nhiễm khuẩn từ thức ăn, nước uống hay từ môi trường.
- B. Do vi rút và lây lan mạnh
- C. Do vi rút cúm gia cầm gây ra.
- D. Cả 3 đáp án trên

**Câu 19.** Nguyên nhân gây ra bệnh dịch tả là:

- A. Nhiễm khuẩn từ thức ăn, nước uống hay từ môi trường.
- B. Do vi rút và lây lan mạnh
- C. Do vi rút cúm gia cầm gây ra.
- D. Cả 3 đáp án trên



**Câu 20.** Nguyên nhân gây ra bệnh cúm gia cầm là:

- A. Nhiễm khuẩn từ thức ăn, nước uống hay từ môi trường.
- B. Do vi rút và lây lan mạnh
- C. Do vi rút cúm gia cầm gây ra.
- D. Cả 3 đáp án trên

**II. Tự luận (5 điểm) :**

**Câu 1 (3 điểm):**

- a) Vật nuôi đực giống là gì ?
- b) Nêu các biện pháp nuôi dưỡng, chăm sóc vật nuôi đực giống.

**Câu 2 (1 điểm):** Nêu các nguyên nhân gây bệnh ở vật nuôi. Với mỗi nguyên nhân, em hãy lấy 1 ví dụ về bệnh cụ thể.

**Câu 3 (1 điểm):** Nêu các nguyên tắc phòng và trị bệnh ở gà.



Mã đề: 701

(Đề gồm 02 trang)

Môn: Hoạt động trải nghiệm, hướng nghiệp 7  
Tiết theo KHDH: 80 - Thời gian: 45 phút

**I. PHẦN TRẮC NGHIỆM (5,0 điểm):**

**Ghi vào giấy kiểm tra chữ cái đứng trước câu trả lời đúng.**

**Câu 1. Một số cách để tiết kiệm tiền là?**

- A. So sánh giá để tìm được sản phẩm phù hợp với số tiền mình có
- B. Loại bỏ những đồ chưa thực sự cần dùng và mong muốn
- C. Thiết lập danh sách những thứ thực sự cần thiết phải mua
- D. Cả A, B, C đều đúng

**Câu 2. Để lập kế hoạch tổ chức một sự kiện, chúng ta cần làm những việc gì?**

- A. Xác định thời gian, địa điểm tổ chức sự kiện
- B. Dự kiến các khoản cần chi tiêu, số người tham gia và số tiền cần chi
- C. Lên kế hoạch tiết kiệm và lập danh mục chi tiêu
- D. Cả A, B, C đều đúng

**Câu 3. Bảng kế hoạch chi tiêu gồm mấy nội dung?**

- A. 3    B. 4    C. 5    D. 6

**Câu 4. Đâu là hành động thể hiện sự tiết kiệm chi tiêu hợp lý?**

- A. Tuấn đòi mẹ mua thêm một cái cặp vì thấy đẹp, mặc dù trước đó Tuấn vừa mua cặp mới
- B. Hà không đòi mẹ mua thêm áo dù rất thích chiếc áo màu đỏ vì mẹ em mới mua áo mới cho em
- C. Dù nhà nghèo nhưng Huy vẫn bắt mẹ phải mua đồ hiệu cho mình
- D. Dù đã có đồ ăn trưa nhưng Hằng vẫn mua thêm đồ ăn khác vì không thích món kia nữa

**Câu 5. Mẹ đưa cho Tùng 100 000 đồng đi chợ mua thức ăn. Vừa ra đến chợ, Tùng gặp cô hàng xóm ngồi bán cá và mời em mua mớ cá tươi với giá 90 000 đồng, Tùng muốn mua ủng hộ cô nhưng mẹ dặn Tùng phải mua cả rau và mắm, muối. Nếu em là Tùng, em sẽ làm gì?**

- A. Em sẽ không mua cả 90 000 đồng tiền cá mà nên chia nhỏ ra cho cả cá, rau và mắm, muối. Em chỉ mua 45 000 đồng tiền cá còn lại để mua rau 10 000 đồng và 25 000 đồng mua mắm và 10 000 đồng mua muối
- B. Em sẽ không mua cả 90 000 đồng tiền cá mà nên chia nhỏ ra cho cá, rau và mắm, muối. Em chỉ mua 80 000 đồng tiền cá còn lại để 10 000 đồng mua mắm và 10 000 đồng mua muối.
- C. Em sẽ mua 90 000 đồng tiền cá để ủng hộ cô hàng xóm.
- D. Đáp án khác

**Câu 6. *Đâu là hoạt động vì cộng đồng?***

- A. Chăm sóc nghĩa trang liệt sĩ
- B. Từ thiện
- C. Kêu gọi quyên góp
- D. Cả A, B, C đều đúng

**Câu 7. *Đâu là hành vi không có văn hóa khi tham gia hoạt động cộng đồng?***

- A. Phá hoại của công
- B. Chen lấn xô đẩy
- C. Không biết nói lời xin lỗi và cảm ơn
- D. Cả A, B, C đều đúng

**Câu 8. *Uyên và nhóm bạn ở lớp đều là nhà có điều kiện nên đã lập hội chơi riêng. Trong một lần đi du lịch với lớp, Uyên và nhóm bạn đã tỏ ý xem thường và không muốn ngồi cạnh Huyền và gia đình Huyền rất nghèo. Nhận xét nào đúng về hành động của Uyên và nhóm bạn?***

- A. Cách ứng xử của Uyên và nhóm bạn rất đúng
- B. Uyên và nhóm bạn có quyền như vậy vì gia đình họ khá giả
- C. Uyên và nhóm bạn không biết tôn trọng người khác
- D. Cả A, B, C đều đúng

**Câu 9. *Đâu là hành động thiện nguyện?***

- A. Quyên góp cho người dân vùng lũ
- B. Quyên góp cho trẻ em nghèo tới trường
- C. Quyên góp quần áo cho trẻ em vùng cao
- D. Cả A, B, C đều đúng.

**Câu 10. *Đâu là phát biểu đúng?***

- A. Người lớn không cần tôn trọng sự khác biệt của trẻ em
- B. Bất cứ ai cũng cần học cách tôn trọng sự khác biệt
- C. Trẻ con không cần giao tiếp, ứng xử có văn hóa vì còn nhỏ
- D. Cả A, B, C đều đúng.

## **II. PHẦN TỰ LUẬN (5,0 điểm):**

### **Bài 1 (2,0 điểm).**

- a) Liệt kê các khoản chi tiêu của em và chia sẻ cách em kiểm soát các khoản chi đó.
- b) Kể tên các hoạt động trong cộng đồng mà em đã tham gia.

**Bài 2 (2,0 điểm).** Chỉ ra những hành vi giao tiếp, ứng xử có văn hóa khi tham gia các hoạt động trong cộng đồng.

**Bài 3 (1,0 điểm).** Em hãy xử lí tình huống sau: N. tổ chức sinh nhật ở nhà vào buổi tối. Khi các bạn đến đông đủ, N. bật nhạc cho không khí thêm nào nhiệt. Thấy vậy, bạn H. liền đề nghị: “N. bật nhạc to lên để chúng mình vừa nhảy vừa hát nào!”.

Nếu là N. em sẽ ứng xử thế nào?

----- Hết -----



**I. TRẮC NGHIỆM (7,0 điểm)**

*Ghi lại chữ cái đứng trước đáp án đúng vào giấy kiểm tra.*

**Câu 1.** Khi trồng trọt cần xới tơi đất trồng để:

- A. giúp nước mưa dễ thấm vào đất, cây không bị mất nước.
- B. giúp cây hấp thụ tốt phân bón.
- C. tạo điều kiện thuận lợi giúp các loài động vật có lợi cho cây trồng phát triển.
- D. giúp đất thoáng khí, tăng khả năng hô hấp của cây trồng.

**Câu 2.** Sử dụng cách nào trong các cách dưới đây để thu được từ phổ?

- A. Đặt thanh nam châm thẳng gần bức tường và rọi đèn vào thanh nam châm.
- B. Rắc mạt sắt lên tấm nhựa đặt trong từ trường của nam châm và gõ nhẹ.
- C. Rãi cát trên tấm nhựa đặt trong từ trường của nam châm và gõ nhẹ.
- D. Dùng kim nam châm, bôi mực lên kim nam châm để vẽ lên trên giấy.

**Câu 3.** Nguyên liệu của quá trình quang hợp bao gồm:

- A. glucose và nước.
- B. khí carbon dioxide và nước.
- C. khí oxygen và glucose.
- D. khí oxygen, nước và năng lượng ánh sáng.

**Câu 4.** Trong bệnh viện, các bác sĩ phẫu thuật có thể lấy các mạt sắt nhỏ li ti ra khỏi mắt của bệnh nhân một cách an toàn bằng dụng cụ nào sau đây?

- A. Dùng kim.
- B. Dùng nam châm.
- C. Dùng panh.
- D. Dùng kéo.

**Câu 5.** Nhiệt độ thích hợp nhất cho quá trình quang hợp của cây xanh là:

- A. 20 - 30°C.
- B. 25 - 40°C.
- C. 10 - 15°C.
- D. 30 - 40°C.

**Câu 6.** Vì sao có thể trồng nhiều loại cây trong nhà mà vẫn sống được bình thường dù không có ánh nắng mặt trời?

- A. Vì khi trồng nhiều loại cây trong nhà, các cây sẽ hỗ trợ nhau cùng quang hợp.
- B. Vì cây trồng trong nhà được cung cấp thêm nhiều muối khoáng hơn.
- C. Vì các loại cây trong nhà vẫn có đủ nước và khí carbon dioxide như ngoài trời.
- D. Vì chúng có cấu tạo thích nghi với khả năng quang hợp trong điều kiện ánh sáng yếu trong nhà hoặc ánh sáng đèn điện.

**Câu 7.** Chọn cụm từ thích hợp điền vào dấu [...]: "...(1)... là quá trình sinh vật lấy các chất từ môi trường, biến đổi chúng thành các chất cần thiết cho cơ thể và tạo ...(2)... cung cấp cho các hoạt động sống, đồng thời trả lại cho môi trường chất thải".

- A. (1) – Trao đổi chất; (2) – hóa năng.
- B. (1) – Chuyển hóa năng lượng; (2) – nhiệt năng.
- C. (1) – Trao đổi chất; (2) – năng lượng.
- D. (1) – Chuyển hóa năng lượng; (2) – năng lượng.

**Câu 8.** Sản phẩm thu được của quá trình quang hợp là:

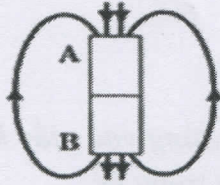
- 1. Nước
  - 2. Ánh sáng và diệp lục
  - 3. Khí carbon dioxide
  - 4. Tinh bột và khí oxygen
- A. 3.                      B. 4.                      C. 2.                      D. 1.



**Câu 9.** Khi nào hai thanh nam châm hút nhau?

- A. Khi để hai cực cùng tên gần nhau.      B. Khi hai cực Nam để gần nhau.  
C. Khi để hai cực khác tên gần nhau.      D. Khi hai cực Bắc để gần nhau.

**Câu 10.** Chiều của đường sức từ của nam châm được vẽ như hình. Tên các từ cực của nam châm là:



- A. A là cực Bắc, B là cực Nam.      B. A là cực Nam, B là cực Bắc.  
C. A và B là cực Nam.      D. A và B là cực Bắc.

**Câu 11.** Để phát hiện ra tinh bột có trong lá cây, người ta sử dụng loại thuốc thử nào sau đây?

- A. Dung dịch iodine.      B. Ethanol 70%.      C. Xanh metylen.      D. Quỳ tím.

**Câu 12.** Khi thực hiện thí nghiệm chế tạo nam châm điện, nếu ta giữ nguyên số vòng dây quấn và thay đổi số nguồn điện (tăng số pin) thì lực từ của nam châm điện thay đổi như thế nào?

- A. Giảm đi.      B. Lúc tăng, lúc giảm.  
C. Không đổi.      D. Tăng lên.

**Câu 13.** Để hút các mảnh kim loại ra khỏi bãi rác người ta sử dụng một cần cẩu có nam châm điện. Để lấy các mảnh kim loại này ra khỏi cần cẩu thì người ta sẽ:

- A. Sử dụng một nam châm có lực hút lớn hơn.  
B. Đảo chiều dòng điện qua nam châm điện.  
C. Ngắt điện, không cho dòng điện đi qua nam châm điện.  
D. Tăng cường độ dòng điện chạy qua các vòng dây trong nam châm điện.

**Câu 14.** Nói về hô hấp tế bào, điều nào sau đây không đúng?

- A. Đó là quá trình chuyển đổi năng lượng rất quan trọng của tế bào.  
B. Hô hấp tế bào có bản chất là chuỗi các phản ứng oxi hóa khử.  
C. Đó là quá trình oxi hóa các chất hữu cơ thành  $\text{CO}_2$  và  $\text{H}_2\text{O}$ , giải phóng năng lượng ATP.  
D. Quá trình hô hấp tế bào chủ yếu diễn ra trong nhân tế bào.

**Câu 15.** Thành phần nào của lá cây có khả năng hấp thụ và chuyển hóa năng lượng ánh sáng?

- A. Khí khổng.      B. Gân lá.      C. Cuống lá.      D. Diệp lục.

**Câu 16.** Rau, củ, quả tươi bảo quản được lâu trong tủ lạnh vì:

- A. Nhiệt độ thấp làm chết tế bào.  
B. Nhiệt độ thấp làm tăng quá trình phân giải chất hữu cơ ở tế bào.  
C. Nhiệt độ thấp làm tăng cường độ hô hấp tế bào.  
D. Nhiệt độ thấp làm giảm cường độ hô hấp tế bào.

**Câu 17.** Sản phẩm của quá trình hô hấp tế bào bao gồm:

- A. Khí carbon dioxide, nước và năng lượng.  
B. Oxygen, nước và năng lượng.  
C. Nước, đường và năng lượng.  
D. Nước, khí carbon dioxide và đường.

**Câu 18.** Lựa chọn đáp án không đúng về từ trường Trái Đất.

- A. Trái Đất là một nam châm khổng lồ.  
B. Ở bên ngoài Trái Đất, đường sức từ trường Trái Đất có chiều đi từ Nam bán cầu đến Bắc bán cầu.  
C. Cực Bắc địa lí và cực Bắc địa từ không trùng nhau.  
D. Cực Nam địa lí trùng cực Nam địa từ.

**Câu 19.** La bàn là dụng cụ dùng để làm gì?

- A. Là dụng cụ để đo tốc độ.
- B. Là dụng cụ để xác định hướng.
- C. Là dụng cụ để đo nhiệt độ.
- D. Là dụng cụ để xác định độ lớn của lực.

**Câu 20.** Từ trường không tồn tại ở đâu?

- A. Xung quanh điện tích đứng yên.
- B. Xung quanh dòng điện.
- C. Xung quanh Trái Đất.
- D. Xung quanh nam châm.

**Câu 21.** Quá trình trao đổi chất và chuyển hóa năng lượng trong cơ thể không có vai trò nào sau đây?

- A. Cung cấp năng lượng cho các hoạt động của tế bào và cơ thể.
- B. Giúp sinh vật sinh trưởng, sinh sản, phát triển.
- C. Giúp cơ thể tiếp nhận và phản ứng lại các kích thích từ môi trường.
- D. Cung cấp nguyên liệu cấu tạo nên tế bào và cơ thể.

**Câu 22.** Quá trình hô hấp tế bào xảy ra ở bào quan nào sau đây?

- A. Lục lạp.
- B. Ribosome.
- C. Không bào.
- D. Ti thể.

**Câu 23.** Ở các loài cây có lá biến đổi như xương rồng, cành giao,... bộ phận nào trên cây sẽ thực hiện quá trình quang hợp?

- A. Gai.
- B. Thân cây.
- C. Quả.
- D. Rễ cây.

**Câu 24.** So với trạng thái đang nghỉ ngơi, tốc độ trao đổi chất và chuyển hóa năng lượng ở trạng thái đang thi đấu của một vận động viên sẽ:

- A. gần ngang bằng.
- B. cao hơn.
- C. thấp hơn.
- D. không thay đổi.

**Câu 25.** Nồng độ khí carbon dioxide có thể làm cây chết vì ngộ độc là:

- A. 0,3 %.
- B. 0,1 %.
- C. 0,4 %.
- D. 0.2%.

**Câu 26.** Nam châm điện có cấu tạo gồm những thành phần nào?

- A. Cuộn dây dẫn và nam châm vĩnh cửu.
- B. Nam châm vĩnh cửu và lõi sắt non.
- C. Nam châm.
- D. Cuộn dây dẫn và lõi sắt non.

**Câu 27.** Chuyển hóa năng lượng là:

- A. sự biến đổi năng lượng từ nơi này sang nơi khác.
- B. sự biến đổi năng lượng từ dạng này sang dạng khác.
- C. sự truyền năng lượng từ nơi này sang nơi khác.
- D. sự thay đổi năng lượng theo chiều hướng tăng hoặc giảm dần.

**Câu 28.** Quá trình chuyển hoá năng lượng nào sau đây diễn ra trong hô hấp tế bào?

- A. Năng lượng hóa học chuyển hóa thành Năng lượng nhiệt.
- B. Năng lượng ánh sáng chuyển hóa thành Năng lượng hóa học
- C. Năng lượng nhiệt chuyển hóa thành Năng lượng hóa học.
- D. Năng lượng hóa học chuyển hóa thành Năng lượng điện.

## II. TỰ LUẬN (3,0 điểm)

**Câu 1 (1,0 điểm).**

- a. Ở bên ngoài thanh nam châm, đường sức từ có chiều hướng như thế nào?
- b. Vẽ đường sức từ của nam châm thẳng và biểu diễn chiều của đường sức từ vừa vẽ.





**Câu 2 (1,5 điểm).**

- a. Trình bày khái niệm và viết phương trình tổng quát của quá trình quang hợp ở thực vật (dạng chữ).
- b. Nêu vai trò của lá cây với chức năng quang hợp và một số yếu tố ảnh hưởng đến quang hợp ở thực vật.

**Câu 3 (0,5 điểm).** Tại sao hạt giống để lâu sau khi thu hoạch thì sức nảy mầm giảm?

----- HẾT -----

--	--



Môn: LỊCH SỬ & ĐỊA LÍ 7  
Tiết theo KHDH: 39 – Thời gian làm bài: 60 phút

**I. Trắc nghiệm (5 điểm) Học sinh ghi chữ cái đứng trước đáp án đúng vào bài làm**  
**Phân môn Lịch sử**

**Câu 1.** Năm 1076, nhà Lý thành lập Quốc Tử Giám để

- A. biên soạn sử sách cho nhà nước. B. thờ Khổng Tử.  
C. ghi chép về tông thất hoàng gia. D. dạy học cho con em quý tộc.

**Câu 2.** Công trình kiến trúc nào thời nhà Lý có hình dạng mô phỏng bông hoa sen nở trên mặt nước?

- A. Chùa Trấn Quốc B. Chùa Dâu. C. Chùa Diên Hựu. D. Chùa Phật Tích.

**Câu 3.** Thời Đinh – Tiền Lê, những bộ phận nào thuộc tầng lớp bị trị?

- A. Nông dân, thợ thủ công, người buôn bán nhỏ và một số ít địa chủ  
B. Địa chủ cùng một số thứ sử các châu  
C. Nông dân, thợ thủ công, người buôn bán nhỏ và một số ít địa chủ, nô tì  
D. Thợ thủ công và thương nhân cùng một số nhà sư

**Câu 4.** Ai là người có công dẹp loạn “Mười hai sứ quân”, thống nhất đất nước?

- A. Đinh Bộ Lĩnh. B. Trần Lãm. C. Phạm Bạch Hổ. D. Ngô Xương Xí.

**Câu 5.** Những việc làm của Ngô Quyền có ý nghĩa như thế nào đối với đất nước?

- A. Đánh dấu quá trình dựng nước bắt đầu.  
B. Nền độc lập dân tộc được khẳng định.  
C. Tạo ra nền tảng cho công cuộc phát triển đất nước sau này.  
D. Nền độc lập dân tộc được khẳng định và tạo ra nền tảng căn bản cho công cuộc phát triển đất nước sau này.

**Câu 6.** Nhà Lý đổi tên nước thành Đại Việt năm bao nhiêu?

- A. Năm 1010. B. Năm 1045. C. Năm 1054. D. Năm 1075.

**Câu 7.** Tại sao pháp luật thời Lý nghiêm cấm việc giết mổ trâu, bò?

- A. Đạo Phật được đề cao, nên cấm sát sinh. B. Trâu, bò là động vật quý hiếm.  
C. Trâu, bò là động vật linh thiêng. D. Để bảo vệ sản xuất nông nghiệp.

**Câu 8.** Năm 968, Đinh Bộ Lĩnh lên ngôi hoàng đế, đặt quốc hiệu là

- A. Đại Việt. B. Vạn Xuân. C. Đại Nam. D. Đại Cồ Việt.

**Câu 9.** Bộ luật thành văn đầu tiên của nước ta có tên gọi là

- A. Luật Hồng Đức. B. Quốc triều hình luật. C. Hình thư. D. Luật Gia Long.

**Câu 10.** Năm 1076, nhà Lý thành lập Quốc Tử Giám để

- A. biên soạn sử sách cho nhà nước. B. thờ Khổng Tử.  
C. ghi chép về tông thất hoàng gia. D. dạy học cho con em quý tộc.

**Phân môn Địa lí**

**Câu 1.** Nhiều mỏ dầu khí lớn, các mỏ khoáng sản và các túi nước ngầm được phát hiện ở môi trường hoang mạc do đâu?

- A. Các cuộc thăm dò địa lí B. Tiến bộ của kỹ thuật khoan sâu.  
C. Công nghiệp khai khoáng. D. Chính sách phát triển kinh tế.

- Câu 2.** Khai thác, sử dụng và bảo vệ thiên nhiên ở môi trường nhiệt đới cần chú ý gì?  
 A. Xây dựng công trình thủy lợi. B. Bảo vệ rừng và trồng rừng.  
 C. Chống khô hạn và hoang mạc hóa. D. Diện tích hoang mạc ngày càng mở rộng.
- Câu 3.** Các nước trong môi trường địa trung hải chủ yếu trồng các loại cây gì?  
 A. Lúa mì, ngô, nho, cam, chanh, ô liu. B. Lúa mì, ngô, cà phê, lúa mạch.  
 C. Mía, chè, thuốc lá, cà phê. D. Cọ dầu, ca cao, cam, chanh.
- Câu 4.** Ốc đảo là cảnh quan tiêu biểu của môi trường nào?  
 A. Môi trường xích đạo. B. Môi trường nhiệt đới.  
 C. Môi trường hoang mạc. D. Môi trường cận nhiệt.
- Câu 5.** Hoang mạc Xa-ha-ra là nơi chịu ảnh hưởng nặng nề nhất của nạn đói do đâu?  
 A. Khí hậu khắc nghiệt. B. Tình trạng hạn hán và bất ổn chính trị.  
 C. Thiếu nước. D. Dân số đông.
- Câu 6.** Nguyên nhân chính nào kìm hãm sự phát triển kinh tế ở châu Phi?  
 A. Xung đột quân sự. B. Nạn đói. C. Tăng dân số. D. Giáo dục.
- Câu 7.** Năm 2020, dân số châu Phi chiếm bao nhiêu % dân số thế giới?  
 A. 15%. B. 17%. C. 19%. D. 22 %
- Câu 8.** Khu vực địa hình nào nổi liền lục địa Bắc Mỹ và Nam Mỹ?  
 A. Eo đất Trung Mỹ. B. Quần đảo Ăng-ti. C. Biển Đỏ. D. Kênh đào Xuy-ê.
- Câu 9.** Vị trí địa lí và phạm vi châu Mỹ ảnh hưởng như thế nào đến thiên nhiên châu Mỹ?  
 A. Thiên nhiên phân hóa đa dạng, phức tạp. B. Thường xuyên chịu ảnh hưởng thiên tai.  
 C. Khí hậu khắc nghiệt chiếm phần lớn diện tích. D. Lãnh thổ rộng, tích chất lục địa rõ rệt.
- Câu 11.** Châu Mỹ không tiếp giáp đại dương nào sau đây?  
 A. Ấn Độ Dương. B. Đại Tây Dương. C. Bắc Băng Dương. D. Thái Bình Dương.

## II. Tự luận (5 điểm)

### Phân môn Lịch sử

**Câu 1. (1,5 điểm)** Em hãy trình bày công lao của Ngô Quyền đối với nước ta trong buổi đầu độc lập.

**Câu 2. (1,5 điểm)**

a. Dựa vào vốn hiểu biết của bản thân hãy giới thiệu về chùa Một Cột được xây dựng vào thời nhà Lý.

b. Tại sao Lý Công Uẩn dời đô từ Hoa Lư về Đại La (Thăng Long)?

### Phân môn Địa lí

**Câu 1. (1 điểm)**

Hãy cho biết cách thức tồn tại của con người và sinh vật tồn tại ở hoang mạc Xa-ha-ra như thế nào?

**Câu 2. (1,5 điểm)** Dựa vào kiến thức đã học và kết hợp hiểu biết của bản thân, hãy:

a. Cho biết lãnh thổ châu Mỹ trải dài bao nhiêu vĩ độ.

b. Phân tích hệ quả của các cuộc phát kiến Lịch sử và địa lí

.....Chúc các em làm bài tốt.....