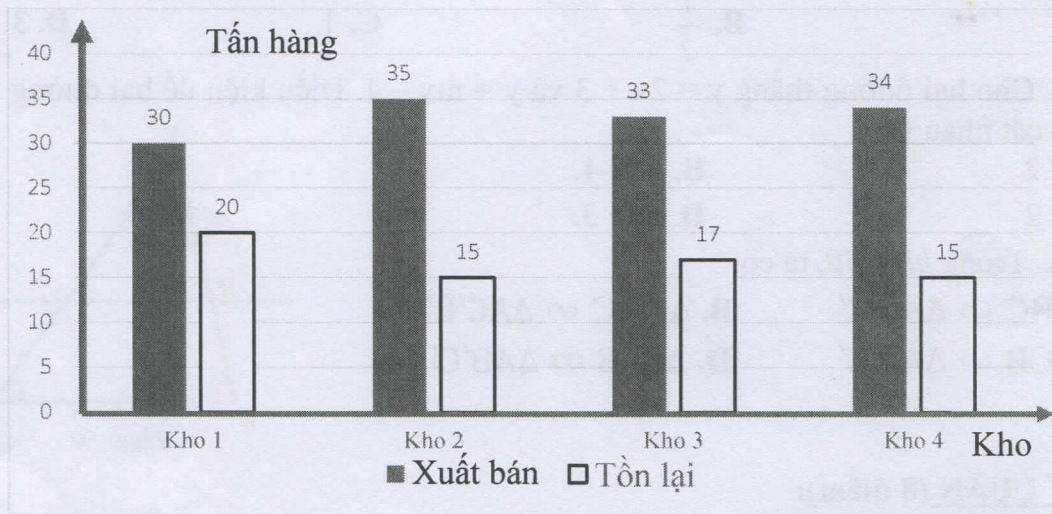


Đề 801 (Đề thi gồm 3 trang)

**I. TRẮC NGHIỆM (2 điểm):** Ghi vào bài làm chữ cái đứng trước đáp án đúng.

**Câu 1.** Một công ty kinh doanh vật liệu xây dựng có bốn kho hàng, mỗi kho hàng có 50 tấn hàng. Biểu đồ cột kép dưới đây biểu diễn số lượng vật liệu đã xuất bán và số lượng vật liệu còn tồn lại trong kho sau tuần lễ kinh doanh đầu tiên.



Kế toán đã ghi nhầm số liệu của một kho trong biểu đồ cột kép. Theo em kế toán đã ghi nhầm số liệu ở kho nào?

- A. Kho 4                      B. Kho 1                      C. Kho 3                      D. Kho 2

**Câu 2.** Thống kê tỉ lệ % học sinh lớp 8A chọn môn thể thao yêu thích (mỗi em chọn 1 môn), được cho trong bảng sau:

Môn thể thao	Bóng đá	Cầu lông	Bóng chuyền	Bóng bàn
Tỉ lệ %	50%	25%	15%	10%

Môn thể thao học sinh lớp 8A yêu thích nhiều nhất là

- A. Bóng chuyền                      B. Bóng bàn                      C. Cầu lông                      D. Bóng đá

**Câu 3.** Một hộp đựng 10 tấm thẻ cùng loại, mỗi tấm thẻ được ghi một trong các số 11;12;13;...19;20; hai tấm thẻ khác nhau thì ghi số khác nhau. Rút ngẫu nhiên một tấm thẻ trong hộp. Xác suất để rút được tấm thẻ ghi số nguyên tố là :

- A.  $\frac{1}{5}$                       B.  $\frac{2}{5}$                       C.  $\frac{1}{2}$                       D.  $\frac{3}{5}$





**Câu 4.** Trong hộp có 12 viên bi gồm 3 viên bi màu xanh, 4 viên bi màu đỏ, 5 viên bi màu vàng. Các viên bi có hình dạng và kích thước giống hệt nhau. Chọn ngẫu nhiên một viên bi. Xác suất của biến cố “Viên bi được chọn có màu đỏ” bằng

- A.  $\frac{1}{4}$                       B.  $\frac{1}{12}$                       C.  $\frac{1}{3}$                       D. 4

**Câu 5.** Đồ thị hàm số  $y = x + 2$  đi qua điểm nào sau đây?

- A. A (0; 2)                      B. B (2; 0)                      C. C (-1; 3)                      D. D (-2; 4)

**Câu 6.** Cho  $\Delta ABC \sim \Delta A'B'C'$  theo tỉ số đồng dạng  $k = 1$ , thì  $\Delta A'B'C' \sim \Delta ABC$  theo tỉ số đồng dạng là:

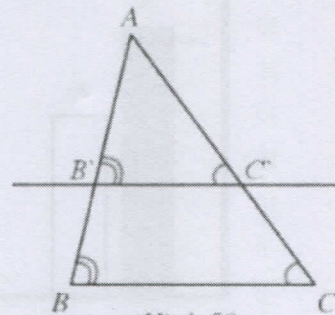
- A. 2                      B.  $\frac{1}{2}$                       C. 1                      D. 3

**Câu 7.** Cho hai đường thẳng  $y = 2x + 3$  và  $y = mx - 4$ . Điều kiện để hai đường thẳng đã cho cắt nhau là:

- A.  $m = 2$                       B.  $m = 4$ .  
C.  $m \neq 2$                       D.  $m \neq 3$ .

**Câu 8.** Trong hình 50, ta có:

- A.  $\Delta ABC \sim \Delta AB'C'$                       B.  $\Delta ABC \sim \Delta AC'B'$   
C.  $\Delta ACB \sim \Delta AB'C'$                       D.  $\Delta CAB \sim \Delta AB'C'$



Hình 50

**II. TỰ LUẬN (8 điểm):**

**Bài 1. (1 điểm)** Giải các phương trình sau:

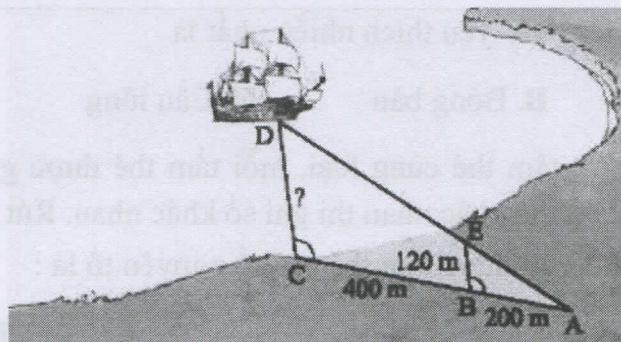
a)  $2x - 3 = 5$

b)  $\frac{2x-1}{3} + \frac{x+4}{2} = \frac{5x+20}{6}$ .

**Bài 2. (1 điểm)** Giải bài toán bằng cách lập phương trình:

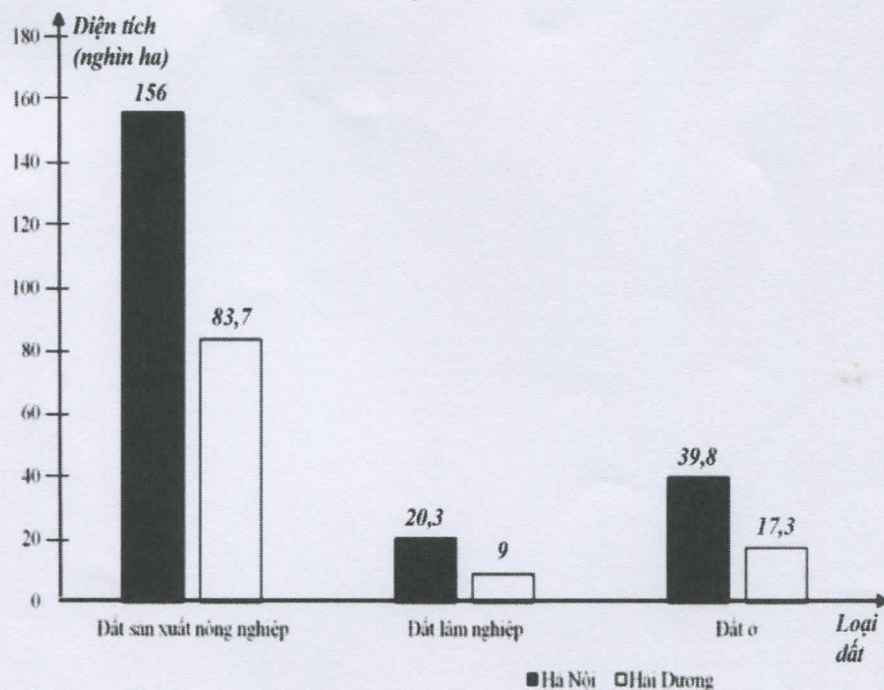
Một tổ sản xuất theo kế hoạch mỗi ngày phải sản xuất 30 sản phẩm. Do cải tiến kĩ thuật nên thực tế, mỗi ngày tổ đã sản xuất được 40 sản phẩm. Do đó tổ đã hoàn thành trước kế hoạch 3 ngày và còn vượt mức 20 sản phẩm. Hỏi theo kế hoạch tổ đó phải sản xuất bao nhiêu sản phẩm?

**Bài 3. (1 điểm)** Cho hình vẽ dưới đây, biết  $BA = 200m$ ,  $BC = 400m$  và  $BE = 120m$ . Tính khoảng cách  $CD$  từ con tàu đến trạm quan trắc đặt tại điểm C.





**Bài 4. (1,5 điểm)** Cho biểu đồ sau biểu diễn hiện trạng sử dụng đất ở Hà Nội và Hải Dương tính đến ngày 31 tháng 12 năm 2020 đối với đất sản xuất nông nghiệp, đất lâm nghiệp, đất ở.



a) Lập bảng thống kê diện tích các loại đất theo mẫu sau?

	Diện tích đất sản xuất nông nghiệp (nghìn ha)	Diện tích đất lâm nghiệp (nghìn ha)	Diện tích đất ở (nghìn ha)
Hà Nội			
Hải Dương			

b) Tính tổng số diện tích các loại đất của Hà Nội?

c) Một bài báo có nêu thông tin: theo thống kê năm 2020, diện tích đất ở của Hải Dương chỉ bằng 20,67% diện tích đất sản xuất nông nghiệp (kết quả làm tròn đến hàng phần trăm). Thông tin của bài báo đó có chính xác không? Vì sao?

**Bài 5 (3 điểm)** Cho tam giác ABC có đường cao AH. Kẻ BD là tia phân giác của  $\widehat{ABC}$  (D thuộc đoạn AH)

a) Tính độ dài AH và DH với  $AB = 25\text{cm}$ ,  $BH = 15\text{cm}$ .

b) Qua D kẻ đường thẳng vuông góc với AH cắt AB và AC lần lượt tại M và N. Chứng minh  $\Delta AMN \sim \Delta ABC$

c) Từ B kẻ đường thẳng vuông góc với BD và cắt tia AH tại G. Chứng minh rằng  $HG \cdot AD = GA \cdot HD$

**Bài 6. (0,5 điểm)** Giải phương trình sau:  $(x - 7)(x - 5)(x - 4)(x - 2) = 72$



Name: .....

Class: 8A.....

*Listen and choose the best answer for each question.*

**Question 1. Who is making the announcement?**

- A. Dr Lam  
C. A teacher  
B. A student  
D. A postman

**Question 2. What is not true about the Modern Time section?**

- A. It shows smart devices.  
C. They will be there for one hour.  
B. It is in the Tech Room.  
D. Students won't like this section.

**Question 3. What will the film in the Cinema Room be about?**

- A. Super smartwatches.  
C. Telepathy machines.  
B. Translation devices for personal use.  
D. 3D camera.

*Listen and choose the best option to complete the sentences.*

**Question 4.** The opening ceremony will take place at the \_\_\_\_\_

- A. Modern Time section  
C. Main Hall  
B. History section  
D. Cinema Room

**Question 5.** In the "History" section, students will learn about \_\_\_\_\_.

- A. future robots  
B. famous leaders  
C. old cities  
D. old ways of communication

**Question 6.** The animated film is about \_\_\_\_\_.

- A. future communication devices  
B. world history  
C. traditional music  
D. smartwatches

*Mark the letter A, B, C, or D on your answer sheet to indicate the word whose underlined part differs from the other three in pronunciation in each of the following questions.*

**Question 7.** A. habitat      B. natural      C. tornado      D. damage

**Question 8.** A. trapped      B. damaged      C. destroyed      D. moved

*Mark the letter A, B, C, or D on your answer sheet to indicate the word that differs from the other three in the position of primary stress in each of the following questions.*

**Question 9.** A. message      B. normal      C. account      D. famous

**Question 10.** A. protection      B. interest      C. discussion      D. commitment

*Mark the letter A, B, C, or D on your answer sheet to indicate the correct answer to each of the following questions.*

**Question 11.** Our school checks \_\_\_\_\_ using a fingerprint scanner.

- A. experiment      B. application      C. platform      D. attendance

**Question 12.** These are the children's shoes. They are \_\_\_\_\_.

- A. their      B. mine      C. theirs      D. ours

**Question 13.** While the kids were building a sandcastle, it \_\_\_\_\_ raining.

- A. is starting      B. starts      C. started      D. was starting

**Question 14.** \_\_\_\_\_ are websites and apps that allow users to connect and communicate.

- A. Voice messages      B. Entertainment providers      C. Social networks      D. Smartphones

**Question 15.** Minh: This morning I was stuck in traffic for one hour because the heavy rain flooded the road on my way to the office. Nam: \_\_\_\_\_

- A. Oh, that's fine.      B. That's awful!      C. Sorry, I don't know.      D. How terrific!

**Question 16.** Jenny told me that Emily was playing the piano \_\_\_\_\_.

- A. yesterday      B. then      C. today      D. tomorrow

**Read the following announcement and mark the letter A, B, C, or D on your answer sheet to indicate the correct option that best fits each of the numbered blanks from question 17 to 20.**





## ENVIRONMENTAL PROTECTION CAMPAIGN

Dear students,

Our school is organizing (17)\_\_\_\_\_campaign on reducing plastic waste to raise awareness (18)\_\_\_\_\_ environmental issues. We encourage everyone to (19)\_\_\_\_\_by joining activities such as tree planting and waste (20)\_\_\_\_\_.

Let's work together for a greener future!

For more details, please contact the Environmental Club at the school office.

Best regards,

Nam

- |  |                  |               |                  |
|--|------------------|---------------|------------------|
| <b>Question 17.</b> A. an              | B. a             | C. the        | D. x(no article) |
| <b>Question 18.</b> A. of              | B. for           | C. on         | D. at            |
| <b>Question 19.</b> A. take activities | B. do activities | C. do action  | D. take action   |
| <b>Question 20.</b> A. collection      | B. collect       | C. collective | D. collectively  |

**Mark the letter A, B, C, or D on your answer sheet to indicate the correct answer to each of the following questions from question 21 to 22.**

**Question 21. Put the sentences (a-c) in the correct order, then fill in the blank to make a logical text.**

Our trip to the mountains was something we planned for months. Everything went smoothly at first, but then we faced some unexpected problems. \_\_\_\_\_

- a. After finding our way back, we returned, only to find that one of our tents collapsed.  
 b. While hiking, we accidentally took the wrong trail and ended up far from our campsite.  
 c. We fixed the tent together, laughing through it all, turning the challenges into cherished memories.
- A. c-b-a                      B. a-b-c                      C. b-a-c                      D. a-c-b

**Question 22. Choose the sentence that most appropriately ends the text (in Question 21).**

- A. In the end, the trip was still an unforgettable experience for all of us.  
 B. Unfortunately, the whole trip was a disaster, and we had to return early.  
 C. To begin with; we decided not to return to that place for our next trip.  
 D. Finally, we gave up trying to enjoy the rest of the trip because we were too disappointed.

**Mark the letter A, B, C, or D on your answer sheet to indicate the correct option that best fits each of the numbered blanks from question 23 to 26.**

A corner shop or a convenience shop is a British tradition. It is a small retail shop. We can find a corner (23)\_\_\_\_\_ a local street in many neighborhoods in towns and cities across the UK. The corner shop sells all kinds of household goods and simple food and drinks like snacks, groceries, coffee, soft drinks. It also sells newspapers, magazines and cigarettes. Convenience stores are (24)\_\_\_\_\_ from America. They are like the British corner I shops. The only difference is that convenience stores(25)\_\_\_\_\_ 24 hours. Probably the most well-known convenience store is 7-Eleven. You can find a convenience store at any residential area, a filling station, a railway station, or alongside a busy road. Today, there are convenience stores all over the world. Each country has (23) \_\_\_\_\_ own brand of convenience stores as well as the global brand 7-Eleven. Both corner shops and convenience stores sell things at higher prices than the supermarket, but they are much more convenient. However, people still prefer them for quick shopping trips and late-night purchases.

- |   |                     |                  |                   |
|---|---------------------|------------------|-------------------|
| <b>Question 23.</b> A. on the end of    | B. in the end of    | C. at the end of | D. for the end of |
| <b>Question 24.</b> A. originally       | B. origin           | C. original      | D. originated     |
| <b>Question 25.</b> A. are opened often | B. opened are often |                  |                   |
| C. often are opened                     | D. are often opened |                  |                   |
| <b>Question 26.</b> A. my               | B. theirs           | C. your          | D. its            |



Mark the letter A, B, C, or D on your answer sheet to indicate the sentence that is closest in meaning to the original sentence in each of the following questions.

**Question 27.** He told me, "I am studying computing in college this year."

- A. He told me that he was studying computing in college that year.
- B. He told me that I was studying computing in college that year.
- C. He told me that I am studying computing in college that year.
- D. He told me that he was studying computing in college this year.

**Question 28.** Peter and Jackson are my best friends.

- A. Peter and Jackson are best friends of mine.
- B. Peter and Jackson are best friends of my.
- C. Peter and Jackson are best friends of me.
- D. Peter and Jackson are mine best friends

Mark the letter A, B, C, or D on your answer sheet to indicate the sentence that is made from the given cues in each of the following questions.

**Question 29.** Nick/ Phong / read a comic book together / 5:00 p.m. yesterday.

- A. Nick and Phong read a comic book together at 5:00 p.m. yesterday.
- B. Nick and Phong were reading a comic book together 5:00 p.m. yesterday.
- C. Nick and Phong were reading a comic book together at 5:00 p.m. yesterday.
- D. Nick and Phong was reading a comic book together at 5:00 p.m. yesterday.

**Question 30.** The villagers/ have/ electricity/ until/ they/ install/ new generator.

- A. The villagers will have electricity until they install the new generator.
- B. The villagers won't have electricity until they install a new generator.
- C. The villagers will have electricity until they install a new generator.
- D. The villagers will have electricity until they will install a new generator.

**Question 31.** What does the sign say?



- A. You are allowed to enter and exit through this door
- B. This door is meant only for entering and not for exiting
- C. This door is used for both entering and exiting purposes
- D. This door is locked and cannot be used

**Question 32.** What does the notice mean?

Please bring your own reusable bags when shopping to help protect the environment.

- A. All the shops have available reusable bags.
- B. You can use reusable bags for free in the shopping mall.
- C. Using reusable bags isn't the best way to protect the environment.
- D. You should use reusable bag to reduce environmental problem.

Read the following passage and mark the letter A, B, C, or D on your answer sheet to indicate the correct answer to each of the following questions from 33 to 37.

#### STAYING SAFE

When you ask more people about the benefits of apps on their smartphone, they say they use them to play games, surf the net, keep in touch with people and organise social events. But Jenny Harlow, a scientist from London, has got an app that does something much more important: it warns her when she is in danger. The app is called Safety Tips and it gives users real-time earthquake and tsunami warnings.

The Japan Tourist Agency had the idea for the app after the 2011 earthquake in Japan, when many foreign tourists in the country were **confused** about what was happening and what they should do. Jenny was on a business trip to Japan when the earthquake struck. 'Although there are a lot of earthquakes in Japan, it was the first time I experienced one. All the warnings and information on the



internet, radio and TV were in Japanese, and I couldn't understand. It was really confusing and I didn't know what to do.' She had to rely on Japanese colleagues to help her. The Safety Tips app sends an alert to users when a major earthquake happens, and also tells them if a tsunami is likely to arrive at the coast. The app gives lots of tips about what to do, where to go and how to stay safe, as well as a list of useful Japanese phrases such as 'Is this an earthquake?' and 'Is it **safe** here?' Importantly, all the information is in English, and there are plans to add other languages. The Japan Tourist Agency plans to advertise the app at airports and tourist information centres in Japan. In order to get the app, people visit a website and download it. 'I'm coming to Japan again next year and I will definitely watch out for alerts from the app,' says Jenny.

**Question 33. What is the main purpose of the Safety Tips app?**

- A. To help users organize social events
- B. To provide real-time earthquake and tsunami warnings
- C. To help users play games and surf the net
- D. To teach Japanese language

**Question 34. Which word has the same meaning as "confused" in the text?**

- A. uncertain
- B. alerted
- C. safe
- D. simple

**Question 35. Which word is the OPPOSITE of "safe" as used in the text?**

- A. confusing
- B. helpful
- C. dangerous
- D. important

**Question 36. Which of the following is NOT TRUE according to the text?**

- A. The Safety Tips app was created after the 2011 earthquake in Japan.
- B. Jenny understood Japanese warnings during the earthquake.
- C. The app provides earthquake and tsunami alerts in English
- D. Jenny plans to use the app on her next trip to Japan.

**Question 37. Why did Jenny find the 2011 earthquake confusing?**

- A. She didn't know earthquakes were common in Japan.
- B. The warnings were in Japanese, which she couldn't understand.
- C. She didn't have a smartphone to get alerts.
- D. She wasn't in Japan during the earthquake.

**Three phrases/ sentences have been removed from the text below. For each question, mark the letter A, B, C, or D on your answer sheet to indicate the correct option that best fits each of the numbered blanks from 38 to 40.**

A lot of people communicate by email these days. An email is a letter that people send via the Internet. (38) \_\_\_\_\_. First, it is time-saving. Unlike traditional mail, an email can reach recipients within seconds, allowing people to exchange information quickly. In addition, email is efficient. (39) \_\_\_\_\_. However, there are some disadvantages. Many users feel annoyed by spam emails, and some emails may contain viruses that harm computers. Despite these issues, email remains a useful tool. It is widely used in work, study, and daily life. (40) \_\_\_\_\_.

- A. In the future, email will continue to be an essential means of communication.
- B. Users can send not only text but also pictures, videos, and documents, making communication more convenient.
- C. There are many advantages of using an email.

Question 38. \_\_\_\_\_

Question 39. \_\_\_\_\_

Question 40. \_\_\_\_\_

--- THE END ---





Mã đề: 01

(Đề gồm 02 trang)

**PHẦN I. ĐỌC HIỂU: 6.0 điểm**

**Đọc văn bản sau:**

Gần trưa, Chiêu Minh vương hộ tống nhà vua tiến Trần Quốc Tuấn ra bến Đông làm lễ tế cờ xuất sư. [...] Không khí trang trọng đến tức thở. Nhân Tông vái Trần Quốc Tuấn và phán:

- Từ nay việc an nguy của giang sơn xã tắc trăm xin trao cho Quốc công.

Trần Quốc Tuấn nghiêm trang đáp lễ:

- Lão thần thề không để nhục mệnh của bệ hạ.

Nhân Tông ban kiếm Thượng Phương, trao quyền chém trước tâu sau cho Trần Quốc Tuấn. Nhà vua chăm chú nhìn vị tướng già và thấy Trần Quốc Tuấn quốc thước lạ lùng.

Từ trên đài cao, Trần Quốc Tuấn lặng nhìn các đội quân hàng ngũ chỉnh tề bên dưới. [...] Trần Quốc Tuấn thấy tất cả sức mạnh của dân tộc từ nghìn xưa truyền lại nâng cao tâm hồn ông lên khiến cho hai vai ông dư sức gánh sứ mệnh nặng nề. Ông hét lớn:

- Bớ ba quân!

Tiếng dạ vang dậy kinh thành và sông nước.

Trần Quốc Tuấn lại hét tiếp:

- Quan gia đã hạ chỉ cho ta lĩnh cờ tiết chế cùng các người xuất sư phá giặc. Kiếm Thượng Phương đây! -Trần Quốc Tuấn nâng cao kiếm lên khỏi đầu.

- Ai trái mệnh, phản dân, hại nước, ta sẽ nghiêm trị không tha.

Quân sĩ lại đồng thanh dạ ran. Nhân Tông vẫy Dã Tượng lại gần, cầm lấy cái gậy trúc xương cá của Trần Quốc Tuấn. Nhà vua ân cần trao cây gậy cho vị tướng già và dặn dò: [...]

- Trọng phụ tuổi đã cao, xin vì trăm, vì đất nước và trăm họ mà giữ gìn sức khỏe.

(Trích *Trên sông truyền hịch*, Hà Ân – NXB Kim Đồng)

**Thực hiện các yêu cầu sau:**

**Câu 1 (0.5 điểm):** Văn bản trên thuộc thể loại nào?

**Câu 2 (1.5 điểm):** Truyện được kể theo ngôi thứ mấy? Nêu tác dụng của ngôi kể.

**Câu 3 (2 điểm):** Lời đáp lễ của Trần Quốc Tuấn khi nhận nhiệm vụ của vua Trần Nhân Tông giao cho: “Lão thần thề không để nhục mệnh của bệ hạ.” là câu khẳng định hay phủ định? Dựa và đâu em biết được điều đó? Câu nói trên, giúp em cảm nhận được Trần Quốc Tuấn là người như thế nào?

**Câu 4 (1 điểm):** Em hãy ghi lại những chi tiết thể hiện vua Trần Nhân Tông là vị vua anh minh, tin tưởng vào tài năng cầm quân của Trần Quốc Tuấn.

**Câu 5 (1 điểm):** Qua văn bản và cách biểu hiện của các nhân vật, em rút ra được bài học gì cho bản thân?



**PHẦN II. VIẾT: 4.0 điểm**

Viết bài văn khoảng 400 chữ trình bày suy nghĩ của em về trách nhiệm của thế hệ trẻ ngày nay đối với quê hương, đất nước.

----- **Hết** -----



Mã đề: 831

(Đề gồm 03 trang)

I. TRẮC NGHIỆM (7,0 điểm)

Phần 1 (5,0 điểm). Câu trắc nghiệm nhiều phương án. Trả lời từ câu 1 đến câu 20, mỗi câu hỏi học sinh chỉ chọn một đáp án đúng và ghi vào giấy kiểm tra.

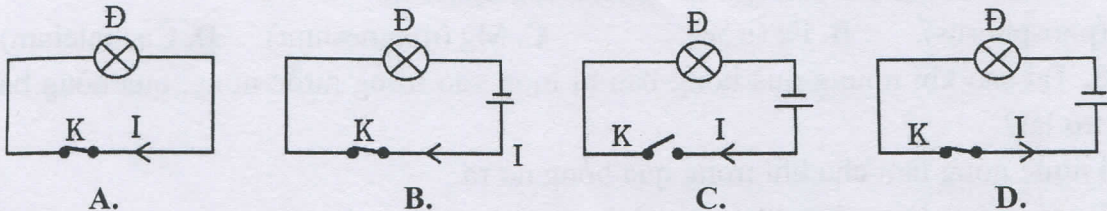
Câu 1. Nhiệt độ của vật giảm là do các nguyên tử, phân tử cấu tạo nên vật:

- A. nhận thêm động năng. B. ngừng chuyển động.  
C. chuyển động chậm đi. D. va chạm vào nhau.

Câu 2. Để đo cường độ dòng điện 15 mA, nên chọn Ampe kế nào có giới hạn đo phù hợp nhất?

- A. 2 mA. B. 200 mA. C. 2 A D. 20 mA.

Câu 3. Trong các sơ đồ mạch điện dưới đây, sơ đồ mạch điện có đèn sáng và chiều dòng điện đúng là:



Câu 4. Trong cơ thể sống, tế bào nằm chìm ngập trong loại dịch nào?

- A. Dịch bạch huyết. B. Dịch nhân. C. Nước mô. D. Máu.

Câu 5. Thiết bị nào sau đây là nguồn điện?

- A. Quạt máy. B. Đèn pin. C. Bếp lửa. D. Acquy.

Câu 6. Trong cầu mắt người, thành phần nào dưới đây có thể tích lớn nhất?

- A. Thủy dịch. B. Dịch thủy tinh. C. Thể thủy tinh D. Màng giác.

Câu 7. Cơ nào dưới đây ngăn cách khoang ngực và khoang bụng?

- A. Cơ nhị đầu. B. Cơ ức đòn chũm. C. Cơ liên sườn. D. Cơ hoành.

Câu 8. Khi tiến hành thí nghiệm cho dòng điện chạy qua đuôi ếch thì đuôi ếch co lại, đó là tác dụng nào của dòng điện?

- A. Tác dụng hóa học. B. Tác dụng nhiệt.  
C. Tác dụng phát sáng. D. Tác dụng sinh lý.

Câu 9. Khi chúng ta thở ra thì:

- A. thể tích lồng ngực giảm. B. cơ hoành co.  
C. thể tích lồng ngực tăng. D. cơ liên sườn ngoài co.

Câu 10. Năng lượng Mặt Trời truyền xuống Trái Đất bằng cách nào?

- A. Bằng sự đối lưu. B. Bằng sự dẫn nhiệt qua không khí.  
C. Bằng bức xạ nhiệt. D. Bằng một hình thức khác.

Câu 11. Ngăn đá của tủ lạnh thường đặt ở phía trên ngăn đựng thức ăn để tận dụng sự truyền nhiệt bằng:

- A. bức xạ nhiệt và dẫn nhiệt. B. bức xạ nhiệt.  
C. đối lưu. D. dẫn nhiệt.



**Câu 12.** Năng lượng mà một vật có được do chuyển động được gọi là ...

- A. thế năng.                      B. động năng.                      C. nhiệt năng.                      D. nội năng.

**Câu 13.** Trao đổi chất của cơ thể và môi trường được thực hiện qua hệ cơ quan nào?

- A. Hệ hô hấp, hệ vận động.                      B. Hệ tiêu hóa, hệ vận động.  
C. Hệ tuần hoàn, hệ thần kinh, hệ hô hấp.                      D. Hệ hô hấp, hệ tiêu hóa, hệ bài tiết.

**Câu 14.** Xe chạy một thời gian dài. Sau khi xuống xe, sờ vào thành xe đôi lúc ta thấy như bị điện giật. Nguyên nhân là do:

- A. Bộ phận điện của xe bị hư hỏng.  
B. Do ngoài trời sắp có cơn dông.  
C. Thành xe cọ xát vào không khí nên xe bị nhiễm điện.  
D. Do một số vật dụng bằng điện gần đó đang hoạt động.

**Câu 15.** Cơ thể người được phân chia thành những phần nào?

- A. Đầu, cổ, thân và các chi.                      B. Đầu, cổ và các chi.  
C. Đầu, thân, hai tay và hai chân.                      D. Đầu, cổ, thân.

**Câu 16.** Sản phẩm bài tiết của thận là gì?

- A. Nước tiểu.                      B. Mồ hôi.                      C. Nước mắt.                      D. Phân.

**Câu 17.** Chất khoáng chủ yếu cấu tạo nên xương người là:

- A. P (phosphorus).                      B. Fe (iron).                      C. Mg (magnesium).                      D. Ca (calcium).

**Câu 18.** Tại sao khi nhúng quả bóng bàn bị móp vào trong nước nóng, quả bóng bàn sẽ phồng trở lại?

- A. Vì nước nóng làm cho khí trong quả bóng nở ra.  
B. Vì nước nóng làm vỏ quả bóng co lại.  
C. Vì nước nóng làm vỏ quả bóng nở ra.  
D. Vì nước nóng làm cho khí trong quả bóng co lại.

**Câu 19.** Trong quá trình trao đổi khí ở tế bào, loại khí nào sẽ khuếch tán từ tế bào vào máu?

- A. Khí carbon dioxide.                      B. Khí oxygen.  
C. Khí nitrogen.                      D. Khí hydrogen.

**Câu 20.** Chất nào dưới đây bị biến đổi thành chất khác qua quá trình tiêu hoá?

- A. Vitamin.                      B. Ion khoáng.                      C. Nước.                      D. Carbohydrat.

**Phần 2 (1,0 điểm).** Câu trắc nghiệm đúng/sai. Trả lời câu 21, trong mỗi ý a, b, c, d học sinh chọn đúng hoặc sai và ghi vào giấy kiểm tra.

**Câu 21.** Môi trường trong của cơ thể cần được cân bằng, duy trì ổn định giúp cơ thể hoạt động bình thường.

- a. Nước mô, mạch bạch huyết là những thành phần của môi trường trong cơ thể.  
b. Nồng độ sodium chloride trong máu không ảnh hưởng đến cân bằng nước trong cơ thể.  
c. Hệ tiêu hóa tham gia vào quá trình trao đổi chất giữa môi trường trong và ngoài cơ thể.  
d. Bệnh gout chỉ xảy ra ở người già.

**Phần 3 (1,0 điểm).** Câu trắc nghiệm trả lời ngắn. Trả lời câu 22 vào giấy kiểm tra.

**Câu 22.** Điền vào chỗ trống [...] để hoàn thành nội dung dưới đây:

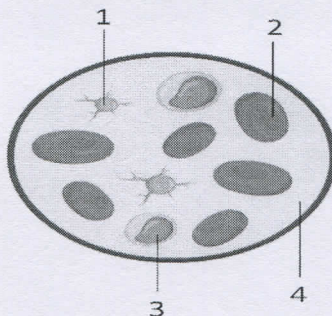
Bệnh loãng xương có triệu chứng là xương ...(1)... dù chỉ bị chấn thương nhẹ, bệnh thường gặp ở người cao tuổi. Nguyên nhân của bệnh là do thiếu ...(2)... và ...(3)... để tạo xương dẫn đến mật độ ...(4)... trong xương thưa dần.



## II. TỰ LUẬN (3,0 điểm)

**Câu 1 (1,0 điểm).** Em hãy trình bày cấu tạo và chức năng của các hệ cơ quan: hệ vận động, hệ tiêu hóa và hệ hô hấp ở cơ thể người.

**Câu 2 (0,5 điểm).** Em hãy xác định tên và chức năng các thành phần của máu được đánh số trong hình dưới đây.



**Câu 3 (0,75 điểm).** Trình bày một số bệnh do mất vệ sinh an toàn thực phẩm. Đề xuất các biện pháp lựa chọn, bảo quản và chế biến thực phẩm giúp phòng chống các bệnh vừa nêu.

**Câu 4 (0,75 điểm).**

a. Vẽ sơ đồ cho nhận giữa các nhóm máu ở người.

b. Lấy máu của 4 người có tên là: Thành, Ngọc, Minh, Phúc. Biết rằng máu của mỗi người là 1 nhóm máu khác nhau. Tiến hành thí nghiệm li tâm để tách máu ra thành các phần riêng biệt (huyết tương và hồng cầu). Sau đó cho hồng cầu trộn lẫn với huyết tương, thu được các kết quả thí nghiệm sau:

Huyết tương \ Hồng cầu	Thành	Ngọc	Minh	Phúc
Thành	-	-	-	-
Ngọc	+	-	+	+
Minh	+	-	-	+
Phúc	+	-	+	-

Dấu “+” là phản ứng dương tính, hồng cầu bị ngưng kết.

Dấu “-” là phản ứng âm tính, hồng cầu không bị ngưng kết.

Hãy xác định nhóm máu của 4 người có tên nêu trên.

----- Hết -----





ĐỀ 801

(Đề có 02 trang)

Môn: CÔNG NGHỆ 8

Tiết theo KHDH: 51

Thời gian làm bài: 45 phút

**Phần I. (3 điểm)** Câu trắc nghiệm nhiều phương án lựa chọn

**Ghi lại chữ cái đứng trước câu trả lời đúng vào bài làm.**

**Câu 1.** Thiết bị nào sau đây có khả năng cảm nhận các đại lượng vật lí, hóa học, sinh học và biến đổi chúng thành tín hiệu điện?

- A. Rơ le      B. Mô đun cảm biến      C. Cảm biến      D. Công tắc

**Câu 2:** Mô đun cảm biến nào sau đây thường được tích hợp thêm rơ le để điều khiển các thiết bị điện có công suất lớn hơn dựa trên sự thay đổi nhiệt độ?

- A. Mô đun cảm biến ánh sáng      B. Mô đun cảm biến nhiệt độ  
C. Mô đun cảm biến độ ẩm      D. Mô đun cảm biến chuyển động

**Câu 3:** Trong hệ thống đèn đường tự động, loại mô đun cảm biến nào thường được sử dụng để nhận biết trời tối và bật đèn?

- A. Mô đun cảm biến nhiệt độ      B. Mô đun cảm biến độ ẩm  
C. Mô đun cảm biến ánh sáng      D. Mô đun cảm biến hồng ngoại

**Câu 4:** Thành phần nào sau đây có vai trò thu nhận thông tin từ môi trường trong sơ đồ khối mạch điện điều khiển sử dụng mô đun cảm biến?

- A. Khối điều khiển      B. Mô đun cảm biến  
C. Đối tượng điều khiển      D. Nguồn điện

**Câu 5:** Trong mạch điện điều khiển đèn chiếu sáng tự động, linh kiện nào được sử dụng để cảm nhận độ sáng của môi trường?

- A. Mô đun cảm biến ánh sáng      B. Mô đun cảm biến nhiệt độ  
C. Mô đun cảm biến độ ẩm      D. Rơ le trung gian

**Câu 6:** Để điều khiển quạt làm mát tự động khi nhiệt độ tăng, loại mô đun cảm biến nào thường được sử dụng?

- A. Mô đun cảm biến ánh sáng      C. Mô đun cảm biến nhiệt độ  
B. Mô đun cảm biến độ ẩm      D. Công tắc

**Câu 7:** Trong mạch điện điều khiển máy bơm nước tự động sử dụng mô đun cảm biến độ ẩm, máy bơm sẽ hoạt động khi nào?

- A. Độ ẩm đất ở mức cao.      B. Độ ẩm đất ở mức trung bình.  
C. Nguồn điện bị ngắt.      D. Độ ẩm đất thấp hơn ngưỡng cài đặt.

**Câu 8 :** Rơ le trung gian được sử dụng trong các mạch điện điều khiển sử dụng mô đun cảm biến với mục đích chính là gì?

- A. Đóng hoặc ngắt mạch điện cho đối tượng điều khiển có công suất lớn.  
B. Cung cấp nguồn điện cho toàn mạch.  
C. Xử lý tín hiệu từ mô đun cảm biến.  
D. Cảm nhận các đại lượng vật lý từ môi trường.

**Câu 9:** Bạn Lan rất thích tìm hiểu về cách các nhà máy điện hoạt động và các hệ thống truyền tải điện năng đến các khu dân cư. Trong tương lai, bạn Lan có thể phù hợp với ngành nghề nào sau đây nhất?

- A. Thợ lắp đặt và sửa chữa thiết bị điện.      B. Kỹ thuật viên kỹ thuật điện.  
C. Kỹ sư điện.      D. Kỹ thuật viên máy tự động.



**Câu 10:** Gia đình bạn Minh mở một xưởng sản xuất nhỏ, sử dụng nhiều loại máy móc điện. Để đảm bảo các thiết bị này hoạt động ổn định và được bảo trì, sửa chữa kịp thời khi gặp sự cố, gia đình bạn Minh nên tìm đến người làm trong ngành nghề nào sau đây?

- A. Kỹ sư điện tử  
B. Kỹ sư máy tính.  
C. thợ lắp ráp và thợ hàn cáp quang.  
D. thợ lắp đặt và sửa chữa thiết bị điện.

**Câu 11:** Trong một dự án xây dựng tòa nhà cao tầng, việc lắp đặt hệ thống điện chiếu sáng, ổ cắm, và các thiết bị điện khác cần được thực hiện theo đúng bản vẽ kỹ thuật và đảm bảo an toàn. Ngành nghề nào sau đây đóng vai trò trực tiếp trong công việc này?

- A. Kỹ sư điện (giám sát).  
B. Kỹ thuật viên kỹ thuật điện (lắp đặt, kiểm tra).  
C. Thợ cơ khí điện.  
D. Kỹ sư chuyên vận điện.

**Câu 12:** Hoạt động sáng tạo nhằm tìm kiếm những ý tưởng và giải pháp, đồng thời hiện thực hóa ý tưởng đó để tạo ra sản phẩm, dịch vụ đáp ứng nhu cầu của con người và giải quyết các vấn đề trong đời sống và sản xuất được gọi là gì?

- A. Chế tạo sản phẩm  
B. Nghiên cứu khoa học  
C. Thiết kế kỹ thuật  
D. Lắp ráp cơ khí

**Phần II. (2 điểm)** Câu trắc nghiệm đúng sai. Trong mỗi ý A, B, C, D học sinh chọn đúng hoặc sai.

**Câu 13.** Minh đưa ra các nhận định về thiết kế kỹ thuật. Hãy xác định tính đúng (Đ) hoặc sai (S) của các nhận định dưới đây..

- A. Mục đích chính của thiết kế kỹ thuật là tạo ra những sản phẩm có vẻ ngoài đẹp mắt và thu hút người mua.  
B. Bản vẽ kỹ thuật là một phương tiện quan trọng để truyền đạt ý tưởng thiết kế và hướng dẫn quá trình chế tạo sản phẩm.  
C. Tính kinh tế của sản phẩm thiết kế chỉ liên quan đến giá bán cuối cùng mà không cần xem xét chi phí sản xuất.  
D. Một sản phẩm thiết kế kỹ thuật thành công phải đáp ứng được nhu cầu của người sử dụng và giải quyết được vấn đề đặt ra.

**Câu 14.** Hãy xác định tính đúng (Đ) hoặc sai (S) của các nhận định sau về quy trình thiết kế kỹ thuật:

- A. Bước đầu tiên và quan trọng nhất trong quy trình thiết kế kỹ thuật là chế tạo thử nghiệm sản phẩm.  
B. Việc tìm hiểu các giải pháp đã tồn tại cho vấn đề đang thiết kế có thể giúp đưa ra những ý tưởng sáng tạo hơn.  
C. Sau khi xây dựng xong bản vẽ chi tiết, không cần thiết phải chế tạo mô hình thử nghiệm trước khi sản xuất hàng loạt.  
D. Bước cuối cùng của quy trình thiết kế kỹ thuật là đánh giá sản phẩm dựa trên các tiêu chí đã đặt ra ở bước đầu tiên.

**Phần III. (5 điểm)** Tự luận

**Câu 15. (1 điểm)** Kể tên một số ngành nghề kỹ thuật điện mà em biết.

**Câu 16. (2 điểm)** Nêu mục đích và vai trò của thiết kế kỹ thuật.

**Câu 17. (1 điểm)** Hãy nêu các bước cơ bản trong thiết kế kỹ thuật.

**Câu 18. (1 điểm)** Một nhóm học sinh nhận thấy vấn đề rác thải nhựa ở trường học ngày càng nhiều. Dựa vào kiến thức đã học, em hãy nêu ý tưởng thiết kế các sản phẩm có thể giải quyết được một phần tình trạng trên.

-----HẾT-----



Mã đề: 801  
(Đề gồm 03 trang)

Môn: Giáo dục công dân 8  
Tiết theo KHDH: 35 - Thời gian: 45 phút

**I. Trắc nghiệm chọn một phương án đúng (3 điểm)**

**Ghi vào giấy kiểm tra chữ cái đứng trước câu trả lời đúng.**

**Câu 1:** Mục tiêu cá nhân là những kết quả cụ thể mà mỗi người mong muốn đạt được trong

- A. một nhóm người nhất định.
- B. một khoảng thời gian nhất định.
- C. một gia đình cụ thể.
- D. một hoàn cảnh cụ thể.

**Câu 2:** Bản danh sách mà trong đó liệt kê các khoản tiền được phân chia để sử dụng cho những mục đích cụ thể trong một khoảng thời gian nhất định được gọi là

- A. kế hoạch chi tiêu.
- B. kế hoạch rèn luyện.
- C. kế hoạch hội thảo.
- D. kế hoạch học tập.

**Câu 3:** Hành vi nào dưới đây bị nghiêm cấm trong Luật quản lý, sử dụng vũ khí, vật liệu nổ và công cụ hỗ trợ năm 2017?

- A. Đào bới, tìm kiếm hoặc thu gom trái phép vũ khí, vật liệu nổ.
- B. Tổ giác những người vận chuyển, sử dụng trái phép vật liệu nổ.
- C. Sở hữu vũ khí thô sơ là hiện vật để trưng bày, triển lãm, đồ gia bảo.
- D. Tổ giác những người sử dụng trái phép các loại vũ khí nguy hiểm.

**Câu 4:** Theo quy định của Bộ luật Lao động năm 2019, lao động chưa thành niên là người lao động chưa đủ

- A. 14 tuổi.
- B. 16 tuổi.
- C. 18 tuổi.
- D. 20 tuổi.

**Câu 5:** Theo quy định của pháp luật, thời gian làm việc của lao động từ đủ 15 tuổi đến dưới 18 tuổi là không quá

- A. 8 giờ/ngày và 40 giờ/tuần.
- B. 6 giờ/ngày và 30 giờ/tuần.
- C. 7 giờ/ngày và 35 giờ/tuần.
- D. 5 giờ/ngày và 25 giờ/tuần.

**Câu 6:** Theo quy định của Bộ luật Lao động năm 2019, người lao động có quyền nào dưới đây?

- A. Thực hiện hợp đồng lao động, thỏa ước lao động.
- B. Chấp hành kỉ luật lao động, nội quy lao động.
- C. Hưởng lương phù hợp với trình độ, kĩ năng nghề.
- D. Tuân theo sự quản lí của người sử dụng lao động.

**Câu 7:** Trong công tác phòng chống tai nạn, vũ khí, cháy nổ và chất độc hại, hành vi nào dưới đây **không** bị pháp luật nghiêm cấm?

- A. Chống người thi thành nhiệm vụ phòng cháy và chữa cháy.
- B. Mang chất dễ cháy, nổ đến những nơi tập trung đông người.
- C. Giúp đỡ, hỗ trợ các hoạt động phòng cháy và chữa cháy.
- D. Cố ý gây cháy, làm tổn hại đến tính mạng, sức khỏe con người.





**Câu 8:** Trong hoạt động phòng, chống tai nạn hóa chất độc hại, hành vi nào dưới đây **không** bị nghiêm cấm?

- A. Sử dụng hóa chất độc hại để săn bắt động vật.
- B. Sản xuất, kinh doanh chất nguy hiểm trái quy định.
- C. Sử dụng các loại hóa chất thuộc danh mục được phép.
- D. Sử dụng các loại hóa chất vượt quá hàm lượng cho phép.

**Câu 9:** “Sự thỏa thuận giữa người lao động và người sử dụng lao động về việc làm có trả công, tiền lương, điều kiện lao động, quyền và nghĩa vụ của mỗi bên trong quan hệ lao động” - đó là nội dung của khái niệm nào dưới đây?

- A. Hợp đồng lao động.
- B. Nội quy lao động.
- C. Kỉ luật lao động.
- D. Nội quy làm việc.

**Câu 10.** Bạn C (14 tuổi) đặt mục tiêu đến năm 24 tuổi sẽ trở thành kĩ sư công nghệ thông tin. Theo em, mục tiêu cá nhân của bạn C thuộc loại mục tiêu nào dưới đây?

- A. Mục tiêu ngắn hạn.
- B. Mục tiêu sự nghiệp.
- C. Mục tiêu tài chính.
- D. Mục tiêu sức khỏe.

**Câu 11:** Do gia đình có hoàn cảnh khó khăn, bố mẹ thường xuyên đau ốm, H đã quyết tâm lên kế hoạch vừa tiết kiệm chi tiêu vừa kiếm tiền để mua quần áo và dụng cụ học tập cho năm học mới vào tháng 9/2025. Nhờ có kế hoạch cụ thể mà bước vào năm học mới H đã chủ động mua được sách vở, đồ dùng học tập và giúp đỡ được bố mẹ giảm bớt gánh nặng tài chính. Việc làm này thể hiện H đã biết

- A. đầu tư kinh doanh.
- B. lập kế hoạch chi tiêu.
- C. tham gia hoạt động xã hội.
- D. sống biệt lập.

**Câu 12:** Khi phát hiện vật thể lạ nghi là bom, mìn, chúng ta nên lựa chọn cách ứng xử nào dưới đây?

- A. Lại gần, nhặt vật thể lạ lên để kiểm tra xem đó là loại bom, mìn gì.
- B. Huy động thêm nhiều người tới để khiêng vật thể đó về trụ sở công an.
- C. Tránh xa vật thể lạ, báo cho lực lượng công an và cảnh báo tới mọi người.
- D. Rời khỏi hiện trường và không cần cảnh báo cho người xung quanh biết.

## **II. Câu hỏi trắc nghiệm đúng/sai (2 điểm)**

**Chọn đúng/sai và ghi ra giấy kiểm tra cho các ý a), b), c), d) dưới đây:**

**Câu 13.** Anh K phát hiện ra phía chân núi có một quả bom tàn dư lại sau chiến tranh, anh K nghĩ nếu lấy được phần vỏ kim loại đó để bán sắt vụn thì kiếm được một khoản tiền rất lớn. Nhưng một mình anh K không thể tự dịch chuyển hay cưa quả bom đó, anh K liền rủ anh T là hàng xóm cùng đến cưa và chia đôi số tiền kiếm được. Thấy anh T lo ngại về việc quả bom có thể sẽ phát nổ trong quá trình hai anh đang làm, anh K trấn an “nếu nó nổ được đã nổ từ khi có chiến tranh rồi kìa”.

- a) Anh T nên báo cho mọi người để tất cả cùng nhau làm sẽ nhanh hơn.
- b) Anh T nên khuyên anh K không nên cưa quả bom để lấy kim loại mà báo chuyện có quả bom sót lại cho cơ quan chức năng, có chuyên môn về việc rà xóa bom mìn để xử lí an toàn.
- c) Anh T nên báo cho chính quyền địa phương để giải quyết vấn đề này.
- d) Lí lẽ của anh K hoàn toàn hợp lý, anh T nên nghe theo anh K để thực hiện công việc.



**Câu 14:** Anh B là chủ thầu xây dựng đã hai tháng không trả lương cho công nhân. Một số người thắc mắc, đòi phản ánh lên cấp trên thì anh B dọa đuổi việc, sẽ không trả lương và cũng không cho truy lĩnh lương của hai tháng cũ.

- a) Việc anh B là chủ thầu nên có quyền trả lương hoặc không trả lương cho công nhân bất cứ lúc nào.
- b) Việc anh B dọa đuổi việc khi một số người thắc mắc về tiền lương và đòi phản ánh lên cấp trên là sai.
- c) Việc anh B dọa đuổi việc và không trả lương cho công nhân là đúng vì công nhân đã dọa anh B và làm ảnh hưởng đến tâm lí của anh B.
- d) Việc làm của anh B là sai và anh B đang không thực hiện đúng những quy định của luật lao động.

### **III. Tự luận (5 điểm)**

**Câu 1 (2 điểm).** Em đồng tình hay không đồng tình với các ý kiến dưới đây? Vì sao?

- a) Lập kế hoạch chi tiêu chủ yếu nhằm mục an đích tiết kiệm.
- b) Người dư dả tiền bạc thì không cần lập kế hoạch chi tiêu.

**Câu 2 (2 điểm).** Tình huống:

*Sau khi kí hợp đồng vào làm nhân viên văn phòng cho công ty A, chị K thường xuyên bị trả lương chậm, không được đảm bảo các yêu cầu về an toàn lao động như đã kí kết trong hợp đồng.*

**Câu hỏi:**

- a) Theo em, hành vi của công ty A có vi phạm quyền lao động của chị K hay không?
- b) Trong trường hợp trên, chị K có quyền gì?

**Câu 3 (1 điểm).** Tình huống:

*Gần Tết, anh D đã mua 2 bánh pháo về cất giấu trong bếp để đốt đêm giao thừa. Tuy nhiên, do không may, tàn lửa bay vào nên hai bánh pháo đã phát nổ phá tan căn bếp nhà anh D.*

**Câu hỏi:** Theo em, hành vi của anh D có vi phạm quy định của pháp luật về phòng ngừa tai nạn cháy, nổ không? Hậu quả của hành vi đó là gì?

-----HẾT-----





**I. TRẮC NGHIỆM (5.0 điểm)**

**Ghi vào giấy kiểm tra chữ cái đứng trước câu trả lời đúng.**

**Câu 1:** Nghề phổ biến trong xã hội hiện đại là...?

- A. là nghề được nhiều người quan tâm trong xã hội xưa.
- B. là nghề được nhiều người quan tâm trong xã hội xưa và nay.
- C. là nghề được nhiều người làm ở hiện tại, nghề có sử dụng công nghệ thông tin và thu hút được nhiều nhân lực.
- D. là nghề được nhiều người quan tâm trong tương lai, nghề có sử dụng công nghệ thông tin và thu hút được nhiều nhân lực.

**Câu 2:** Đáp án nào đúng và đầy đủ nhất những đặc trưng của nghề phát thanh viên truyền hình?

- A. Tìm kiếm thông tin, nắm bắt xu hướng.
- B. Lên ý tưởng, lấy tin tức.
- C. Biên tập tin, bài phát sóng trên truyền hình.
- D. Cả A, B, C.

**Câu 3:** Điền vào chỗ trống: “.... là người có chuyên môn về nghiên cứu hiện tượng tinh thần của con người (bao gồm: nhận thức, tình cảm, hành vi...) và ứng dụng trong việc trị liệu, chăm sóc sức khỏe tinh thần con người.”

- A. Bác sĩ tâm lí.
- B. Bác sĩ tinh thần
- C. Nhà tinh thần học.
- D. Nhà tâm lí học

**Câu 4:** Tên gọi khác của nhà lập trình các ứng dụng là gì?

- A. Kỹ sư tin học.
- B. Kỹ sư phần mềm.
- C. Lập trình viên.
- D. Cả B và C.

**Câu 5:** Những thách thức của nghề trong xã hội hiện đại là gì?

- A. Khả năng sử dụng máy móc tối tân hiện đại, công nghệ thay đổi liên tục.
- B. Môi trường làm việc thay đổi liên tục, cường độ làm việc cao.
- C. Công nghệ hiện đại.
- D. Cả A, B đều đúng.

**Câu 6:** Những phẩm chất cần có của người làm nghề là gì?

- A. Tinh thần trách nhiệm, tinh thần kỉ luật, tận tụy với công việc.
- B. Tinh thần trách nhiệm, khéo léo giao tiếp
- C. Sử dụng tốt công nghệ thông tin
- D. Cả B và C.



**Câu 7:** Có mấy bước để rèn luyện tính kiên trì trong công việc?

- A. 4                                      B. 5                                      C. 6                                      D. 7

**Câu 8:** Có mấy bước để rèn luyện sự chăm chỉ trong công việc?

- A. 4                                      B. 5                                      C. 6                                      D. 7

**Câu 9:** Ý nào dưới đây **không** đúng khi nói về năng lực cần có của người làm nghề?

- A. Giao tiếp tốt.                                      B. Sử dụng tốt công nghệ thông tin.  
C. Tận tụy với công việc.                                      D. Năng lực giải quyết vấn đề.

**Câu 10:** Ý nào dưới đây **không** đúng khi nói về việc rèn luyện sức khỏe và độ bền trong công việc?

- A. Tập thể dục thường xuyên.                                      B. Sắp xếp công việc hợp lí.  
C. Kiểm soát căng thẳng.                                      D. Vừa làm vừa chơi.

## II. TỰ LUẬN (5.0 điểm)

**Câu 1 (1.0 điểm):** Hãy nêu đầy đủ các bước rèn luyện tính kiên trì trong công việc?

**Câu 2 (2.0 điểm):** Đóng vai đưa ra lời khuyên cho M và H khi rèn luyện sức khỏe và độ bền trong công việc qua các tình huống sau:

- **Tình huống 1:** N rủ M dậy sớm để đánh cầu lông. M thực hiện được 2 buổi thì bảo N: “Vì dậy sớm nên khi vào giờ học trở buồn ngủ lắm, tớ không đi cùng cậu nữa đâu” .

- **Tình huống 2:** L và H đang cùng nhau thực hiện nhóm giao đòi hỏi sự tập trung và cẩn thận. Nhưng cứ làm được một lúc, H lại mất tập trung, kêu mệt và dễ nổi cáu khi nhiệm vụ chưa đạt yêu cầu.

**Câu 3 (2.0 điểm):** Hãy chia sẻ về cách thể hiện thái độ tôn trọng với lao động nghề nghiệp.



Mã đề 801

(Gồm 02 trang)

Phần I. Trắc nghiệm (5 điểm)

I. Câu trắc nghiệm nhiều phương án lựa chọn

Mỗi câu hỏi chỉ lựa chọn một phương án đúng bằng cách ghi lại chữ cái đứng trước đáp án đúng vào giấy kiểm tra.

Phân môn Lịch sử

Câu 1. Mâu thuẫn cơ bản, bao trùm trong xã hội Việt Nam đầu thế kỉ XX là:

- A. Mâu thuẫn giữa công nhân, nông dân với chế độ phong kiến.
- B. Mâu thuẫn giữa công nhân với tư sản Pháp và tư sản người Việt.
- C. Mâu thuẫn giữa toàn thể dân tộc Việt Nam với thực dân Pháp xâm lược.
- D. Mâu thuẫn giữa nông dân với địa chủ phong kiến.

Câu 2. Cuộc khởi nghĩa nông dân nào lớn nhất và kéo dài nhất trong phong trào chống Pháp cuối thế kỉ XIX - đầu thế kỉ XX?

- A. Khởi nghĩa Hương Khê.
- B. Khởi nghĩa Bãi Sậy.
- C. Khởi nghĩa Yên Thế.
- D. Khởi nghĩa Ba Đình.

Câu 3. Sau trận Cầu Giấy lần thứ hai (1883), triều đình nhà Nguyễn có động thái thế nào?

- A. Vẫn nuôi ảo tưởng về việc thương lượng để quân Pháp trả lại thành Hà Nội.
- B. Chỉ đạo tiếp tục cuộc chiến đấu để buộc quân Pháp phải rút khỏi Bắc Kỳ.
- C. Cầu cứu nhà Thanh (Trung Quốc) giúp đỡ đánh Pháp.
- D. Ngăn cản quân và dân ta chiến đấu chống Pháp.

Câu 4. Nhân vật lịch sử nào được đề cập đến trong câu đố dân gian sau:

“Vua nào chính trực anh hào,

Đứng ra lãnh đạo phong trào Cần vương?”

- A. Vua Khải Định.
- B. Vua Duy Tân.
- C. Vua Hàm Nghi.
- D. Vua Đồng Khánh.

Câu 5. Thực dân Pháp chính thức xâm lược Việt Nam vào thời gian nào?

- A. 1858.
- B. 1861.
- C. 1860.
- D. 1859.

Câu 6. Thực dân Pháp dựa vào duyên cớ nào để tiến hành cuộc chiến tranh xâm lược Việt Nam?

- A. Nhà Nguyễn không cho tàu của thương nhân Pháp vào tránh bão.
- B. Triều đình nhà Nguyễn thi hành chính sách cấm đạo Công giáo.
- C. Nhà Nguyễn tịch thu và đốt thuốc phiện của thương nhân Pháp.
- D. Triều đình nhà Nguyễn vi phạm điều khoản trong Hiệp ước Véc-xai.

Phân môn Địa lí.

Câu 1. Nhận định nào sau đây **không** đúng về tài nguyên biển và thềm lục địa của Việt Nam?

- A. Dầu mỏ và khí tự nhiên tập trung ở các bể trong vùng thềm lục địa.
- B. Vùng biển, đảo của Việt Nam rất giàu tiềm năng phát triển du lịch.
- C. Vùng biển Việt Nam không thuận lợi để xây dựng các cảng nước sâu.
- D. Sinh vật vùng biển Việt Nam phong phú, có tính đa dạng cao.

Câu 2. Ở ven biển nước ta có tiềm năng rất lớn về nguồn năng lượng nào sau đây?

- A. Chỉ có điện Mặt Trời.
- B. Thủy triều và thủy điện.
- C. Thủy điện và nhiệt điện.
- D. Điện gió và thủy triều.

Câu 3. Khu vực nào ở Việt Nam có chế độ nhật triều đều (mỗi ngày đêm có một lần nước lên và một lần nước xuống) điển hình nhất?

- A. Vùng biển các đảo xa bờ
- B. Vùng biển Bắc Bộ
- C. Vùng biển miền Trung
- D. Vùng biển Nam Bộ

Câu 4. Độ muối trung bình của vùng biển nước ta khoảng

- A. 31 ‰ - 32‰.
- B. 33 ‰ - 34‰.
- C. 32 ‰ - 33‰.
- D. 34 ‰ - 35‰.



**Câu 5.** Vùng biển của Việt Nam nằm trong kiểu khí hậu nào dưới đây?

- A. Nhiệt đới gió mùa.      B. Xích đạo ẩm.      C. Ôn đới gió mùa.      D. Cận nhiệt gió mùa.

**Câu 6.** Chế độ nhiệt trên Biển Đông có đặc điểm:

- A. mùa hạ mát, mùa đông ấm hơn đất liền, biên độ nhiệt nhỏ.  
B. mùa hạ nóng, mùa đông lạnh hơn đất liền, biên độ nhiệt nhỏ.  
C. mùa hạ nóng, mùa đông lạnh hơn đất liền, biên độ nhiệt lớn.  
D. mùa hạ mát, mùa đông ấm hơn đất liền, biên độ nhiệt lớn.

## II. Câu trắc nghiệm đúng sai

Trong mỗi ý: a, b, c, d ở mỗi câu dưới đây, học sinh chọn đúng hoặc sai và ghi vào giấy kiểm tra.

### **Phân môn Lịch sử**

Hãy xác định câu đúng hoặc sai về nội dung lịch sử.

- a) Cuộc vận động Duy Tân ở Trung Kỳ diễn ra trên lĩnh vực kinh tế.  
b) Phong trào chống thuế ở Trung Kỳ bị thực dân Pháp đàn áp đẫm máu. Phan Bội Châu cùng nhiều nhà yêu nước bị bắt và bị tù đầy.  
c) Phan Bội Châu chủ trương cầu viện nước ngoài, sử dụng bạo động vũ trang để giành độc lập.  
d) Phan Châu Trinh chủ trương dựa vào Pháp để cải cách nhằm phát triển đất nước.

### **Phân môn Địa lí**

Cho thông tin sau:

“Nước ta có đường bờ biển dài 3260 km, vùng biển rộng lớn khoảng 1 triệu km<sup>2</sup>, với hơn 4000 hòn đảo lớn nhỏ, đường bờ biển khúc khuỷu, địa hình bờ biển đa dạng, tài nguyên khoáng sản phong phú, sinh vật đa dạng...”

- a) Vùng biển nước ta có nhiều thuận lợi cho phát triển du lịch biển đảo.  
b) Dầu khí là loại khoáng sản có giá trị kinh tế nhất ở vùng biển.  
c) Vùng biển nước ta khó có thể xây dựng cảng nước sâu.  
d) Một trong những giải pháp quan trọng để khai thác nguồn lợi hải sản là đánh bắt xa bờ.

## Phần II. Tự luận (5 điểm)

### **Phân môn Lịch sử**

**Câu 1 (1 điểm).**

Trình bày cuộc khởi nghĩa Bãi Sậy (theo tiêu chí sau: thời gian, người lãnh đạo, căn cứ và địa bàn hoạt động, kết quả và ý nghĩa).

**Câu 2 (1,5 điểm).**

Trình bày nguyên nhân thất bại của cuộc kháng chiến chống Pháp cuối thế kỉ XIX. Từ đó có thể rút ra bài học gì cho công cuộc đấu tranh giành độc lập dân tộc sau đó, cũng như trong công cuộc bảo vệ Tổ quốc hiện nay?

### **Phân môn Địa lí**

**Câu 1 (1,5 điểm).**

Dựa vào kiến thức đã học, chứng minh tính cấp thiết của vấn đề bảo tồn đa dạng sinh học ở Việt Nam.

**Câu 2 (1 điểm).**

Dựa vào kiến thức đã học, trình bày đặc điểm môi trường biển đảo Việt Nam.

.....**HẾT**.....





Mã đề: 01

(Đề thi gồm 02 trang)

HDGD: Giáo dục địa phương 8  
Tiết theo KHDH: 35 - Thời gian: 45 phút

**I. TRẮC NGHIỆM KHÁCH QUAN: (5.0 điểm)**

**Ghi vào giấy kiểm tra chữ cái đứng trước câu trả lời đúng.**

**Câu 1:** Thành phố Hà Nội có các dạng địa hình chính nào?

- A. Địa hình núi và gò đồi  
B. Địa hình đồng bằng  
C. Địa hình sông hồ  
D. Cả A,B,C đều đúng

**Câu 2:** Địa hình núi và gò đồi của Hà Nội tập trung chủ yếu ở phía nào của thành phố?

- A. Phía nam.  
B. Phía nam và phía đông.  
C. Phía đông.  
D. Phía bắc và phía tây.

**Câu 3:** Giá trị của địa hình núi và gò đồi của Hà Nội thể hiện qua những khía cạnh nào?

- A. Phong tục theo chu kì thời tiết trong năm  
B. Phong tục tập quán cư trú  
C. Phong tục tập quán sản xuất, ăn uống.  
D. Cả A, B, C đều đúng.

**Câu 4:** Hệ thống sông, hồ Hà Nội đem lại mấy giá trị phát triển kinh tế?

- A. 2  
B. 3  
C. 4  
D. 5

**Câu 5:** Hà Nội có mấy sông chính?

- A. 7  
B. 8  
C. 9  
D. 10

**Câu 6:** Trong giai đoạn 2017-2020, Hà Nội có bao nhiêu làng nghề ô nhiễm môi trường nghiêm trọng?

- A. 139  
B. 129  
C. 119  
D. 109

**Câu 7:** Những nguyên nhân nào dẫn đến tình trạng ô nhiễm môi trường đất ở Hà Nội?

- A. Sử dụng hóa chất độc hại.  
B. Hạ tầng cũ hoặc bị hư hỏng.  
C. Đổ rác trái phép  
D. Cả A,B,C đều đúng

**Câu 8:** Đáp án nào đầy đủ nhất và đúng nhất các nguyên nhân gây ô nhiễm sông hồ ở Hà Nội?

- A. Xả thải không đúng cách, giao thông vận tải, quy hoạch đô thị không hiệu quả.  
B. Xả thải không đúng cách, giao thông vận tải.  
C. Xả thải không đúng cách, giao thông vận tải, quy hoạch đô thị không hiệu quả, triều cường, chưa có hệ thống xử lí nước thải toàn diện.  
D. Xả thải không đúng cách, giao thông vận tải, quy hoạch đô thị không hiệu quả, chăn nuôi nông nghiệp, chưa có hệ thống xử lí nước thải toàn diện.



**Câu 9:** Làng nghề là ...?

A. làng ở nông thôn.

B. là làng ở nông thôn có một (hoặc một số làng nghề).

C. là làng ở nông thôn có một (hoặc một số làng nghề) thủ công nghiệp tách hẳn khỏi thương nghiệp và kinh doanh độc lập.

D. là làng ở nông thôn có một (hoặc một số làng nghề) thủ công nghiệp tách hẳn khỏi nông nghiệp và kinh doanh độc lập.

**Câu 10:** Có mấy tiêu chí để phân loại làng nghề?

A. 2

B. 3

C. 4

D. 5

**B. TỰ LUẬN (5.0 điểm)**

**Câu 1 (1.0 điểm):** Hãy nêu các giải pháp trong sử dụng và bảo vệ các dạng địa hình ở Hà Nội?

**Câu 2 (2.0 điểm):** Hãy nêu vai trò của làng nghề Hà Nội trong phát triển kinh tế - xã hội thành phố Hà Nội?

**Câu 3 (2.0 điểm):** Em cần làm gì để bảo vệ môi trường Hà Nội?

.....Hết.....