

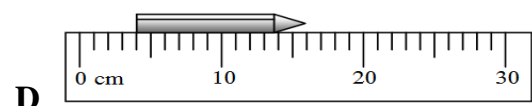
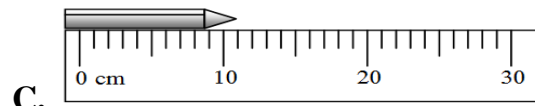
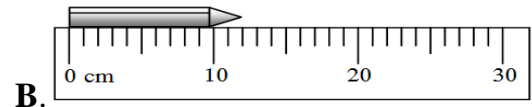
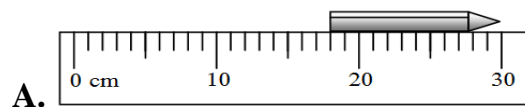
I. TRẮC NGHIỆM: (7 điểm)

Dùng bút chì tô đáp án đúng trong phiếu bài làm cho các câu hỏi sau:

Câu 1. Hành động nào sau đây **không** phù hợp với các quy tắc an toàn trong phòng thực hành?

- A. Chỉ tiến hành thí nghiệm khi có người hướng dẫn.
- B. Ném thử để phân biệt các loại hóa chất.
- C. Thu dọn phòng thực hành, rửa sạch tay sau khi đã thực hành xong.
- D. Mặc đồ bảo hộ, đeo kính, khẩu trang.

Câu 2: Đo chiều dài của chiếc bút chì theo cách nào sau đây là hợp lí nhất ?



Câu 3: Công việc nào sau đây **không** phù hợp với việc sử dụng kính lúp?

- A. Người già đọc sách.
- B. Sửa chữa đồng hồ.
- C. Khâu vá.
- D. Quan sát một vật ở rất xa.

Câu 4: Bình chia độ là dụng cụ dùng để đo

- A. nhiệt độ của vật
- B. thể tích của chất lỏng
- C. khối lượng của vật
- B. chiều dài của vật

Câu 5: Các chất khí ở thể hơi/khí có

- A. hình dạng và thể tích không xác định.
- B. hình dạng và thể tích xác định.
- C. hình dạng không xác định, thể tích xác định.
- D. hình dạng xác định, thể tích không xác định.

Câu 6: Phát biểu nào sau đây là đúng?

- A. Khí Oxygen nhẹ hơn không khí.
- B. Ở điều kiện thường, Oxygen là chất khí không màu, không mùi, không vị, nặng hơn không khí.
- C. Khí Oxygen tan nhiều trong nước.
- D. Cần cung cấp khí Oxygen để dập tắt đám cháy.

Câu 7: Để phân biệt 2 chất khí là Oxygen (O_2) và Carbon dioxide (CO_2), em nên lựa chọn cách nào dưới đây?

- A. Quan sát màu sắc của 2 khí đó.
- B. Ngửi mùi của 2 khí đó.
- C. Oxygen duy trì sự sống và sự cháy.
- D. Dẫn từng khí vào cây nến đang cháy, khí nào làm nến cháy tiếp thì đó là Oxygen, khí làm tắt nến là Carbon dioxide.

Câu 8: Nhà máy sản xuất rượu vang dùng nho để lên men. Vậy nho là:

- A. Vật liệu.
- B. Nhiên liệu.
- C. Nguyên liệu.
- D. Thực phẩm.

Câu 9: Mô hình 3R có nghĩa là gì?

- A. Sử dụng vật liệu có hiệu quả, an toàn, tiết kiệm.
- B. Sử dụng vật liệu với mục tiêu giảm thiểu, tái chế, tái sử dụng.
- C. Sử dụng các vật liệu ít gây ô nhiễm môi trường.
- D. Sử dụng vật liệu chất lượng cao, mẫu mã đẹp, hình thức phù hợp.

Câu 10: Vật thể nào sau đây được xem là vật liệu?

- A. Lọ hoa
- B. Cốc nước
- C. Thủy tinh
- D. Đôi đũa

Câu 11: Cây trồng nào sau đây được xem là cây lương thực?

- A. Su hào
- B. Súp lơ
- C. Bắp cải .
- D. Lúa gạo.

Câu 12: Dung dịch là gì?

- A. Là hỗn hợp chỉ gồm 1 chất.
- B. Là hỗn hợp đồng nhất của dung môi và chất tan
- C. Là hỗn hợp rắn-lỏng không đồng nhất.
- D. Là hỗn hợp lỏng-lỏng không đồng nhất

Câu 13: Hỗn hợp nào sau đây là huyền phù ?

- A. Dầu giấm.
- B. Nước phèn sa.
- C. Hỗn hợp dầu ăn và nước.
- D. Nước và rượu.

Câu 14: Trường hợp nào sau đây là chất tinh khiết?

- A. Nước biển.
- B. Nước cất.
- C. Sữa tươi.
- D. Nước ao.

Câu 15: Hỗn hợp nào sau đây **không** phải là dung dịch?

- A. Nước đường
- B. Nước muối.
- C. Bột mì và nước khuấy đều.
- D. Nước và rượu.

Câu 16: Nếu không may làm đổ nước vào xăng, ta dùng phương pháp gì để tách riêng xăng ra khỏi nước ?

- A. Lọc.
- B. Chiết
- C. Chung cất.
- D. Cô cạn.

Câu 17: Việc làm nào sau đây là quá trình tách chất dựa theo sự khác nhau về kích thước hạt?

- A. Giặt giẻ lau bằng nước từ vòi nước
- B. Dùng nam châm hút bột sắt từ hỗn hợp bột sắt và lưu huỳnh
- C. Lọc nước bị vẩn đục bằng giấy lọc
- D. Ngâm quả dâu với đường để lấy nước dâu

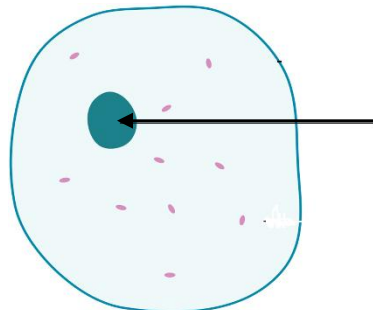
Câu 18: Chất nào sau đây tan nhiều trong nước nóng?

- A. Muối ăn
- B. Nến
- C. Dầu ăn
- D. Khí carbon dioxide

Câu 19: Vật nào sau đây có cấu tạo từ tế bào?

- A. Viên gạch .
- B. Bóng đèn.
- C. Cây hoa hồng.
- D. Xe đạp.

Câu 20: Quan sát tế bào ở hình dưới và cho biết mũi tên chỉ vào thành phần nào của tế bào?



- A. Màng tế bào.
- B. Tế bào chất.
- C. Nhân tế bào.
- D. Thành tế bào.

Câu 21: Tế bào động vật không có thành phần nào sau đây:

- A. Màng.
- B. Tế bào chất.
- C. Nhân.
- D. Lục lạp.

Câu 22: Một tế bào của một loài phân chia 3 lần liên tiếp, số tế bào con được tạo ra là:

- A. 2. B. 3. C. 6. D. 8.

Câu 23: Khi quan sát tế bào biểu bì hành tây, ta chọn loại kính nào?

- A. Kính cận B. Kính hiển vi C. Kính lúp D. Kính thiên văn

Câu 24: Thành phần nào dưới đây không có ở tế bào nhân thực?

- A. Màng nhân B. Vùng nhân C. Chất tế bào D. Hệ thống nội màng

Câu 25: Đặc điểm nào sau đây là của tế bào nhân sơ?

- A. Tế bào chưa có nhân hoàn chỉnh B. Tế bào có các bào quan có màng bao bọc
C. Tế bào có nhân hoàn chỉnh D. Tế bào chất có hệ thống nội màng

Câu 26: Tế bào nào sau đây có thể quan sát được bằng mắt thường?

- A. Tế bào trứng cá B. Tế bào vi khuẩn
D. Tế bào hồng cầu D. Tế bào biểu bì hành tây

Câu 27: Đầu là các cấp độ của tổ chức cơ thể đa bào?

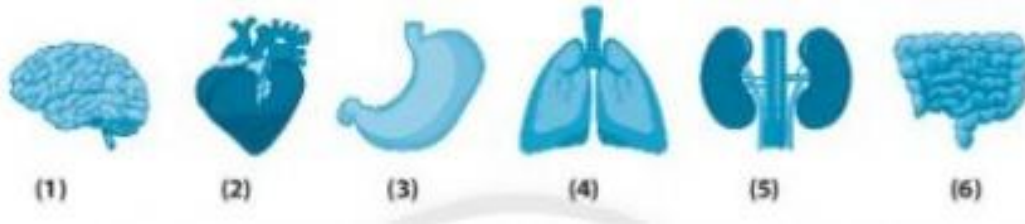
- A. Tế bào – Cơ quan – Cơ thể. B. Mô – Cơ quan – Cơ thể - Hệ cơ quan
C. Tế bào – Cơ thể - Cơ quan. D. Tế bào – Mô – Cơ quan – Hệ cơ quan – Cơ thể.

Câu 28: Cơ thể nào sau đây là đơn bào?

- A. Con thỏ B. Vi khuẩn. C. Cây táo. D. Con mèo.

II. TỰ LUẬN: (3 điểm)

Câu 1 (2 điểm): Quan sát một số cơ quan trong hình sau:



a) Gọi tên các cơ quan tương ứng với mỗi hình.

b) Trong các cơ quan nêu trên, hệ tiêu hoá gồm các cơ quan nào?

Câu 2 (1 điểm): Đọc đoạn thông tin sau và trả lời các câu hỏi.

MỘT SỐ LOẠI NHIÊN LIỆU CỦA TƯƠNG LAI

Trong những năm tới, rất có thể bạn sẽ thường xuyên thấy những chiếc ô tô chạy bằng những loại nhiên liệu dưới đây.

Hydrogen

Các nhà sản xuất đang lên kế hoạch nạp hydrogen và ô tô như các loại xăng dầu thông thường. Khi đó, hydrogen sẽ chuyển hóa năng lượng hóa học thành điện và cung cấp cho hoạt động của chiếc xe. Tất cả những gì xe thải ra trong quá trình vận hành sẽ chỉ là nước.

Dầu diesel sinh học

Diesel sinh học là loại nhiên liệu được sản xuất từ dầu thực vật hay mỡ động vật để trở thành nhiên liệu cho xe. Nó được đánh giá là một nhiên liệu sạch với mức khí thải thấp hơn nhiều so với các loại nhiên liệu thông thường. Hơn nữa, vì được sản xuất từ các nhiên liệu rẻ, sẵn có như đậu tương nên diesel sinh học giúp các quốc gia giảm sự phụ thuộc vào nguồn dầu nhập khẩu.

Nhiên liệu pha ethanol

Thông thường, ethanol được sản xuất từ quá trình lên men của ngũ cốc như ngô. Đây là một nguồn nhiên liệu sạch và sản sinh khí nhà kính thấp hơn so với các loại khác. Ethanol được đưa vào xe sau khi đã pha trộn với xăng tùy theo từng nồng độ khác nhau. Nhiều quốc gia hiện nay đang sử dụng E85 với tỉ lệ pha trộn 85% ethanol và 15% xăng về thể tích.

(Theo <http://mt.gov.vn/>)

- a) Vì sao hydrogen được coi là nhiên liệu không gây ô nhiễm môi trường?
- b) Sử dụng các nhiên liệu như hydrogen, dầu diesel sinh học, ... có lợi gì đối với an ninh năng lượng của mỗi quốc gia?
- c) Xăng E90 có tỉ lệ 90% ethanol và 10% xăng về thể tích. Người ta phải thêm bao nhiêu lít ethanol vào 1 lít xăng E85 để có xăng E90? (Giả sử không có hao hụt thể tích khi pha trộn)

-----Hết-----