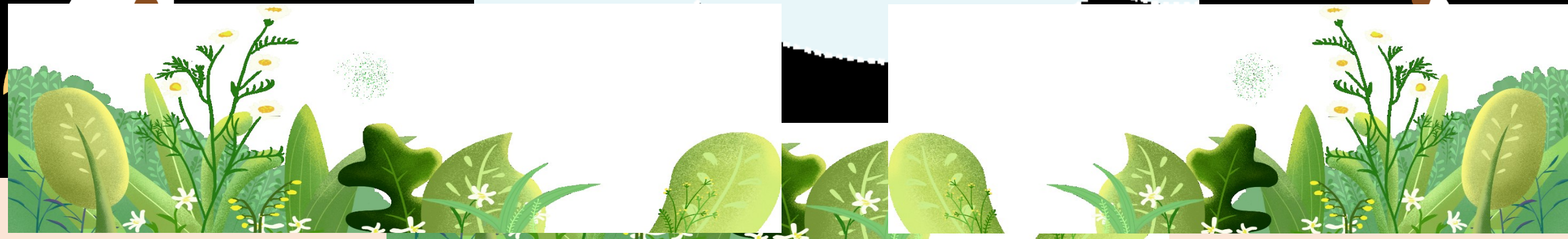


Khởi động





AI

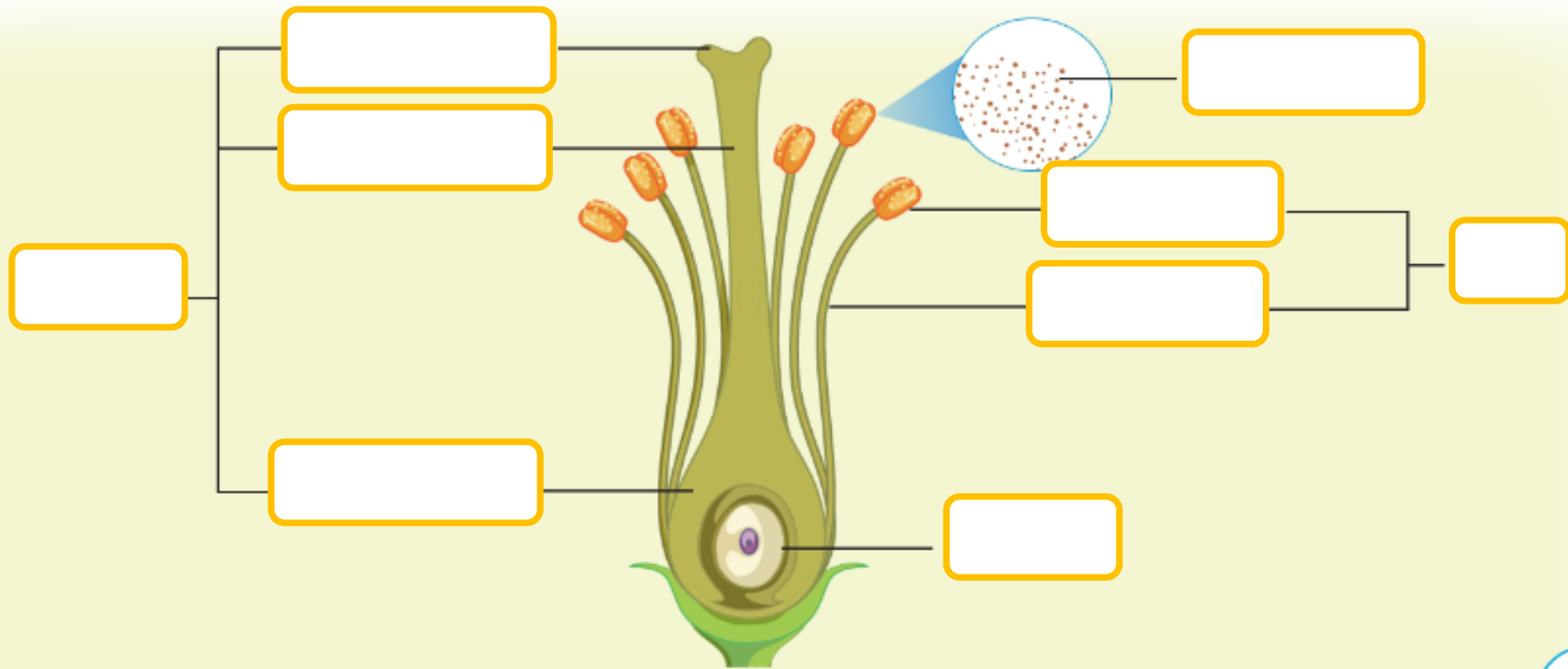
NHANH

HƠN



LUẬT CHƠI

- Lập 4 đội chơi, mỗi đội có 5 thành viên với 10 thẻ chữ tương ứng với 9 bộ phận của hoa.
- Lần lượt thành viên các đội trong 3 phút gắn các thẻ chữ với các chú thích. Nhóm nào hoàn thành nhanh và đúng nhất được thưởng sao.



Cấu tạo của nhụy và nhị hoa



Bài 13 – tiết 2

Khoa học

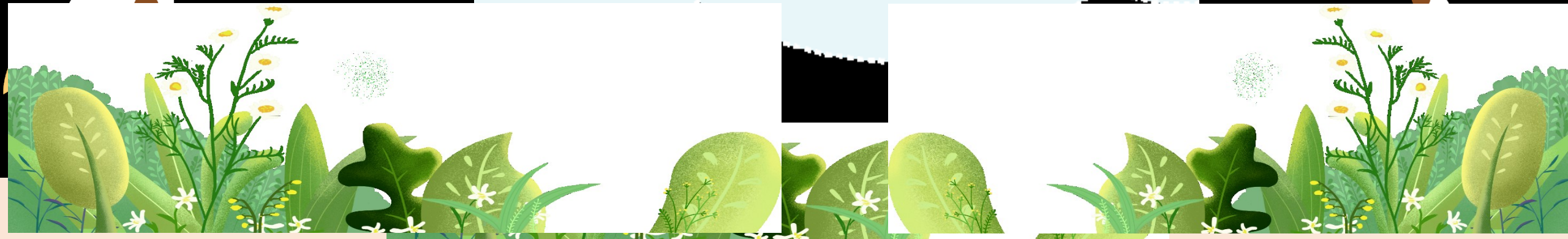


SINH SẢN CỦA THỰC VẬT CÓ HOA



KHÁM PHÁ

EGG - CE

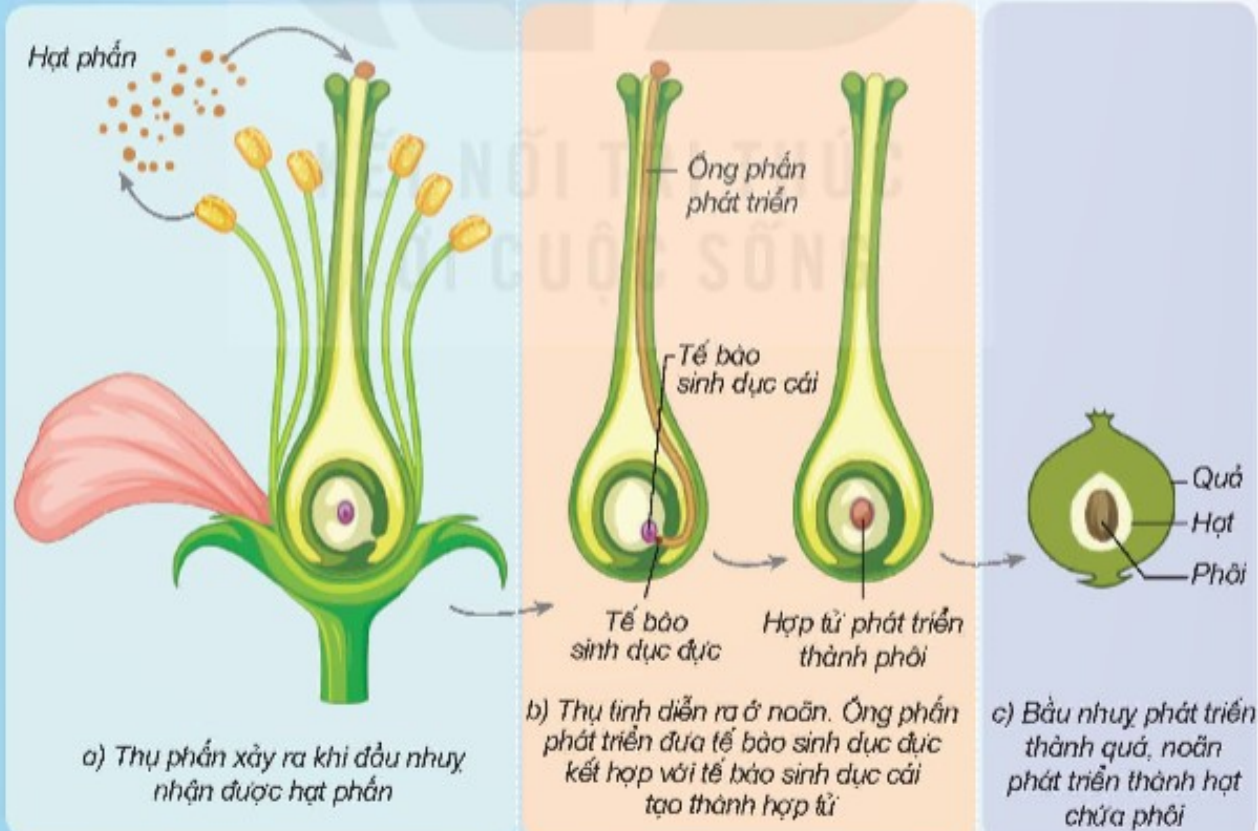




**Sự thụ phấn,
thụ tinh, tạo
quả và hạt**

Quan sát hình 6, đọc khung thông tin, hoàn thành Phiếu học tập số 2.

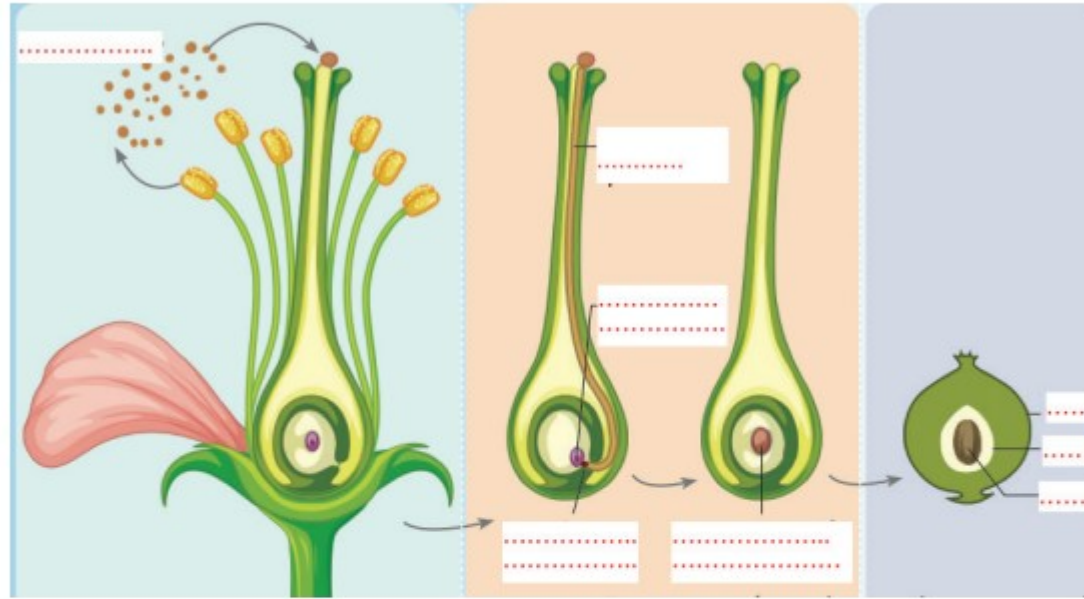
Bầu nhụy chứa noãn, trong noãn chứa tế bào sinh dục cái. Chỉ nhị mang bao phấn chứa nhiều hạt phấn. Hạt phấn phát triển tạo ra các tế bào sinh dục đực.



Hình 6

PHIẾU HỌC TẬP SỐ 2

1. Ghi chú vào chỗ các bộ phận trong sơ đồ mô tả sự thụ phấn, thụ tinh dưới đây:



2. Hãy điền các từ/cụm từ thích hợp vào chỗ

- Bộ phận của hoa tạo tế bào sinh dục cái là
- Bộ phận của hoa tạo tế bào sinh dục đực là
- Bộ phận của hoa hình thành quả là
- Bộ phận của hoa hình thành hạt là
- Khi đầu nhụy nhận được hạt phấn là
- Thụ tinh xảy ra khi tế bào sinh dục đực kết hợp với tế bào sinh dục cái tạo thành
.....



1. Bộ phận của hoa tạo tế bào sinh dục đực là nhị hoa (hạt phấn/chỉ nhị).

2. Bộ phận của hoa tạo tế bào sinh dục cái là nhụy hoa (noãn).

3. Bộ phận của hoa hình thành quả là bầu nhụy.

4. Bộ phận của hoa hình thành hạt là noãn.

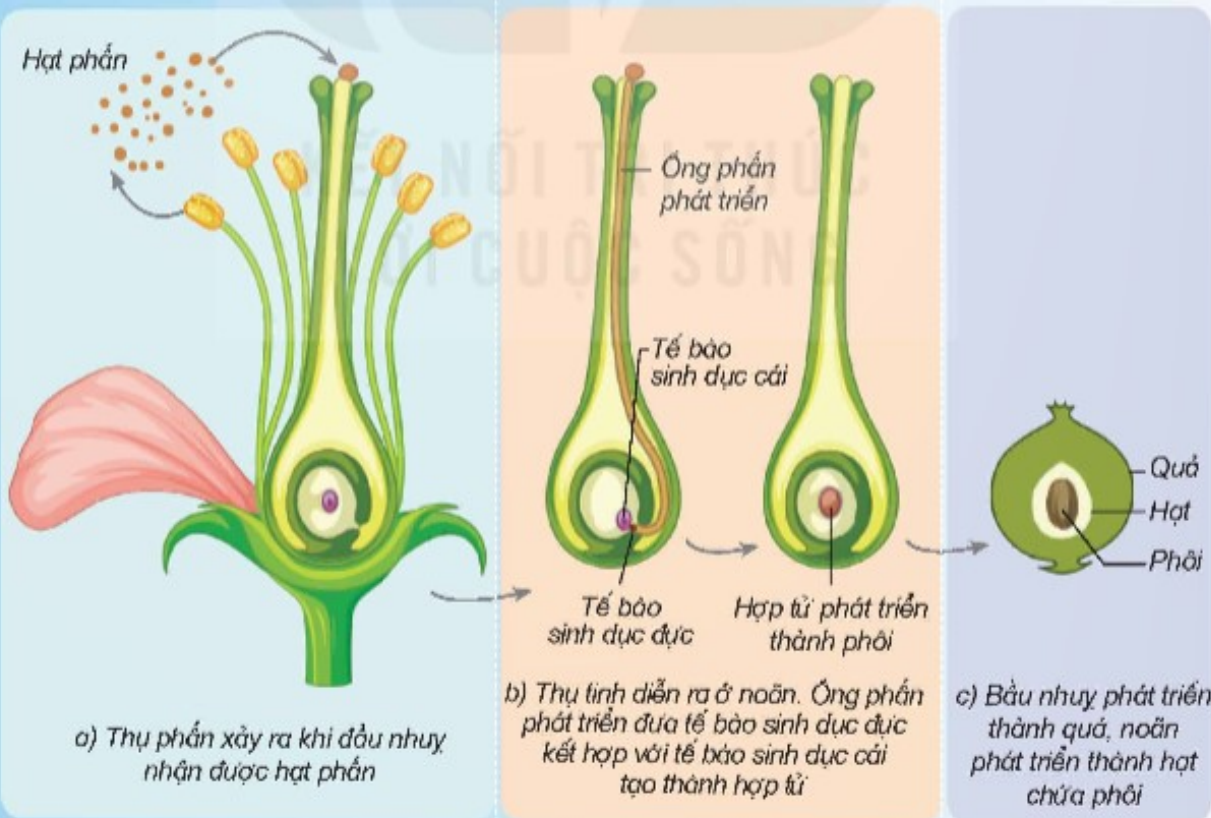
5. Khi đầu nhụy nhận được hạt phấn là sự thụ phấn.

Thụ tinh xảy ra khi tế bào sinh dục đực kết hợp với tế bào sinh dục cái tạo thành hợp tử.



Chỉ trên hình và nói về sự thụ phấn, thụ tinh ở thực vật có hoa.

Bầu nhụy chứa noãn, trong noãn chứa tế bào sinh dục cái. Chỉ nhị mang bao phấn chứa nhiều hạt phấn. Hạt phấn phát triển tạo ra các tế bào sinh dục đực.



Hình 6

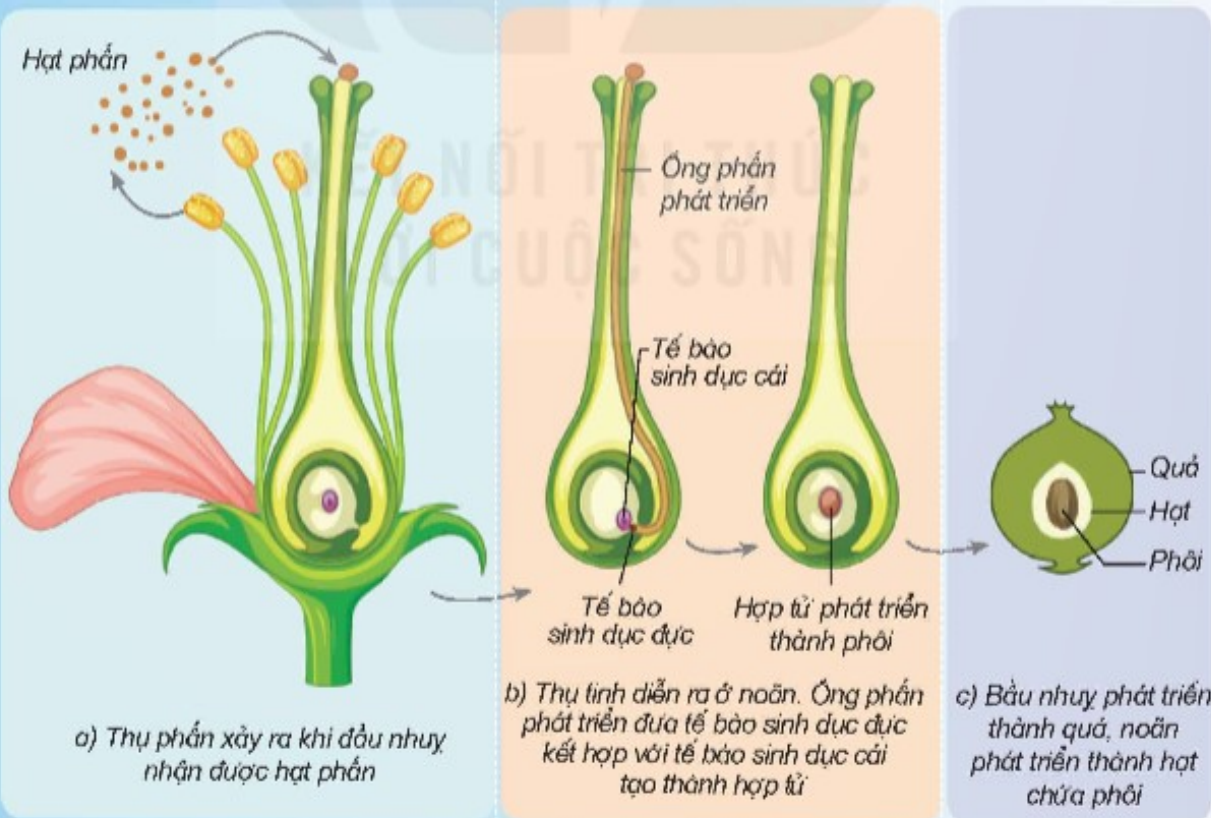
- Sự thụ phấn, thụ tinh ở thực vật có hoa:

+ Thụ phấn xảy ra khi đầu nhụy nhận được hạt phấn.

+ Thụ tinh diễn ra ở noãn. Ống phấn phát triển đưa tế bào sinh dục đực kết hợp với tế bào sinh dục cái tạo thành hợp tử.

Nêu vai trò của nhị hoa, nhụy hoa trong quá trình thụ phấn, thụ tinh.

Bầu nhụy chứa noãn, trong noãn chứa tế bào sinh dục cái. Chỉ nhị mang bao phấn chứa nhiều hạt phấn. Hạt phấn phát triển tạo ra các tế bào sinh dục đực.



Hình 6

Vai trò của nhị hoa, nhụy hoa trong quá trình thụ phấn, thụ tinh:

- + Nhị hoa gồm chỉ nhị mang bao phấn chứa nhiều hạt phấn.
- + Nhị hoa sẽ phát tán hạt phấn để hạt phấn đến đầu nhụy thì xảy ra quá trình thụ phấn.

Cho biết bộ phận nào hình thành quả và hạt.

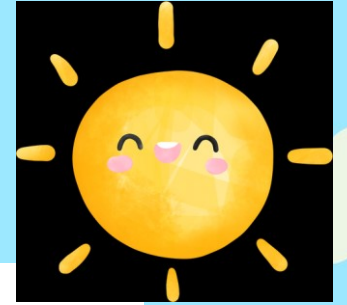
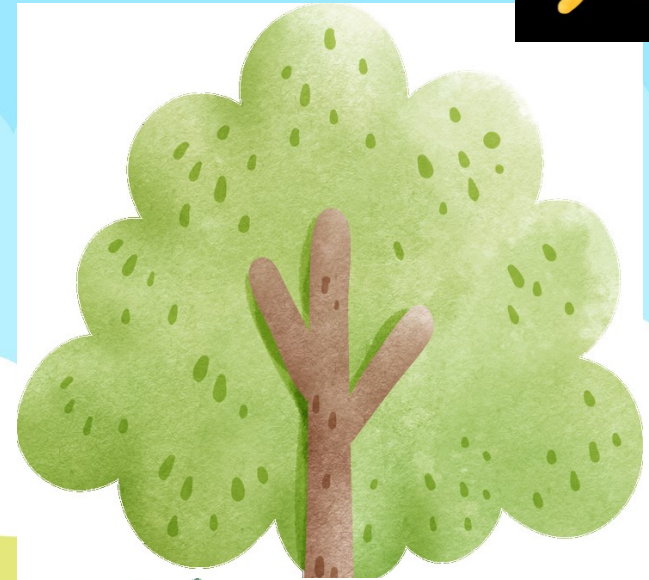
Hạt phấn trên đầu nhụy sẽ phát triển tạo ra các tế bào sinh dục đực. Ống phấn phát triển đưa tế bào sinh dục kết hợp với tế bào sinh dục cái tạo thành hợp tử trong noãn. Như vậy quá trình thụ tinh diễn ra toàn bộ trong nhụy hoa.

- Bầu nhụy phát triển thành quả, noãn phát triển thành hạt chứa phôi.

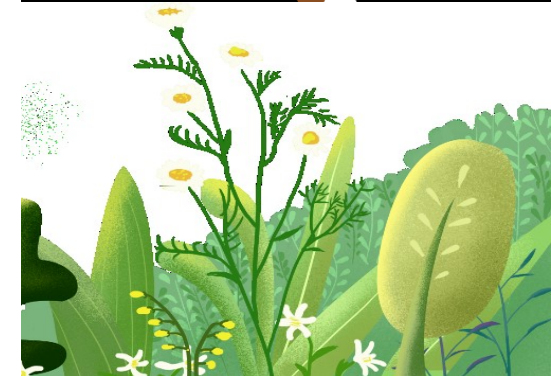
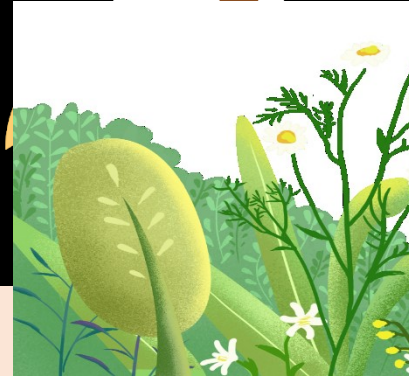


Kết luận

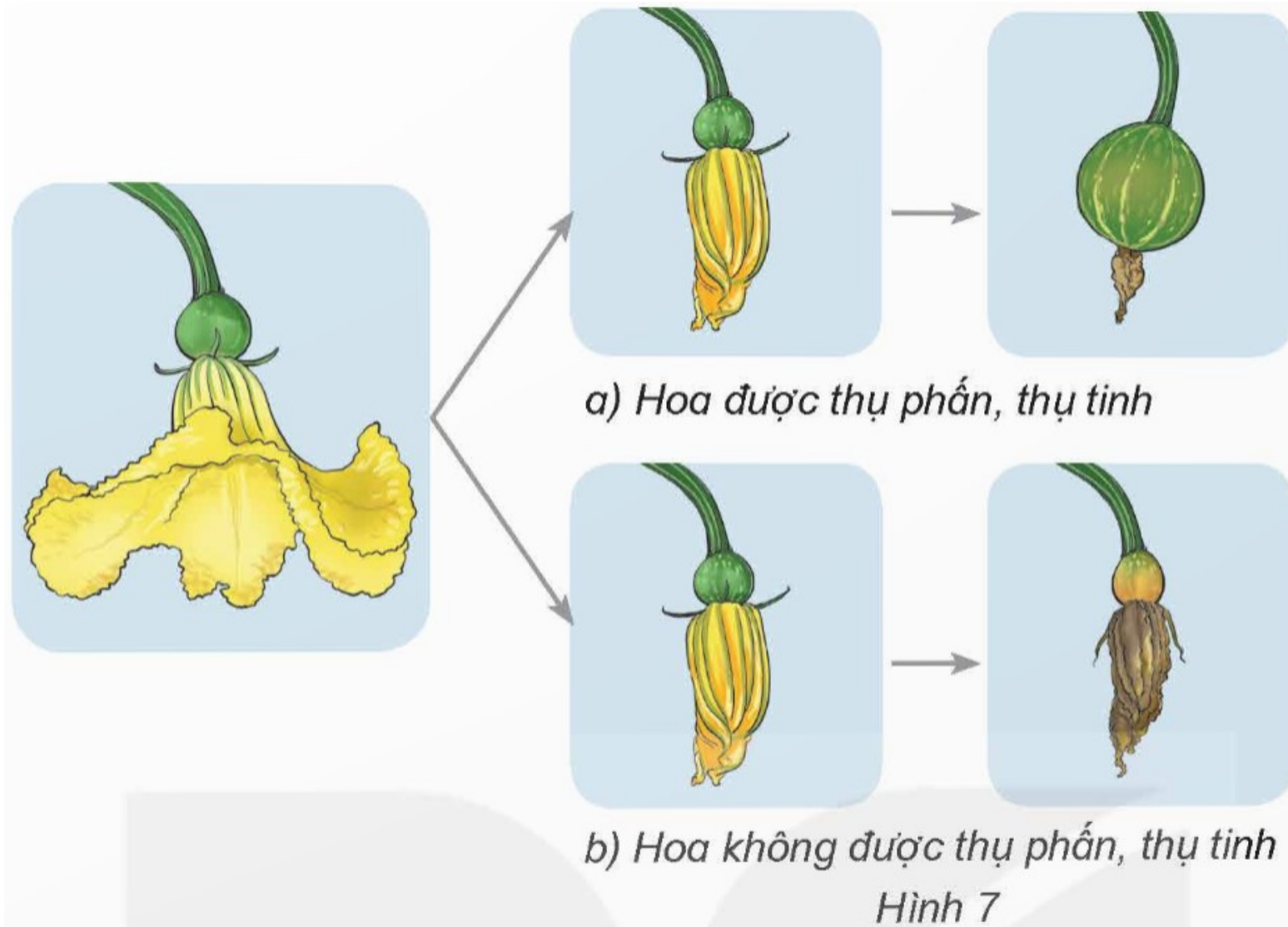
Sau khi hoa được thụ phấn, sự thụ tinh xảy ra, hình thành hợp tử. Hợp tử phát triển thành phôi, noãn phát triển thành hạt chứa phôi, bầu nhụy phát triển thành quả chứa hạt.



LUYEN TAP



Quan sát hình 7 và cho biết khi hoa được hoặc không được thụ phấn, thụ tinh thì sự phát triển tiếp theo của hoa sẽ như thế nào.



Khi hoa được thụ phấn, thụ tinh thì sự phát triển tiếp theo của hoa sẽ như thế nào?

Khi hoa được thụ phấn, thụ tinh thì hoa trở thành nơi cung cấp chất dinh dưỡng để nuôi quả.

Khi hoa không được thụ phấn, thụ tinh thì sự phát triển tiếp theo của hoa sẽ như thế nào.

Khi hoa không được thụ phấn, thụ tinh thì hoa sẽ tự héo úa.

Khi hoa không được thụ phấn, thụ tinh thì sự phát triển tiếp theo của hoa sẽ như thế nào.

- Khi hoa không được thụ phấn, thụ tinh thì hoa sẽ tự héo úa.**
- Nếu hoa không được thụ phấn, thụ tinh thì hạt và quả sẽ không thể hình thành được.**



Em có biết?

Nhiều hoa có màu sắc sặc sỡ, mật ngọt và mùi hương hấp dẫn côn trùng (ong, bướm,...). Khi côn trùng di chuyển từ hoa này sang hoa khác thường mang theo hạt phấn thụ phấn cho hoa. Những hoa thụ phấn nhờ gió thường không có màu sắc sặc sỡ, đài hoa, cánh hoa nhỏ hoặc không có.



a) Hoa thụ phấn nhờ côn trùng



b) Hoa thụ phấn nhờ gió

Hình 8



Có hai vườn nhãn, một vườn nuôi ong có năng suất cao hơn (quả nhiều hơn), thu nhập cao hơn vườn không nuôi ong. Em hãy giải thích.

Vườn nuôi ong, ong lấy mật hoa sẽ thụ phấn cho hoa giúp tạo quả nhiều hơn, ong còn tạo mật nên sẽ có thu nhập cao hơn vườn không nuôi ong.

**Đặt câu hỏi tìm hiểu về sự sinh sản của một số
cây có hoa theo một số gợi ý**

Nhóm 4

**Cơ quan sinh sản của cây hoa
là gì? Là hoa lưỡng tính hay
đơn tính?**

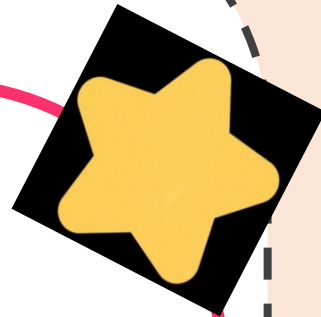




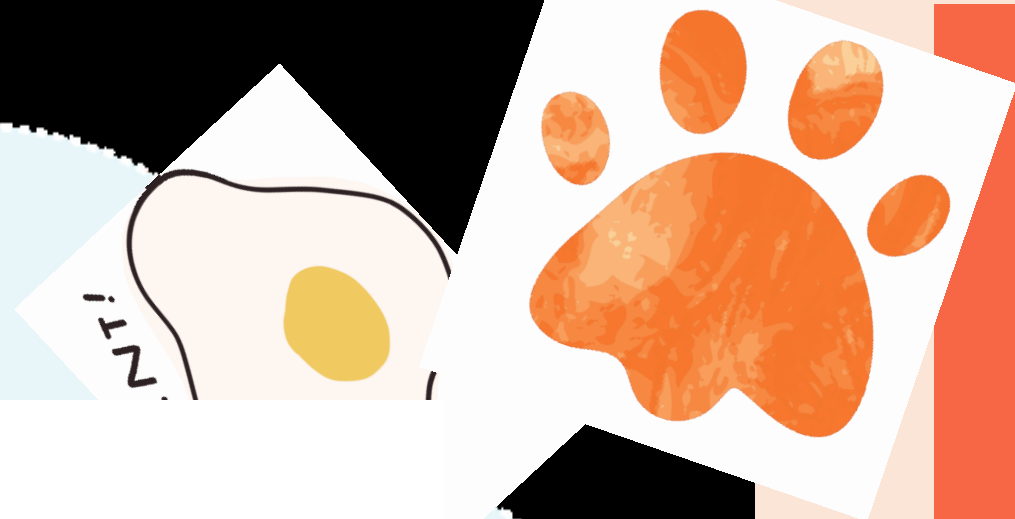
Ví dụ: Sự sinh sản của cây hoa sen

+ Cơ quan sinh sản là hoa sen.

+ Hoa sen là hoa lưỡng tính, những cái to nhỏ màu vàng phía dưới là nhị hoa và phần chấm đỏ có lõi lên một chút là nhụy hoa. Từ đó, hình thành đài sen.



VÂN DUNG





Em đã học

Hoa là cơ quan sinh sản của thực vật có hoa. Hoa đơn tính chỉ có nhị hoặc nhụy, hoa lưỡng tính có cả nhị và nhụy trên cùng một hoa.

Sau khi hoa được thụ phấn, sự thụ tinh xảy ra, hình thành hợp tử. Hợp tử phát triển thành phôi, noãn phát triển thành hạt chứa phôi, bầu nhụy phát triển thành quả chứa hạt.



TẠM BIỆT VÀ
HẸN GẶP LẠI

