

ỦY BAN NHÂN DÂN QUẬN LONG BIÊN
BAN CHỈ ĐẠO PCDB VIÊM ĐƯỜNG HÔ HẤP CẤP DO CHŨNG MỚI CỦA VI RÚT CORONA GÂY RA



HƯỚNG DẪN

CÔNG TÁC PHÒNG, CHỐNG DỊCH BỆNH COVID-19 TRONG CÁC CƠ SỞ GIÁO DỤC

(Theo hướng dẫn liên ngành số 787/HDLN/YT-GDDT-LĐTĐTBXH ngày 21/02/2020 và Công văn số 235/UBND-YT ngày 14/02/2020 của UBND quận Long Biên)

năm 2020

NỘI DUNG

Phần 1: Trước khi trở lại trường học

Phần 2: Khi học sinh đi học

Phần 1. Trước khi trở lại trường học

1. Đối với nhà trường:

Kiện toàn BCĐ phòng chống dịch và xây dựng kế hoạch PCDB do Covid-19 gây ra.

Chuẩn bị đủ các dụng cụ và các chất tẩy rửa thông thường để thực hiện vệ sinh khử khuẩn trường, lớp trước khi đón học sinh học trở lại và thực hành hằng ngày.

Chuẩn bị đủ các điều kiện vệ sinh phục vụ học sinh và giáo viên như nơi rửa tay, nước sạch và xà phòng, giấy sạch hoặc khăn để lau tay. Trong trường hợp không bố trí đủ hoặc không thể bố trí nơi rửa tay thì có thể sử dụng dung dịch sát khuẩn tay nhanh (có nồng độ cồn tối thiểu 60%).

Phần 1. Trước khi trở lại trường học

1. Đối với nhà trường:

Chuẩn bị đủ các điều kiện vệ sinh phục vụ học sinh và giáo viên như nơi rửa tay, nước sạch và xà phòng, giấy sạch hoặc khăn để lau tay. Trong trường hợp không bố trí đủ hoặc không thể bố trí nơi rửa tay thì có thể sử dụng dung dịch sát khuẩn tay nhanh (có nồng độ cồn tối thiểu 60%).



Phần 1. Trước khi trở lại trường học

Vị trí để dung dịch sát khuẩn:

Đề trên giá/kệ có treo biển báo “**DUNG DỊCH SÁT KHUẨN TAY NHANH**” và dán hướng dẫn sử dụng



Phần 1. Trước khi trở lại trường học

1. Đối với nhà trường:

Gutyhome



Chuẩn bị khẩu trang y tế



Đảm bảo đủ nước uống

Phần 1. Trước khi trở lại trường học

1. Đối với nhà trường:

Thông báo cho phụ huynh học sinh chuẩn bị



Khẩu trang vải & khẩu trang y tế thông thường



Bình nước giữ nhiệt



Theo dõi sức khỏe và thân nhiệt hàng ngày

Các loại nhiệt kế



Nhiệt kế hồng ngoại



Nhiệt kế điện tử



Nhiệt kế thủy ngân

Phần 1. Trước khi trở lại trường học

Hướng dẫn cách đo thân nhiệt bằng nhiệt kế hồng ngoại



Cách đo bằng nhiệt kế đo tai: đặt đầu nhiệt kế tai hướng vào trong lỗ tai của trẻ rồi ấn nút, chỉ đợi sau 1 giây, nhiệt kế sẽ báo kết quả thân nhiệt trên màn hình.

Cách đo bằng nhiệt kế đo ở trán: đặt nhiệt kế vào vùng giữa trán khoảng cách 2 - 3cm, di chuyển nhiệt kế chậm từ giữa trán sang vùng thái dương để thiết bị dò đỉnh nhiệt độ, chỉ sau 3 giây sẽ có ngay kết quả

Đo thân nhiệt bằng **nhệt kế điện tử** và **nhệt kế thủy ngân**

Đo nhiệt độ ở nách: đặt nhiệt kế vào hõm nách của trẻ, sau đó khép tay trẻ lại. Giữ tay khép vào, phần cẳng tay để vắt ngang ngực. Chờ 5 phút (1 phút với nhiệt kế điện tử) rồi rút nhiệt kế ra và đọc kết quả. **Nhiệt độ ở nách từ 37,5 độ C trở lên được xem là sốt.**



Đo nhiệt độ ở miệng: đặt bầu nhiệt kế vào trong miệng, bên dưới lưỡi. Bảo trẻ ngậm miệng trong 3 phút hoặc theo hướng dẫn của nhà sản xuất. Lấy nhiệt kế ra đọc kết quả: **nhiệt độ ở miệng trên 38 độC được coi là sốt.**



Đo nhiệt độ hậu môn: đặt bầu nhiệt kế vào miếng gạc tẩm chất bôi trơn. Đặt trẻ nằm sấp, đưa nhẹ bầu nhiệt kế vào sâu trong hậu môn khoảng 2,5 - 3,5cm, giữ nguyên nhiệt kế trong hậu môn 3 phút. Rút nhiệt kế ra và đọc kết quả: **nếu nhiệt độ trên 38 độ C được xem là sốt.**



Phần 1. Trước khi trở lại trường học

1. Đối với nhà trường:



**Chuẩn bị vật tư, cơ sở thuốc, trang thiết bị
thiết yếu, trực cán bộ y tế**

Phần 1. Trước khi trở lại trường học

1. Đối với nhà trường:



NHỮNG ĐIỀU CẦN BIẾT ĐỂ PHÒNG BỆNH VIÊM ĐƯỜNG HÔ HẤP CẤP DO VI RÚT CORONA MỚI

Cần làm gì để phòng bệnh viêm đường hô hấp cấp do vi rút Corona mới?

Bệnh viêm đường hô hấp cấp do vi rút Corona mới là gì?

- Là bệnh do chủng mới của vi rút Corona gây ra. Nguyên lây nhiễm có đường tiếp xúc.
- Bệnh lây truyền từ người sang người qua đường hô hấp do tiếp xúc với dịch tiết mũi họng của người bệnh khi nói chuyện, ho, hắt hơi.
- Bệnh có biểu hiện giống cúm thông thường như sốt, ho, chảy nước mắt, đau họng, mệt mỏi tiến nặng sẽ dẫn đến viêm phổi, suy hô hấp cấp, có nguy cơ tử vong cao.
- Hiện nay chưa có vắc xin phòng bệnh và thuốc điều trị đặc hiệu.

Thực hiện vệ sinh cá nhân:
Rửa tay bằng xà phòng và nước sạch.

Che miệng mũi khi ho, hắt hơi:
Đeo khẩu trang ở nơi đông người.

Tập thể dục, ăn chín uống sôi và đeo khẩu trang công cộng.

Giữ nhà cửa sạch sẽ, thông thoáng:
Thường xuyên lau nền nhà, tay nắm cửa, bề mặt các đồ vật bằng chất tẩy rửa.

Tính tiếp xúc với người có biểu hiện cúm.

Cần đến ngay cơ sở y tế khi có dấu hiệu sốt, ho, khó thở.

Đường dây nóng 19003228

BAN CHỈ ĐẠO PHÒNG CHỐNG DỊCH BỆNH VIÊM ĐƯỜNG HÔ HẤP CẤP DO VI RÚT CORONA MỚI
Số đường dây nóng: 19009071/0, 19009091/0, 19072556/0

Nguồn: Trung tâm truyền thông y tế quốc gia, Trung tâm Kiểm soát và Phòng ngừa Dịch bệnh (CDC) Hoa Kỳ

TRƯỜNG Y TẾ NHỮNG VIỆC NÊN LÀM

NHỮNG VIỆC NÊN LÀM NHANH NHANH

1. Tránh tiếp xúc gần với người bệnh: Tránh tiếp xúc gần với người bệnh, đặc biệt là người có dấu hiệu sốt, ho, khó thở.
2. Dùng khăn giấy để lau mắt, mũi, miệng: Dùng khăn giấy để lau mắt, mũi, miệng. Không dùng khăn chung.
3. Dùng khăn giấy để lau tay: Dùng khăn giấy để lau tay. Không dùng khăn chung.
4. Tránh chạm tay vào mắt, mũi, miệng: Tránh chạm tay vào mắt, mũi, miệng.
5. Rửa tay thường xuyên: Rửa tay thường xuyên bằng xà phòng và nước sạch.
6. Che miệng, mũi khi ho, hắt hơi: Che miệng, mũi khi ho, hắt hơi bằng khăn giấy hoặc khuỷu tay.
7. Tránh tiếp xúc với người có biểu hiện cúm: Tránh tiếp xúc với người có biểu hiện cúm.
8. Hạn chế tiếp xúc với người bị bệnh đường hô hấp cấp tính: Hạn chế tiếp xúc với người bị bệnh đường hô hấp cấp tính.
9. Che mũi, miệng, mắt khi ho hoặc hắt hơi bằng khăn giấy hoặc khuỷu tay: Che mũi, miệng, mắt khi ho hoặc hắt hơi bằng khăn giấy hoặc khuỷu tay.
10. Hạn chế tiếp xúc với người có biểu hiện cúm: Hạn chế tiếp xúc với người có biểu hiện cúm.

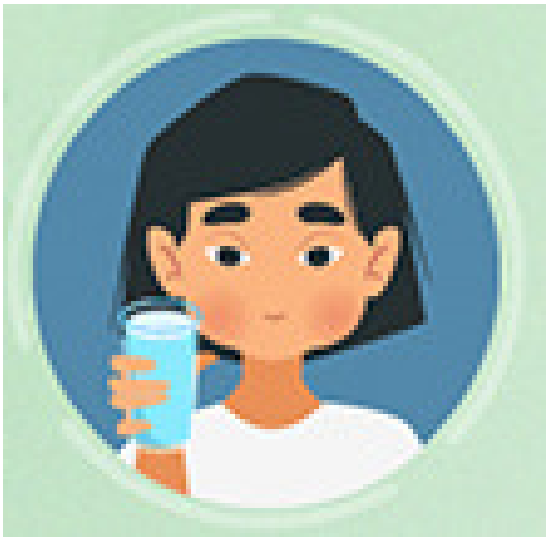
ĐƯỜNG DÂY NÓNG 1900 3228 HOẶC 1900 9095

Tập huấn , chuẩn bị tài liệu tuyên truyền cho cán bộ, giáo viên về phòng chống Covid-19

Phần 1. Trước khi trở lại trường học

1. Đối với nhà trường:

Tuyên truyền hướng dẫn phụ huynh, học sinh thực hiện các nội dung sau để tăng cường sức khỏe:



Súc miệng bằng nước muối



Tập thể dục, ăn chín, uống sôi,
giữ ấm cơ thể



Hạn chế tiếp xúc với người có
triệu chứng viêm đường hô hấp,
vật nuôi, động vật hoang dã

Phần 1. Trước khi trở lại trường học

1. Đối với nhà trường:

Yêu cầu các cán bộ, giáo viên, học sinh thuộc đối tượng cách ly y tế cần tuân thủ tuyệt đối theo quy định

PHÒNG, CHỐNG BỆNH VIÊM ĐƯỜNG HÔ HẤP DO VIRUS CORONA nCoV HƯỚNG DẪN CÁCH LY Y TẾ TẠI NHÀ, NƠI LƯU TRÚ

NHỮNG AI CẦN PHẢI CÁCH LY?

Những người không có các triệu chứng nghi nhiễm bệnh (ho, sốt, khó thở) và có một trong những yếu tố sau cần phải cách ly tại nhà, nơi lưu trú

Sống trong cùng nhà, nơi lưu trú với trường hợp bệnh xác định hoặc trường hợp bệnh nghi ngờ trong thời gian mắc bệnh



Cùng làm việc với trường hợp bệnh xác định hoặc trường hợp bệnh nghi ngờ trong thời gian mắc bệnh

Cùng nhóm du lịch, đoàn công tác, nhóm vui chơi với trường hợp bệnh xác định hoặc trường hợp bệnh nghi ngờ trong thời gian mắc bệnh



Có tiếp xúc gần trong vòng 2 mét với trường hợp bệnh xác định hoặc trường hợp bệnh nghi ngờ trong thời gian mắc bệnh ở bất kỳ tình huống nào

Ngồi cùng hàng hoặc trước sau hai hàng ghế trên cùng một chuyến xe/toa tàu/máy bay với trường hợp bệnh xác định hoặc trường hợp bệnh nghi ngờ



Người nước ngoài nhập cảnh vào Việt Nam từ Trung Quốc hoặc từng đi qua Trung Quốc (trừ tỉnh Hồ Bắc) trong vòng 14 ngày kể từ ngày nhập cảnh

Phần 1. Trước khi trở lại trường học

Tổng vệ sinh môi trường, khử khuẩn toàn bộ khu vực trường, lớp trước khi đón học sinh trở lại học

Chuẩn bị:



#ngdinhviet
090.90.00.00



Phần 1. Trước khi trở lại trường học

Tổng vệ sinh môi trường, khử khuẩn toàn bộ khu vực trường, lớp trước khi đón học sinh trở lại học

Các khu vực cần tổng vệ sinh:



Phần 1. Trước khi trở lại trường học

Tổng vệ sinh môi trường, khử khuẩn toàn bộ khu vực trường, lớp trước khi đón học sinh trở lại học

Nhân lực:



```
graph TD; A[Nhân lực:] --> B[Cán bộ, giáo viên]; A --> C[Phụ huynh, học sinh]; A --> D[Nguồn nhân lực khác];
```

**Cán bộ,
giáo viên**

**Phụ huynh,
học sinh**

**Nguồn nhân
lực khác**

Phần 1. Trước khi trở lại trường học

Các bước tiến hành và kỹ thuật thực hiện

Bước 1:
Tổng vệ sinh môi trường, thu gom rác thải, phế liệu,...

Bước 2:
Tiến hành khử khuẩn nền nhà, hành lang, phòng học, cầu thang, tay nắm cửa, đồ chơi, học cụ, đồ dùng cá nhân,...

2. Đối với cán bộ y tế nhà trường

Tham mưu Ban giám hiệu chuẩn bị đầy đủ các điều kiện liên quan đến công tác y tế.

Thường xuyên cập nhật thông tin về dịch Covid-19

Phối hợp với trạm y tế theo dõi sức khỏe của học sinh, cán bộ, giáo viên

Phần 2.
KHI HỌC SINH ĐI HỌC

Phần 2. Khi học sinh đi học

1. Đối với nhà trường:



Thường xuyên tuyên truyền về cách phòng chống Covid-19



KHÔNG tổ chức hoạt động tập thể như: chào cờ toàn trường, thăm quan, ngoại khoá,...

Phần 2. Khi học sinh đi học

1. Đối với nhà trường:



KHÔNG NÊN tổ chức ăn tập
trung đông người



Nên tổ chức ăn tại
phòng học hoặc chia làm
nhật đợt

Phần 2. Khi học sinh đi học

1. Đối với nhà trường:



Đối với Xe ô tô đưa đón cần: Khử khuẩn tay nắm cửa, tay vịn, ghế ngồi, cửa sổ, sàn xe và có bình sát khuẩn trên xe

Phần 2. Khi học sinh đi học

1. Đối với nhà trường:



Yêu cầu cán bộ, giáo viên, học sinh thường xuyên rửa tay khử khuẩn

Quy trình rửa tay thường quy



Bước 1: Làm ướt tay bằng nước và chà phòng. Chà hai lòng bàn tay vào nhau.



Bước 2: Chà lòng bàn tay này lên mu và kẽ ngoài các ngón tay của bàn tay kia và ngược lại.



Bước 3: Chà 2 lòng bàn tay vào nhau, miết mạnh các kẽ ngón tay.



Bước 4: Chà mặt ngoài các ngón tay này vào lòng bàn tay kia.



Bước 5: Xoay ngón tay cái của bàn tay này vào lòng bàn tay kia và ngược lại (làm sạch ngón tay cái).



Bước 6: Xoay các đầu ngón tay của tay này vào lòng bàn tay kia và ngược lại. Làm sạch tay dưới vòi nước chảy đến cổ tay và lau khô.

Ghi chú: Rửa tay bằng nước xà phòng khi bàn tay có vết bẩn. Thời gian mỗi lần rửa tay 30 giây, các bước 2,3,4,5 làm đi làm lại tối thiểu 5 lần.

Phần 2. Khi học sinh đi học

1



Bơm một lượng
dung dịch vừa đủ
ra lòng bàn tay

2



Chà xát hai
lòng bàn tay
với nhau

3



Chà xát lòng bàn tay trái
lên mu bàn tay phải và ngược lại
Các ngón tay xen kẽ nhau

4



Dùng ngón và bàn tay này
xoa quanh lần lượt từng ngón
của bàn tay kia

5



Chà sát đầu các ngón
của bàn tay phải vào lòng
bàn tay trái và ngược lại

6



Tiếp tục xoa hai tay
cho đến khi khô,
không cần dùng khăn

Phần 2. Khi học sinh đi học

1. Đối với nhà trường:

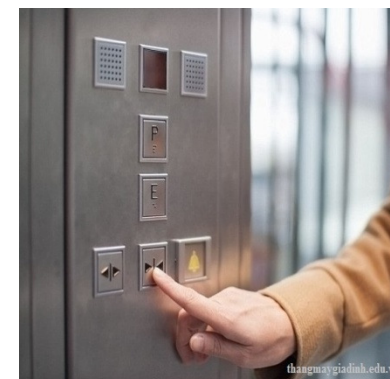
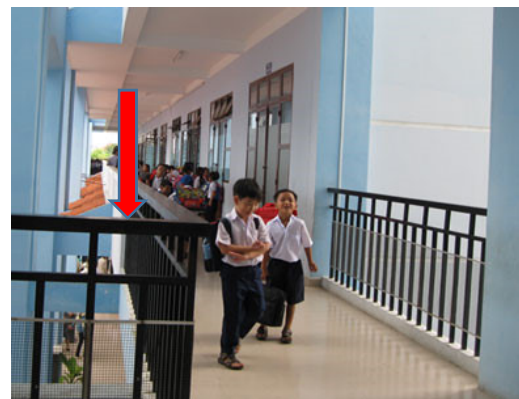
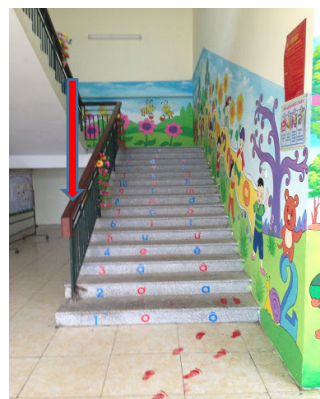
TỔ CHỨC VỆ SINH KHỬ KHUẨN VỚI TẦN SUẤT



Hàng tuần



Sau mỗi buổi học



Ít nhất 02 lần trong một buổi học

Phần 2. Khi học sinh đi học

1. Đối với nhà trường:

TỔ CHỨC VỆ SINH KHỬ KHUẨN VỚI TẦN SUẤT



Chăn, ga, gối giặt 01 lần/ tuần

ít nhất 01 lần/ ngày

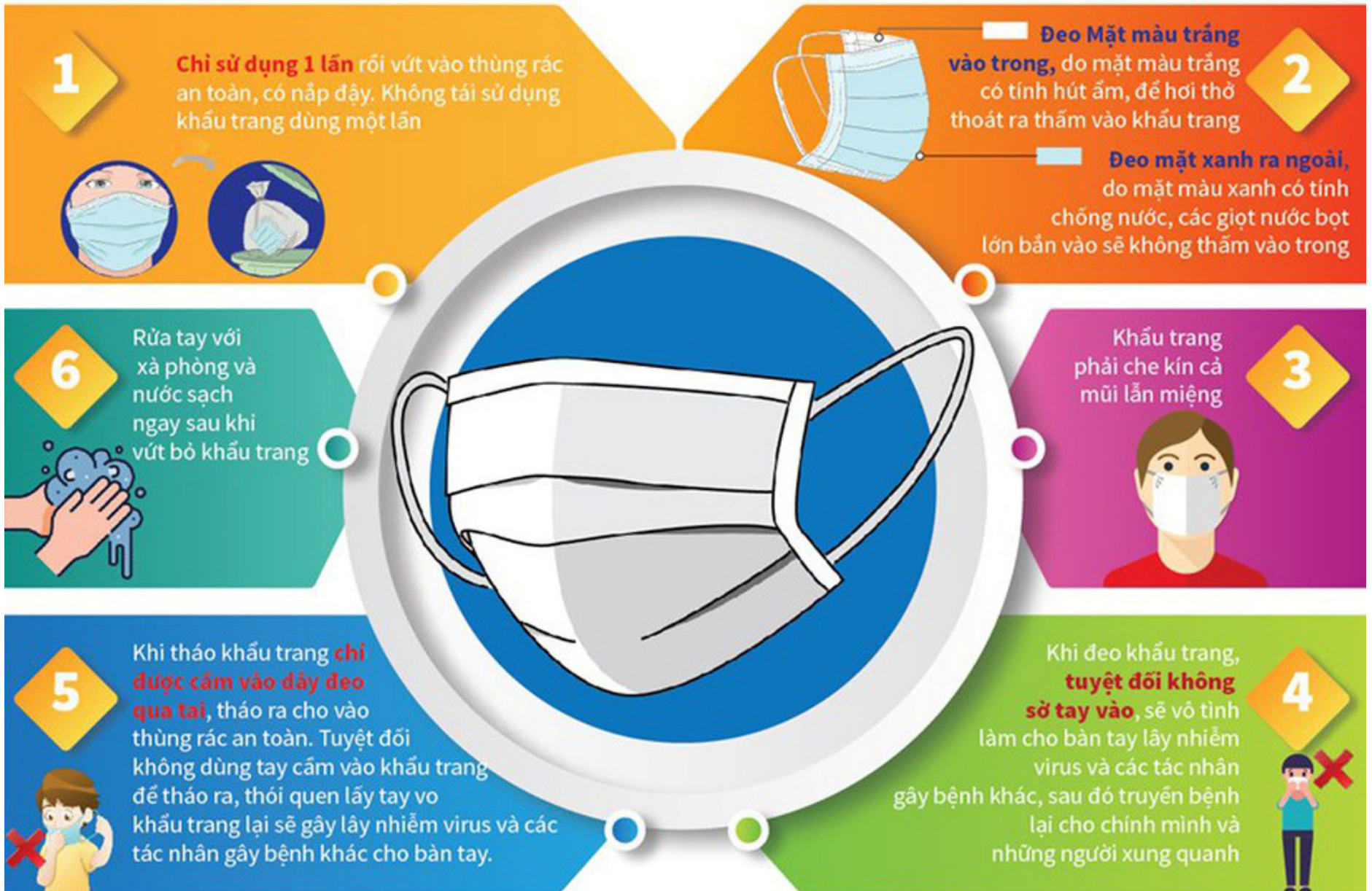
Phần 2. Khi học sinh đi học

1. Đối với nhà trường:



Khuyến khích học sinh, giáo viên nên đeo khẩu trang thông thường khi đi đến trường, tham gia giao thông, nơi tập trung đông người

Phần 2. Khi học sinh đi học



Phần 2. Khi học sinh đi học

1. Đối với nhà trường:



2. Đối với cán bộ y tế nhà trường

Có mặt liên tục trong suốt thời gian dạy và học

Phối hợp với giáo viên chủ nhiệm để theo dõi, phát hiện học sinh có vấn đề sức khỏe để kịp thời xử lý

Khi phát hiện học sinh, giáo viên có biểu hiện ho, khó thở hoặc bất thường khác về sức khỏe cần theo dõi tại phòng Y tế và báo ngay cho cô chủ nhiệm, BGH, TYT phường

3. Đối với giáo viên

Giáo viên chủ nhiệm phối hợp với phụ huynh theo dõi thân nhiệt và tình hình sức khỏe học sinh qua nhiều hình thức

Trước khi vào giờ học điểm danh, hỏi học sinh có cảm thấy sốt, ho, khó thở, mệt mỏi không?

Trong thời gian học cần thường xuyên quan sát tình trạng sức khỏe học sinh và báo ngay cán bộ y tế khi có dấu hiệu bất thường

Phần 2. Khi học sinh đi học

Che mũi, miệng
khi ho/hắt hơi

Không dùng chung
các đồ cá nhân
như cốc, chay
nước, khăn tay,...

Thường xuyên
rửa tay bằng xà
phòng/dung dịch
sát khuẩn



4. Đối với học sinh

**Nghiêm túc chấp
hành quy định về
PC dịch do
trường, lớp đề ra**

Nên đeo khẩu
trang khi đến
trường, từ
trường về, nơi
tập trung đông
người



Xin trân trọng cảm ơn !