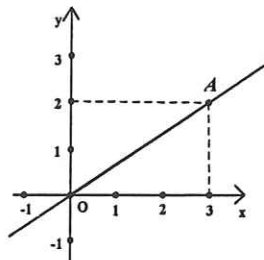


**I. TRẮC NGHIỆM (3,0 điểm)**

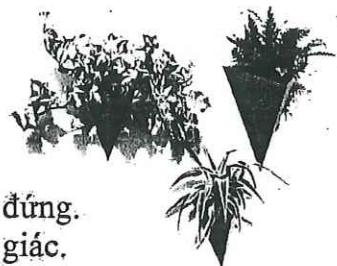
Viết vào bài chữ cái đứng trước câu trả lời **Đúng**

- Câu 1.** Với điều kiện nào của  $x$  thì phân thức  $\frac{x-1}{x-2}$  có nghĩa?  
 A.  $x \leq 2$ .                      B.  $x \neq 1$ .                      C.  $x = 2$ .                      D.  $x \neq 2$ .
- Câu 2.** Kết quả rút gọn của phân thức  $\frac{xy^2(x-3)^3}{xy(x-3)^2}$  là:  
 A.  $x(x-3)$ .                      B.  $y(x-3)$ .                      C.  $x-3$ .                      D.  $y$ .
- Câu 3.** Giá trị của phân thức  $\frac{x^2-1}{x-1}$  với  $x = 0$  là:  
 A. -1.                      B. -2.                      C. 1.                      D. 2.
- Câu 4.** Phân thức đối của phân thức  $\frac{-x}{x-1}$  là:  
 A.  $\frac{x}{x-1}$ .                      B.  $\frac{x-1}{-x}$ .                      C.  $\frac{-x}{-x-1}$ .                      D.  $\frac{x}{-x+1}$ .
- Câu 5.** Thực hiện phép tính sau:  $\frac{x^3}{x^2+1} + \frac{x}{x^2+1}$   
 A.  $-x$ .                      B.  $2x$ .                      C.  $\frac{x}{2}$ .                      D.  $x$ .
- Câu 6.** Cho  $\frac{5x+2}{3xy^2} : \frac{10x+4}{x^2y} = \frac{\dots}{6y}$ . Đa thức thích hợp điền vào chỗ trống là  
 A.  $xy$ .                      B.  $x^2y$ .                      C.  $x^2$ .                      D.  $x$ .
- Câu 7.** Cho hàm số  $y = x - 3$  kết quả nào dưới đây sai?  
 A.  $f(2) = -1$ .                      B.  $f(-1) = -4$ .                      C.  $f(-2) = -1$ .                      D.  $f(-3) = -6$ .
- Câu 8.** Điểm nào dưới đây thuộc đồ thị hàm số  $y = -2x$ .  
 A.  $A(-1; -2)$ .                      B.  $B(2; 1)$ .                      C.  $C(-1; 2)$ .                      D.  $D(4; 2)$ .
- Câu 9.** Điểm  $N(-1; 2)$  không thuộc đồ thị hàm số:  
 A.  $y = -2x$ .                      B.  $y = x + 4$ .                      C.  $y = 1 - x$ .                      D.  $y = 2x + 4$ .
- Câu 10.** Điểm A trong hình vẽ bên có tọa độ là:  
 A.  $A(0; 2)$ .  
 B.  $A(3; 0)$ .  
 C.  $A(2; 3)$ .  
 D.  $A(3; 2)$ .



**Câu 11.** Hình ảnh bên là chậu cây có bốn mặt, các mặt bên là tam giác cân, mặt đáy là các tam giác đều. Các chậu hoa có dạng như hình bên thường được gọi là hình gì?

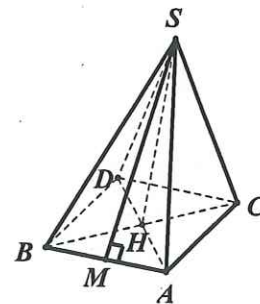
- A. Hình chóp tứ giác đều.                      B. Hình lăng trụ đứng.  
 C. Hình chóp tam giác đều.                      D. Hình chóp tứ giác.





Câu 12. Đường cao, trung đoạn hình chóp tứ giác đều S.ABCD trong hình vẽ bên lần lượt là:

- A. SM, SH.
- B. SH, SA.
- C. SH, SM.
- D. SM, AB.



## II. TỰ LUẬN (7,0 điểm)

Bài 1: (2 điểm). Cho biểu thức  $A = \frac{x}{x+3} + \frac{2x}{x-3} - \frac{3x^2+9}{x^2-9}$

- a) Tìm điều kiện xác định của biểu thức A
- b) Rút gọn biểu thức A
- c) Tìm tất cả các giá trị nguyên của x để  $P = \frac{x-4}{3} \cdot A$  nhận giá trị nguyên.

Bài 2: (1,0 điểm). Cho hàm số:  $y = f(x) = 2x - 1$

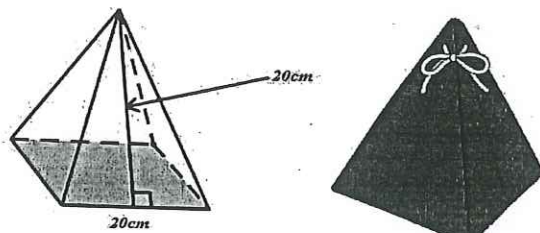
- a) Tính các giá trị  $y_1, y_2$  tương ứng với các giá trị  $x_1 = 1, x_2 = 2$
- b) Biểu diễn trong mặt phẳng tọa độ Oxy các điểm  $A(x_1; y_1), B(x_2; y_2)$ .

Bài 3: (2,0 điểm).

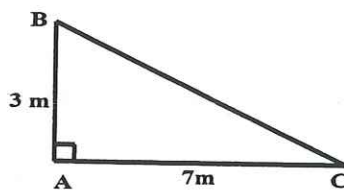
Bài 3.1. Một tàu du lịch đi từ Hà Nội tới Việt Trì đi với vận tốc là x(km/h). Khi về Hà Nội, tàu đi với vận tốc nhanh hơn vận tốc ban đầu 5km/h. Hãy viết biểu thức biểu thị thời gian kể từ lúc tàu xuất phát đến khi tàu quay trở về Hà Nội, biết quãng đường từ Hà Nội tới Việt Trì là 70 km.

Bài 3.2. Một túi quà có dạng hình chóp tứ giác đều (như hình) có độ dài cạnh đáy là 20 cm và độ dài trung đoạn bằng 20 cm

- a) Tính diện tích xung quanh của hộp quà.
- b) Tính số tiền để mua giấy làm túi quà đó biết giá giấy 180000 /  $m^2$ , diện tích các mép dán và diện tích giấy bị bỏ đi khi cắt dán là  $200cm^2$ .



Bài 3.3. Trong đợt bão, một cây dừa đã bị gãy ngang thân, ngọn cây chạm đất cách gốc 7m và chiều cao từ gốc cây đến chỗ cây bị gãy 3m. Em hãy tính chiều cao (từ gốc đến ngọn) của cây dừa đó? (Kết quả làm tròn đến số thập phân thứ nhất)



Bài 4: (1,5 điểm). Cho tam giác MNP vuông tại M có  $MN < MP$ . Gọi A là trung điểm của NP, kẻ AD vuông góc với MN tại D, AE vuông góc với MP tại E.

- a) Chứng minh: Tứ giác MDAE là hình chữ nhật. Từ đó suy ra  $AM = DE$ .
- b) Chứng minh: Tứ giác DAPE là hình bình hành.

Bài 5: (0,5 điểm). Tính giá trị biểu thức sau, biết:  $abc = 2016$

$$P = \frac{2bc - 2016}{3c - 2bc + 2016} - \frac{2b}{3 - 2b + ab} + \frac{4032 - 3ac}{3ac - 4032 + 2016a}$$

(Giả thiết các phân thức đều có nghĩa)

---Chúc các em làm bài tốt---





ỦY BAN NHÂN DÂN QUẬN LONG BIÊN  
TRƯỜNG THCS ĐO THỊ VIỆT HƯNG  
NĂM HỌC 2023 - 2024



ĐỀ KIỂM TRA CUỐI HỌC KÌ I  
MÔN: LỊCH SỬ VÀ ĐỊA LÝ 8

Thời gian làm bài: 60 phút  
(không kể thời gian phát đề)

ĐỀ 101

**Phần 1: Trắc nghiệm (5 điểm)**

*Tô vào đáp án đúng trong phiếu trả lời trắc nghiệm*

**Phần môn Lịch sử**

**Câu 1.** Nhà Thanh dựa vào duyên cớ nào để xâm lược đại Việt vào năm 1788?

- A. Lê Chiêu Thống cầu cứu nhà Thanh để chống quân Tây Sơn
- B. Quân Tây Sơn quá nhiều, xâm phạm lãnh thổ Mãn Thanh
- C. Nguyễn Ánh cầu cứu nhà Thanh để chống lại quân Tây Sơn
- D. Chính quyền Lê-Trịnh chiếm lãnh thổ của nhà Thanh

**Câu 2.** Khởi nghĩa Lê Duy Mật (1738-1770) diễn ra ở đâu?

- A. Thanh Hóa, Nghệ An
- B. Sơn Tây
- C. Quảng Trị
- D. Phú Yên

**Câu 3.** Nhân vật lịch sử nào được đề cập đến trong câu đố dưới đây:

*“Vua nào đại phá quân Thanh,  
Đống Đa lưu dấu sử xanh muôn đời?”*

- A. Duy Tân
- B. Gia Long
- C. Minh Mạng
- D. Quang Trung

**Câu 4.** Đâu là trận đánh quyết định trong cuộc chiến chống quân Xiêm xâm lược?

- A. Trận thành Thăng Long
- B. Trận thành Phú Xuân
- C. Trận Rạch Gầm-Xoài Mút
- D. Trận Ngọc Hồi-Đống Đa

**Câu 5.** Trong quá trình hoạt động, nghĩa quân do Nguyễn Hữu Cầu lãnh đạo đã nêu khẩu hiệu nào dưới đây?

- A. “Phù Lê-diệt Trịnh”
- B. “Cướp của nhà giàu, chia cho dân nghèo”
- C. “Phù Trịnh-diệt Nguyễn”
- D. “Phá cường địch, báo hoàng ân”

**Câu 6.** Vào giữa thế kỉ XVII, phong trào nông dân Đàng Ngoài phát triển rộng khắp đã buộc chính quyền Lê Trịnh:

- A. Tăng cường binh lực đàn áp
- B. Đưa quân vào đánh chúa Nguyễn
- C. Thực hiện một số chính sách: khuyến khích khai hoang, đưa nông dân lưu tán về quê làm ăn, sinh sống
- D. Lật đổ phong trào Tây Sơn



**Câu 7.** Trong phát triển kinh tế và và bảo vệ chủ quyền biển đảo có vai trò:

- A. Điều phối tàu biển lưu thông giữa các nước
- B. Quan trọng trong sự nghiệp xây dựng và bảo vệ tổ quốc cả trong lịch sử, hiện tại và trong tương lai
- C. Buôn bán giữa các nước trong khu vực
- D. Quản lý một số các ngành kinh tế biển

**Câu 8.** Nguyên nhân bùng nổ phong trào Tây Sơn là:

- A. Sự chia rẽ, rạn nứt của các khối đoàn kết
- B. Mâu thuẫn giữa các vùng trong cả nước và giữa các nước với nhau
- C. Bộ máy cai trị của chính quyền thực dân ngày càng bành trướng
- D. Mâu thuẫn giữa các tầng lớp nhân dân (nhất là nông dân) với chính quyền chúa Nguyễn ở Đàng Trong

**Câu 9.** Kết quả của các phong trào nông dân Đàng Ngoài thế kỉ XVIII là:

- A. Bảo vệ được vùng biên giới và giúp dân ổn định cuộc sống
- B. Khởi nghĩa đều thất bại
- C. Đánh đuổi thực dân xâm lược
- D. Khởi nghĩa đều thắng lợi

**Câu 10.** Đoạn tư liệu sau đây phản ánh về vấn đề gì? Tư liệu. “... hễ có ai có nghề nghiệp gì cũng căn cứ vào đấy mà đánh thuế, bèn đi đến chỗ: có người vì phải nộp thuế sơn sống mà dẫn cả cây sơn; vì phải nộp thuế vải lụa mà hủy bỏ khung cửi...; thu thuế cá, thuế tôm mà người ta cất giấu cả vỏ lưới...”

- A. Cuộc sống thanh bình, thịnh trị, ấm no của nhân dân Đàng Ngoài.
- B. Sự sa sút của sản xuất nông nghiệp Đàng Ngoài giữa thế kỉ XVIII.
- C. Chính quyền phong kiến Đàng Ngoài vơ vét, bóc lột nhân dân.
- D. Các chính sách phát triển kinh tế của chính quyền Lê - Trịnh.

**Phân môn Địa lí**

**Câu 11.** Số giờ nắng nước ta nhận được mỗi năm khoảng:

- A. 1300 - 4000 giờ trong năm
- B. 1400 - 3500 giờ trong năm
- C. 1400 - 3000 giờ trong năm
- D. 1300 - 3500 giờ trong năm

**Câu 12.** Gió mùa đông hoạt động ở nước ta vào thời gian nào?

- A. Từ tháng 10 đến tháng 4 năm sau
- B. Từ tháng 10 đến tháng 5 năm sau
- C. Từ tháng 11 đến tháng 4 năm sau
- D. Từ tháng 11 đến tháng 5 năm sau

**Câu 13.** Tính chất nhiệt đới của khí hậu Việt Nam được thể hiện qua yếu tố nào?

- A. Độ ẩm không khí cao, trung bình trên 80%
- B. Nhiệt độ trung bình năm trên cả nước lớn hơn 20°C
- C. Lượng mưa lớn, dao động từ 1500 – 2000 mm/ năm
- D. Chịu ảnh hưởng của các khối khí hoạt động theo mùa

**Câu 14.** Ở miền Bắc Việt Nam, khí hậu mùa đông có đặc điểm:



- A. Nóng, khô và phân thành hai mùa rõ rệt
- B. Đầu mùa tương đối khô, cuối mùa ẩm ướt
- C. Nóng ẩm và mưa nhiều diễn ra quanh năm
- D. Thời tiết lạnh buốt và khô ráo, nhiều mây

**Câu 15.** Nội dung nào sau đây không phản ánh đúng sự phân hóa theo chiều đông – tây của khí hậu Việt Nam?

- A. Vùng biển có khí hậu ôn hòa hơn trong đất liền
- B. Vùng đồi núi phía tây khí hậu phân hóa phức tạp
- C. Khí hậu trong đất liền ôn hòa hơn khí hậu vùng biển
- D. Vùng đồng bằng ven biển có khí hậu nhiệt đới ẩm gió mùa

**Câu 16.** Khí hậu nước ta có sự phân hóa theo độ cao. Từ thấp lên cao, nước ta có:

- A. 2 đai khí hậu
- B. 3 đai khí hậu
- C. 4 đai khí hậu
- D. 5 đai khí hậu

**Câu 17.** Ở Việt Nam, gió mùa Đông Bắc hoạt động mạnh mẽ nhất tại khu vực nào sau đây?

- A. Tây Bắc và Bắc Trung Bộ
- B. Đông Bắc và đồng bằng Bắc Bộ
- C. Nam Bộ và Duyên hải Nam Trung bộ
- D. Tây Nguyên và Duyên hải Nam Trung bộ

**Câu 18.** Dãy núi nào dưới đây được coi là ranh giới tự nhiên giữa hai miền khí hậu Bắc và Nam?

- A. Bạch Mã
- B. Tam Đảo
- C. Con Voi
- D. Hoàng Sơn

**Câu 19.** Ở Việt Nam, gió Tây khô nóng hoạt động mạnh mẽ nhất tại khu vực nào?

- A. Tây Nam Bộ
- B. Bắc Trung Bộ
- C. Đông Nam Bộ
- D. Đồng bằng Bắc Bộ

**Câu 20.** Ý nào không đúng với đặc điểm miền khí hậu phía Nam ở nước ta?

- A. Biên độ nhiệt trung bình năm  $< 9^{\circ}\text{C}$
- B. Đầu mùa tương đối khô, cuối mùa ẩm ướt
- C. Nhiệt độ không khí  $> 25^{\circ}\text{C}$
- D. Phân thành 2 mùa: mùa mưa và mùa khô

## **Phần 2: Tự luận (5 điểm)**

### ***Phân môn Lịch sử***

**Câu 1 (1 điểm).** Trình bày bối cảnh lịch sử ở Đàng Ngoài giữa thế kỉ XVIII?

**Câu 2 (1 điểm).** Hãy cho biết vì sao Nguyễn Huệ chọn khúc sông Rạch Gầm đến Xoài Mút trận địa quyết chiến đánh quân Xiêm xâm lược?

**Câu 3 (0.5 điểm).** Những *khó khăn* đối với việc phát triển kinh tế biển đảo ở Việt Nam ?

### ***Phân môn Địa lí***

**Câu 4 (1 điểm).** Chứng minh khí hậu nước ta mang tính chất nhiệt đới gió mùa ẩm

**Câu 5 (1 điểm).** Cho bảng số liệu sau:

Tháng	1	2	3	4	5	6	7	8	9	10	11	12
Nhiệt độ (°C)	26,8	27	28	29,1	29,5	28,9	28,4	28,5	28,3	28,2	28	27,1
Lượng mưa (mm)	182	90	101	63	130	202	273	250	251	340	361	505

Vẽ biểu đồ thể hiện nhiệt độ, lượng mưa của Trường Sa (tỉnh Khánh Hòa)

**Câu 6 (0.5 điểm).** Nhà thơ Tô Hữu có câu thơ:

“Trường Sơn đông nắng, tây mưa  
Ai chưa đến đó, như chưa hiểu mình!”

Hãy cho biết hiện tượng thời tiết nào được nhắc đến trong câu thơ trên? Nêu phạm vi, thời gian hoạt động của hiện tượng đó.

*Chúc các con làm bài tốt !*



Đề số: 01

I. ĐỌC HIỂU (6.0 điểm): Đọc văn bản sau và trả lời câu hỏi bên dưới:

### HAI KIỂU ÁO

Có ông quan lớn đến hiệu may để may một cái áo thật sang tiếp khách. Biết quan xưa nay nổi tiếng luôn cúi quan trên, hách dịch với dân, người thợ may bèn hỏi:

- Xin quan lớn cho biết ngài may chiếc áo này để tiếp ai ạ?

Quan lớn ngạc nhiên:

- Nhà người biết để làm gì?

Người thợ may đáp:

- Thưa ngài, con hỏi để may cho vừa. Nếu ngài mặc hầu quan trên thì vạt đằng trước phải may ngắn đi dăm tấc, còn nếu ngài mặc để tiếp dân đen, thì vạt đằng sau phải may ngắn lại.

Quan ngẫm nghĩ một hồi rồi bảo:

- Thế thì nhà người may cho ta cả hai kiểu.

(Theo Trường Chính - Phong Châu)

Phần I: Trắc nghiệm (2đ)

Câu 1: Truyện "Hai kiểu áo" thuộc thể loại nào?

- A. Truyện cười  
B. Truyện đồng thoại  
C. Truyện cổ tích  
D. Truyện ngụ ngôn

Câu 2: Phương thức biểu đạt chính của văn bản là gì?

- A. Miêu tả  
B. Tự sự  
C. Biểu cảm  
D. Nghị luận

Câu 3: Văn bản trên sử dụng ngôi kể thứ mấy?

- A. Ngôi thứ nhất  
B. Ngôi thứ hai  
C. Ngôi thứ ba  
D. Ngôi thứ nhất và ngôi thứ ba

Câu 4: Nội dung được đề cập trong câu chuyện trên nhằm mục đích gì?

- A. Mua vui, giải trí.  
B. Phê phán sự coi thường của người dân đối với quan.  
C. Phê phán thói hư, tật xấu của quan lại.  
D. Phê phán thói keo kiệt, bủn xỉn của quan.

Câu 5: Em hiểu thế nào về nghĩa của từ "hách dịch"?

- A. Thể hiện thái độ hòa nhã, coi trọng của cấp dưới đối với cấp trên.  
B. Thể hiện thái độ ưu ái, quan tâm đến của cấp trên đối với cấp dưới.  
C. Thể hiện thái độ ra oai, hách sách người khác do cậy mình có quyền thế.  
D. Thể hiện thái độ nhân nhượng của cấp trên đối với cấp dưới.

**Câu 6: Nội dung nghĩa hàm ẩn trong câu “... Nếu ngài mặc hầu quan trên thì vật đằng trước phải may ngắn đi dăm tấc, còn nếu ngài mặc để tiếp dân đen, thì vật đằng sau phải may ngắn lại.” là gì?**

- A. Khi gặp quan trên, ngài sẽ luôn cúi, nên vật trước chùng lại
- B. Khi gặp dân, vị quan này là người vênh vác, hách dịch nên vật trước sẽ hót lên.
- C. Vị quan là người hai mặt, trên thì nịnh hót, dưới thì chèn ép.
- D. Cả A và B

**Câu 7: Chi tiết người thợ may hỏi quan lớn may chiếc áo này để tiếp ai có ý nghĩa gì?**

- A. Có ý nịnh nọt quan để được thưởng.
- B. Có ý để quan may thêm một cái áo nữa.
- C. Thể hiện thái độ kính trọng đối với quan.
- D. Có ý mỉa mai người quan luôn hách dịch với nhân dân và nịnh nọt quan trên.

**Câu 8: Nhân vật chính trong truyện là ai?**

- A. Quan lớn
- B. Người thợ may
- C. Quan lớn và thợ may
- D. Người kể chuyện

**Phần II: Tự luận(4đ)**

**Câu 1 (2 điểm):** Hãy nêu bài học ý nghĩa nhất đối với em rút ra từ văn bản trên? Bằng đoạn văn phối hợp khoảng 7 câu hãy trình bày ý nghĩa của bài học em vừa rút ra đối với cuộc sống.

**Câu 2 (2 điểm):** Qua câu chuyện, tác giả dân gian đã phê phán kiểu người nào trong xã hội bấy giờ? Nếu em được làm quan lớn em sẽ là người như thế nào?

**II. VIẾT (4.0 điểm): Học sinh lựa chọn 1 trong 2 đề sau:**

**Đề 1:** Viết bài văn nêu suy nghĩ của em về lòng hiếu thảo trong cuộc sống.

**Đề 2:** Viết bài văn thuyết minh giải thích về một hiện tượng tự nhiên.

*Chúc các con làm bài tốt!*



Họ và tên: ..... Số báo danh: ..... Mã đề 803

I. TRẮC NGHIỆM (7 điểm)

Câu 1. Phân tử Acid gồm có

A. một nguyên tử kim loại liên kết với một hay nhiều nhóm hydroxide ( $-OH$ ).

B. một hay nhiều nguyên tử hydrogen liên kết với gốc acid, các nguyên tử hydrogen này có thể thay thế bằng các nguyên tử kim loại.

C. một hay nhiều nguyên tử kim loại liên kết với một hay nhiều gốc acid.

D. một hay nhiều nguyên tử hydrogen liên kết với một nguyên tử phi kim.

Câu 2. Cho các chất sau:  $NaCl$ ,  $HCl$ ,  $Ba(OH)_2$ ,  $Ca(OH)_2$ ,  $Mg(OH)_2$ ,  $K_2CO_3$ ,  $AlCl_3$ ,  $NaOH$ . Số các chất có khả năng làm quỳ ẩm chuyển xanh là

A. 4

B. 2.

C. 3

D. 5

Câu 3. Oxide là hợp chất tạo nên từ mấy nguyên tố?

A. 2

B. 1

C. 4

D. 3

Câu 4. Hợp chất nào sau đây không phải là Oxide?

A.  $CO_2$

B.  $SO_2$

C.  $Na_2S$

D.  $CuO$

Câu 5. Trong các chất sau:  $KOH$ ,  $HgCl_2$ ,  $Mg(OH)_2$ ,  $Fe(OH)_2$ ,  $HNO_3$ ,  $SO_2$ . Số chất thuộc hợp chất base là:

A. 1.

B. 2.

C. 4.

D. 3.

Câu 6. Hợp chất nào sau đây là Base?

A. Iron (II) hydroxide

B. Copper (II) sulfate

C. Zinc oxide

D. Calcium chloride

Câu 7. Dãy hợp chất gồm các chất thuộc loại muối là:

A.  $CaCO_3$ ,  $Ca(OH)_2$

B.  $CaCO_3$ ,  $CaCl_2$

C.  $Na_2O$ ,  $CuSO_4$

D.  $H_2SO_4$ ,  $CuSO_4$

Câu 8. Công thức hóa học của acid có gốc acid ( $=S$ ) và ( $\equiv PO_4$ ) lần lượt là:

A.  $H_2S$ ;  $H(PO_4)_3$ .

B.  $H_2S$ ;  $H_3PO_4$ .

C.  $HS_2$ ;  $H_3PO_4$ .

D.  $HS$ ;  $HPO_4$ .

Câu 9. Dãy các chất đều tác dụng được với dung dịch  $HCl$  là:

A.  $KHCO_3$ ,  $K_2SO_4$ ,  $KCl$ .

B.  $BaCl_2$ ,  $Ca(OH)_2$ ,  $Na_2CO_3$ .

C.  $Na_2SO_3$ ,  $CaCO_3$ ,  $Mg(OH)_2$ .

D.  $AgNO_3$ ,  $Na_2CO_3$ ,  $Na_2SO_4$

Câu 10. Chất phản ứng được với  $BaCO_3$  là

A.  $H_2SO_4$ .

B.  $NaCl$ .

C.  $Na_2SO_4$ .

D.  $Fe$ .

Câu 11. Trong số những chất có công thức hoá học dưới đây, chất nào có khả năng làm cho quỳ tím đổi màu đỏ?

A.  $Ca(OH)_2$

B.  $HNO_3$

C.  $NaOH$

D.  $NaCl$

Câu 12. Muối là hợp chất được tạo bởi

A. Cation kim loại và Anion  $OH^-$ .

B. Cation kim loại (hoặc  $NH_4^+$ ) và Anion gốc Acid.

C. Cation  $H^+$  và Anion gốc Acid.

D. Kim loại và Oxygen.

Câu 13. Chất tác dụng được với dung dịch  $CuCl_2$  là:

A.  $NaNO_3$

B.  $Na_2SO_4$

C.  $NaCl$

D.  $NaOH$

Câu 14. Iron (III) oxide ( $Fe_2O_3$ ) tác dụng được với

A. dung dịch Acid, sản phẩm là muối và nước.

B. nước, sản phẩm là Acid.

C. dung dịch Base, sản phẩm là muối và nước.

D. nước, sản phẩm là Base.

Câu 15. Đâu là đơn vị của khối lượng riêng:



- A.  $\frac{kg}{m^3}$       B.  $\frac{N}{m^3}$       C.  $\frac{m}{s}$       D.  $\frac{kg}{m^2}$

Câu 16. Công thức tính khối lượng riêng của một vật

- A.  $D = \frac{m}{V}$       B.  $m = \frac{D}{V}$       C.  $m = \frac{V}{D}$       D.  $D = \frac{V}{m}$

Câu 17. Cho biết 13,5kg nhôm có thể tích là  $5dm^3$ . Khối lượng riêng của nhôm bằng bao nhiêu?

- A.  $2700 \frac{kg}{m^3}$       B.  $270 \frac{kg}{m^3}$       C.  $260 \frac{kg}{m^3}$       D.  $2600 \frac{kg}{m^3}$

Câu 18. Cho m gam  $BaCO_3$  vào 200 ml dung dịch HCl 1,5M. Giá trị của m là

- A. 45,55 gam      B. 39,4 gam      C. 59,1 gam      D. 29,55 gam

Câu 19. Phát biểu nào sau đây đúng

- A. Oxide base là oxide tác dụng với dung dịch base  
 B. Oxide acid là oxide tác dụng với dung dịch acid  
 C. Oxide lưỡng tính tác dụng với cả dung dịch acid và dung dịch base tạo muối và nước  
 D. Oxide trung tính tác dụng với acid và dung dịch base

Câu 20. Hòa tan hết 5,6 gam CaO vào dung dịch HCl 14,6%. Khối lượng dung dịch HCl đã dùng là :

- A. 40 gam      B. 73 gam      C. 60 gam      D. 50 gam

Câu 21. Muốn đo khối lượng riêng của các hòn bi thủy tinh, ta cần dùng những dụng cụ gì? Hãy chọn câu trả lời đúng.

- A. Chỉ cần dùng một cái cân.  
 B. Chỉ cần dùng một cái lực kế.  
 C. Cần dùng một cái cân và một cái bình chia độ.  
 D. Chỉ cần dùng một cái bình chia độ.

Câu 22. Hòa tan 2,4 g một oxide kim loại hoá trị II cần dùng 30g dd HCl 7,3%. Công thức của oxide kim loại là:

- A. ZnO.      B. CaO.      C. FeO.      D. CuO.

Câu 23. Cho phản ứng:  $BaSO_3 + X \rightarrow H_2O + Y + SO_2$  X và Y lần lượt là:

- A. HCl và  $BaCl_2$       B.  $H_2SO_4$  và  $BaCl_2$   
 C.  $H_2SO_4$  và  $BaSO_4$       D.  $H_3PO_4$  và  $Ba_3(PO_4)_2$

Câu 24. Công thức hóa học của muối Iron (II) chloride là

- A.  $FeCl_2$ .      B.  $FeCl_3$ .      C.  $Fe_3Cl$ .      D.  $Fe_3Cl_2$ .

Câu 25. Nhóm các dung dịch nào sau đây có pH > 7?

- A.  $Ba(OH)_2$ , NaCl      B. HCl,  $HNO_3$       C. HCl, NaOH      D. NaOH,  $Ca(OH)_2$

Câu 26. Oxide nào sau đây là Oxide acid?

- A. CaO      B.  $CO_2$       C. CuO      D.  $Na_2O$

Câu 27. Cho 7,8 gam kim loại Zinc tác dụng vừa đủ với dung dịch sulfuric acid. Thể tích khí Hydrogen thu được ở đkc là

- A. 4,958 lít      B. 4,458 lít      C. 2,9748 lít      D. 2,248 lít

Câu 28. Khi tan trong nước Acid có khả năng phân li tạo

- A. Anion  $OH^-$       B. Anion gốc acid.      C. Cation  $NH_4^+$       D. Cation  $H^+$

## II. TỰ LUẬN (3 điểm)

Câu 29.

- a.  $Fe_2O_3 + H_2SO_4 \rightarrow$   
 b.  $AgNO_3 + \dots \rightarrow \dots + Ca(NO_3)_2$   
 c.  $\dots + HCl \rightarrow NaCl + SO_2 + H_2O$   
 d.  $\dots + Ba(OH)_2 \rightarrow \dots + KOH$

Câu 30. Hòa tan hoàn toàn 1,3 gam kim loại hóa trị II bằng 200 gam dung dịch  $H_2SO_4$  2,45%. Để trung hòa lượng acid dư cần dùng 30ml dung dịch NaOH 2M. Đó là kim loại gì?

Câu 31: Tính khối lượng của 5l dầu hỏa. Biết khối lượng riêng của dầu hỏa là  $D = 800 \frac{kg}{m^3}$ .

----- HẾT -----

**I. PHẦN TRẮC NGHIỆM (5 điểm)**

*Tô vào giấy kiểm tra chữ cái đứng trước câu trả lời em cho là đúng nhất!*

**Câu 1:** Cao su có đặc điểm là gì?

- A. độ bền cao, dễ kéo dài thành sợi hay dát mỏng, tính dẫn điện, dẫn nhiệt tốt
- B. có nhiệt độ nóng chảy thấp, nhẹ, dẻo, không dẫn điện, không bị oxi hóa, ít bị hóa chất tác dụng
- C. có màu trắng sáng, cứng, dẻo, dễ gia công, dễ bị oxi hóa, khi bị oxi hóa sẽ chuyển sang màu nâu
- D. có tính đàn hồi cao, khả năng giảm chấn tốt, cách điện và cách âm tốt

**Câu 2:** Vật liệu thuộc kim loại màu là:

- A. Thép, gang
- B. Nhôm, đồng và hợp kim của chúng
- C. Sắt và hợp kim của sắt
- D. Gang, sắt

**Câu 3:** Thay đổi phụ tùng máy móc đơn giản bị hỏng, mòn là công việc của ngành nghề nào trong lĩnh vực cơ khí?

- A. Kỹ thuật viên kỹ thuật cơ khí
- B. Kỹ sư cơ khí
- C. thợ cơ khí và sửa chữa máy móc
- D. thợ lắp đặt máy móc thiết bị

**Câu 4:** Cấu tạo bộ truyền động xích gồm mấy bộ phận?

- A. 5
- B. 2
- C. 3
- D. 4

**Câu 5:** Cơ cấu tay quay con trượt có bán kính quay của tay quay là  $R = 150$  mm. Tính quãng đường di chuyển được của con trượt?

- A. 150 mm
- B. 400 mm
- C. 300 mm
- D. 450 mm

**Câu 6:** Phát biểu nào sau đây sai khi nói về an toàn khi cửa?

- A. Lưỡi cửa căng vừa phải, không sử dụng cửa không có tay nắm hoặc tay nắm vỡ
- B. Kẹp vật cửa đủ chặt
- C. Khi cửa gần đứt phải đẩy cửa mạnh hơn
- D. Không dùng tay gạt mặt cửa hoặc thổi vì mặt cửa dễ bắn vào mắt

**Câu 7:** Để tạo độ nhẵn, phẳng trên bề mặt vật liệu cần lựa chọn dụng cụ nào?

- A. Khoan
- B. Dũa
- C. Cưa
- D. Đục

**Câu 8:** Người thực hiện các nhiệm vụ để hỗ trợ nghiên cứu và thiết kế sản xuất, lắp ráp, xây dựng, vận hành, sửa chữa máy móc, thiết bị là đặc điểm của ngành nghề nào thuộc lĩnh vực cơ khí?

- A. Kỹ sư cơ khí
- B. Kỹ thuật viên kỹ thuật cơ khí
- C. thợ cơ khí và sửa chữa máy móc
- D. thợ lắp đặt máy móc thiết bị

**Câu 9:** Người tiến hành nghiên cứu, tư vấn, thiết kế và sản xuất trực tiếp máy móc, thiết bị là đặc điểm của ngành nghề nào thuộc lĩnh vực cơ khí?

- A. Kỹ sư cơ khí
- B. thợ cơ khí và sửa chữa máy móc
- C. Kỹ thuật viên kỹ thuật cơ khí
- D. thợ lắp đặt máy móc thiết bị

**Câu 10:** Đầu là nguyên nhân gây tai nạn điện do tiếp xúc với vật mang điện?

- A. Lại gần khu vực mưa bão to làm đứt dây điện và rơi xuống đất
- B. Sử dụng nhiều đồ dùng điện có công suất lớn trên cùng ổ cắm điện
- C. Chạm vào máy giặt có vỏ bằng kim loại dùng lâu ngày hỏng vỏ cách điện
- D. Đến gần đường dây điện cao áp, trạm biến áp



**Câu 11:** Gang là gì?

- A. Là kim loại đen có tỷ lệ carbon trong vật liệu  $\leq 2,14\%$
- B. Là kim loại đen có tỷ lệ carbon trong vật liệu  $> 2,14\%$
- C. Là kim loại màu có tỷ lệ carbon trong vật liệu  $> 2,14\%$
- D. Là kim loại màu có tỷ lệ carbon trong vật liệu  $\leq 2,14\%$

**Câu 12:** Chất dẻo được chia ra làm các loại nào?

- A. Chất dẻo nhiệt, cao su nhân tạo
- B. Chất dẻo nhiệt, chất dẻo nhiệt rắn, cao su nhân tạo
- C. Chất dẻo nhiệt, chất dẻo nhiệt rắn
- D. Chất dẻo nhiệt rắn, cao su nhân tạo

**Câu 13:** Bộ truyền động xích ứng dụng trong:

- A. Xe đạp
- B. Đồng hồ
- C. Máy khâu
- D. Máy tiện

**Câu 14:** Cơ cấu tay quay - con trượt và cơ cấu tay quay - thanh lắc khác nhau ở :

- A. Thanh truyền
- B. Tay quay
- C. Thanh lắc
- D. Giá đỡ

**Câu 15:** Ứng dụng cơ cấu tay quay – con trượt dùng trong:

- A. Máy cưa gỗ
- B. Máy khâu đạp chân
- C. Ô tô
- D. Cả 3 đáp án trên

**Câu 16:** Để truyền chuyển động giữa các trục xa nhau, người ta thường sử dụng:

- A. Bộ truyền động xích
- B. Bộ truyền động đai
- C. Bộ truyền động bánh răng
- D. Cả A và B đều đúng

**Câu 17:** Săm xe đạp được chế tạo từ loại vật liệu nào?

- A. Kim loại màu
- B. Gang
- C. Chất dẻo nhiệt rắn
- D. Cao su

**Câu 18:** Đâu là hành động sai không được phép làm?

- A. Không chơi đùa và trèo lên cột điện cao áp
- B. Không buộc trâu, bò vào cột điện cao áp
- C. Tắm mưa dưới đường dây điện cao áp
- D. Không xây nhà gần sát đường dây điện cao áp

**Câu 19:** Hành vi nào vi phạm khoảng cách an toàn đối với lưới điện cao áp và trạm biến áp?

- A. Xây dựng công trình vi phạm hành lang an toàn lưới điện
- B. Thả điều, điều khiển các vật thể bay gần đường dây cao áp
- C. Trèo lên cột điện, vào trạm biến áp khi không có nhiệm vụ
- D. Cả 3 đáp án trên

**Câu 20:** Tai nạn điện do chạm trực tiếp vào vật mang điện đó là:

- A. Sử dụng đồ dùng điện bị rò rỉ điện ra vỏ
- B. Chạm trực tiếp vào dây dẫn điện trần không bọc cách điện hoặc dây dẫn hở cách điện
- C. Sửa chữa điện không cắt nguồn điện, không sử dụng dụng cụ bảo vệ, an toàn điện
- D. Cả 3 đáp án trên

## II. TỰ LUẬN (5 điểm)

**Câu 1 (2đ):** Nêu khái niệm cắt kim loại bằng cưa tay? Cấu tạo của cưa tay?

**Câu 2 (2đ):** Trình bày các nguyên nhân chính gây tai nạn điện? Lấy ví dụ?

**Câu 3 (1đ):** a) Với bộ truyền chuyển động đai, biết bánh dẫn đường kính 20cm. bánh bị dẫn có đường kính 40 cm. Tính tỉ số truyền  $i$  và cho biết chi tiết nào quay nhanh hơn?

b) Đĩa xích của xe đạp có 50 răng, đĩa líp có 25 răng. Tính tỉ số truyền  $i$  và cho biết chi tiết nào quay nhanh hơn?

*-Chúc các em làm bài tốt-*



Mã đề: 101

I. PHẦN TRẮC NGHIỆM (5 điểm)

Hãy ghi vào bài làm chữ cái đứng trước câu trả lời đúng nhất

Câu 1: Chọn nhóm từ thích hợp điền vào đoạn sau: Ngành tin học gắn liền với ..... và ..... máy tính điện tử.

- A. sự phát triển, sử dụng  
B. sử dụng, tiêu thụ  
C. sự phát triển, tiêu thụ  
D. tiêu thụ, sự phát triển

Câu 2: Kết quả tìm kiếm thông tin bằng máy tìm kiếm có thể thể hiện dưới dạng:

- A. Video. B. Hình ảnh. C. Văn bản. D. Các liên kết.

Câu 3: Tập hợp giá trị của kiểu dữ liệu số trong ngôn ngữ lập trình Scratch là:

- A. Số tự nhiên. B. Số nguyên và số thập phân.  
C. Số nguyên. D. Số thập phân.

Câu 4: Tập hợp giá trị của kiểu dữ liệu logic gồm mấy giá trị ?

- A. Hai giá trị. B. Ba giá trị. C. Bốn giá trị. D. Năm giá trị.

Câu 5: Hằng là:

- A. giá trị có thể thay đổi trong quá trình thực hiện chương trình.  
B. sự kết hợp của biến, dấu ngoặc kép, phép toán và các hàm để trả lại giá trị thuộc một kiểu dữ liệu nhất định.  
C. giá trị không đổi trong quá trình thực hiện chương trình. Mỗi hằng thuộc một kiểu dữ liệu nhất định.  
D. một kiểu dữ liệu trong ngôn ngữ lập trình Scratch.

Câu 6: Thông tin trong môi trường số đáng tin cậy ở mức độ nào?

- A. Hoàn toàn tin cậy bởi vì luôn có người chịu trách nhiệm đối với thông tin cụ thể.  
B. Chủ yếu là thông tin bịa đặt do mục đích của người tạo ra và lan truyền thông tin.  
C. Hầu hết là những tin đồn từ người này qua người khác, từ nơi này đến nơi khác.  
D. Mức độ tin cậy khác nhau, từ những thông tin sai lệch đến thông tin đáng tin cậy.

Câu 7: Trong ngôn ngữ lập trình Scratch có mấy khối lệnh lặp ?

- A. Một khối lệnh lặp. B. Hai khối lệnh lặp.  
C. Ba khối lệnh lặp. D. Bốn khối lệnh lặp.

Câu 8: Em hãy chọn cụm từ trong các cụm từ sau để điền vào chỗ trống cho đúng : « Mỗi kiểu dữ liệu là .....các giá trị mà một biến kiểu đó có thể nhận » ?

- A. một số B. một tập hợp C. một dãy. D. nhiều số.

Câu 9: Dữ liệu tại địa chỉ ô A3 hình 1 thuộc kiểu dữ liệu gì?

- A. Kiểu văn bản  
B. Kiểu số  
C. Kiểu logic  
D. Kiểu xâu kí tự

	A	B
1	Dữ liệu	Kiểu dữ liệu
2	Tin học	
3	3.14	

Hình 1

Câu 10: Trong ngôn ngữ lập trình Scratch để chạy chương trình và xem kết quả ta chọn nút nào ?

- A.  B.  C.  D. 



Câu 11: Kết quả của phép toán

Diện tích hình vuông là: S

thuộc kiểu dữ liệu gì?

- A. Kiểu số. B. Kiểu xâu ký tự. C. Kiểu lôgic. D. Kiểu mảng

Câu 12: Ngôn ngữ lập trình Scratch có mấy kiểu dữ liệu ?

- A. 5 B. 4 C. 3 D. 2



Câu 13: Kết quả của phép toán

thuộc kiểu dữ liệu gì ?

- A. Kiểu logic. B. Kiểu xâu ký tự.  
C. Kiểu số D. Kiểu mảng

Câu 14: Cấu trúc rẽ nhánh có mấy dạng ?

- A. Hai dạng. B. Ba dạng. C. Bốn dạng. D. Năm dạng.

Câu 15 : Khi chạy chương trình thường gặp phải hai loại lỗi là :

- A. Lỗi câu và lỗi từ. B. Lỗi cú pháp và lỗi lôgic.  
C. Lỗi chính tả và lỗi cú pháp. D. Lỗi câu và lỗi lôgic

Câu 16: Máy tính trở thành công cụ lao động không thể thiếu được trong xã hội hiện đại vì:

- A. Máy tính cho ta khả năng lưu trữ và xử lý thông tin.  
B. Máy tính giúp con người giải tất cả các bài toán khó.  
C. Máy tính tính toán cực kỳ nhanh và chính xác.  
D. Máy tính là công cụ soạn thảo văn bản và cho ta truy cập vào mạng Internet để tìm kiếm thông tin.

thông tin.

Câu 17: Em hãy sắp xếp các bước tìm kiếm video hướng dẫn cách làm món gà quay (hoặc một món mà em thích) để làm nhân dịp sinh nhật một người thân trong gia đình.

1. Truy cập máy tìm kiếm Google.
2. Mở trình duyệt Google Chrome.
3. Chọn dạng Video.
4. Gõ từ khóa “cách làm gà quay” vào ô tìm kiếm, nhấn phím Enter.
5. Nháy vào liên kết đến các video muốn xem.

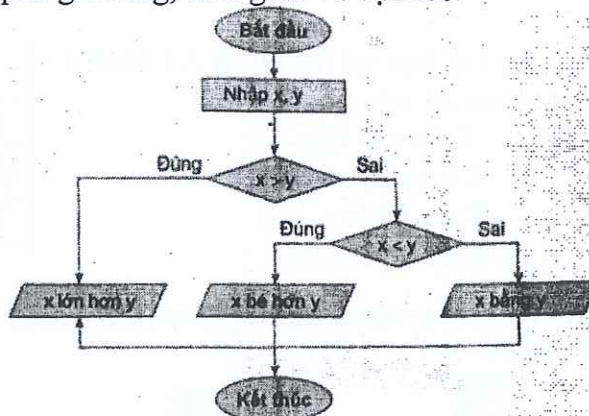
- A. 2-1-4-3-5. B. 1-2-3-4-5. C. 5- 2-3-4-1. D. 4- 2-3-1.

Câu 18: Bạn Nam muốn tạo chương trình tính quãng đường đi của một chiếc ca nô dựa trên vận tốc và thời gian theo công thức  $S = v \times t$ . Bạn cần sử dụng các biến nào?

- A. Sử dụng hai biến S và t để lưu giá trị quãng đường và thời gian.  
B. Sử dụng hai biến v và t để lưu giá trị vận tốc và thời gian.  
C. Sử dụng hai biến S và v để lưu giá trị quãng đường và vận tốc.  
D. Sử dụng ba biến S, t và v để lưu giá trị quãng đường, thời gian và vận tốc.

Câu 19: Sơ đồ thuật toán như hình 2 cho biết thuật toán giải quyết nhiệm vụ gì?

- A. Tìm hai số x, y.  
B. So sánh hai số x, y.  
C. Tính tổng hai số x, y.  
D. Tính tích hai số x, y.



Hình 2



**Câu 20:** Quan sát Hình 3 và cho biết vòng lặp trong chương trình lặp lại các khối lệnh bên trong bao nhiêu lần?

- A. 1 lần
- B. 2 lần
- C. 5 lần
- D. 7 lần

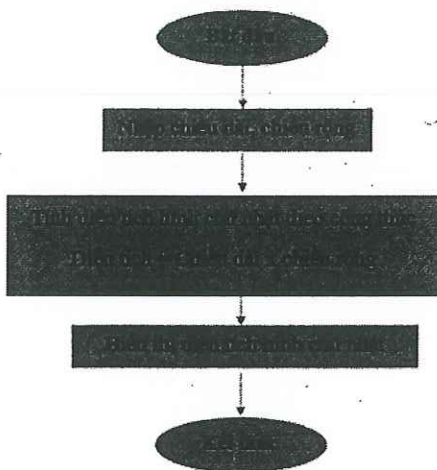


Hình 3

**II. TỰ LUẬN (5 điểm)**

**Bài 1:** Hãy nêu những thay đổi mà máy tính mang lại cho bản thân em, gia đình em.

**Bài 2:** Cho sơ đồ thuật toán như minh họa ở Hình 13.1. Hình 4



Hình 4

- a) Thuật toán giải quyết nhiệm vụ gì?
- b) Xác định đầu vào, đầu ra của thuật toán.

**Bài 2:** Chương trình trong Hình 5 được lập để điều khiển nhân vật vừa đi, vừa vẽ một hình tam giác đều có cạnh bằng 150 bước. Tuy nhiên, nó đã không hoạt động. Em hãy gỡ lỗi để chương trình hoạt động đúng kịch bản nhé.



Hình 5



*-Chúc các em làm bài tốt-*



